

2017
Corporate Social
Responsibility Report

明泰科技企業社會責任報告書

關於本報告書

歡迎閱讀明泰科技第一本 企業社會責任報告書 (CSR Report)

自 2018 年起，明泰科技股份有限公司（以下簡稱明泰科技）每年將定期發行企業社會責任報告書，向所有利害關係人報告明泰科技在營運、公司治理、環境保護、員工權益與社會參與等面向的投入與績效表現。本報告書提供中文與英文版本，內容公開於公司網站 <http://www.alphanetworks.com>，提供利害關係人下載瀏覽。

報告期間

2017 CSR Report 的資訊揭露期間為 2017 年 1 月 1 日至 2017 年 12 月 31 日。

2018 年為首次發行，日後我們將每年 7 月發行企業社會責任報告書。

範疇與邊界

本報告書揭露明泰科技於企業社會責任面向所施行的相關措施與綜合成效，除了涵蓋明泰科技（新竹廠），部分內容亦包含以下位於中國的製造廠，但不包含位於中國成都、日本與美國的據點，以及其他不具直接控制權之企業體。

- 明泰科技股份有限公司：營運總部，簡稱明泰科技（新竹廠）
- 東莞明冠電子有限公司：簡稱明泰（東莞廠）
- 明泰電子科技（常熟）有限公司：簡稱明泰（常熟廠）

撰寫依據

本報告書的編撰依據以 GRI Standards Core option 為主要架構，呈現明泰科技 2017 年度的永續議題與資訊揭露；同時提供 GRI Standards 之完整對照表，以供索引各章節內容。

聯絡方式

如果有任何疑問或建議，歡迎您隨時與我們聯繫：

明泰科技股份有限公司

地址：臺灣 30078 新竹科學工業園區力行七路 8 號

聯絡人：陳靖妙

電話：+886-3-563-6666 分機 6275

傳真：+886-3-567-8124

網站：www.alphanetworks.com

E-mail：public@alphanetworks.com

目錄

關於本報告書	1
目錄	2
董事長的話	3
明泰科技相關政策	4
CSR 委員會	5
利害關係人溝通與鑑別	6



01 永續經營

公司營運發展	11
營運績效	14
永續產品與服務	16
公司治理	20
誠信經營	22
風險分析及管理	23



03 永續環境發展

綠色產品管理	34
環境管理	38
溫室氣體盤查	44
安全與衛生	46
供應鏈管理與社會關係	49
衝突礦產盡職調查	51
綠色生產及持續改善	52
顧客滿意度調查分析	56



02 友善職場

人才招聘	25
薪酬福利	28
人才培育	29
社會參與	31



04 附錄

GRI Standard 對照表	59
查證聲明書	63

董事長的話

透過網際網路連接人、事、物， 讓世界網暢其流、無網不利

七十年代有一首民歌「讓我們看雲去」，歌詞中鼓勵一位憂傷的年輕女孩「走出戶外，讓我們看雲去」。時光荏苒，如果這位女孩在現今的網路世代，她將有很多方法「忘掉那不如意」。例如在家中透過 4G 或無線傳輸進行線上追劇，或是透過雲端資料庫的系統媒合找到新朋友重啟戀情，再一起開心地手牽手到戶外看雲去。

「雲端」、「邊緣運算」、「4G」以及未來的「5G」大幅改變了人們的生活與交友方式，也創造了新的文化與歷史。明泰科技身為網通公司很榮幸地能在這股科技潮流中恭逢其盛，希望運用我們的專業技術與先進產品讓這個世界變得更好。

明泰科技自 2003 年成立以來，致力提供全球大廠網路產品設計、研發與製造等服務。產品線包含區域/都會網路、無線寬頻網路、數位多媒體網路與企業行動方案事業體。我們在北美、日本與中國皆設有子公司，目前全球員工人數達 4100 名。我們的願景是「打造網際網路、連結兆民萬物」。希望能透過網際網路連接人、事、物，讓它「網暢其流」、「無網不利」；我們的使命是成為全球專業且值得信賴的網通設備研

發、製造與服務的提供者，並秉持先進技術，為客戶提供最好的服務。

網通就是節能！「多用網路，少用公路」。我們有著綠能環保的 DNA，公司在產品的研發階段即導入綠色設計理念，同時積極地改善生產製造流程，並做好企業碳排放揭露與產品碳足跡盤查。而在平常的營運上，也常看到同仁自備環保碗筷用餐、做好資源回收，並在工作中處處節能省電以珍惜大地資源，期望自己成為網通產業的綠色標竿。

人才是我們的競爭力來源，我們提供員工完善的工作環境，並著重於人才培育，我常常親自開班授課，分享最新的科技發展趨勢以開拓同仁的眼界；我們也依照每個人的專長及特性結合公司發展，為其進行職涯規劃，以提供優秀人才一個大展身手的舞台；此外，我們更傾聽女性同仁的需求，從懷孕、生產、育嬰、哺乳以至於育兒均提供彈性及多元化的照顧，以朝向幸福企業的方向邁進。

照顧社會弱勢也是我們念茲在茲的。我們於 2006 年成立了「明泰科技文教基金會」與「明泰文教基金

會」，持續回饋社會、參與教育文化及社會公益活動，以實際行動付出關懷，幫助那些政府與社會照顧不足的弱勢孩子們，讓他們生活的更好，學習得更順利。

我很喜歡老子道德經中的一句話，「不敢為天下先，故能成器長」，意思是說要以謙遜的態度處理天下事，才能成為天下萬民的領導者。我在公司治理上也秉持著這樣的態度，在追求公司獲利的同時也兼顧企業社會責任，希望明泰科技成為一家永續經營的網通大廠，並以日新月異的網通科技帶給人們美好愉快的生活。



董事長 李中旺 先生

明泰科技相關政策

秉持誠信、公平、符合法令規定及 遵守商業道德，確保相關人員權益



企業社會責任政策

明泰科技對於企業社會責任之實踐，依下列原則為之：

- 落實公司治理
- 發展永續環境
- 維護社會公益
- 加強企業社會責任資訊揭露

RBA 政策

明泰科技積極推動《RBA 責任商業聯盟行為準則 6.0 版 (Code of Conduct - Responsible Business Alliance, RBA Version 6.0)，舊稱 EICC》行為準則之規範，以確保整個供應鏈和轉包商的工作環境安全無虞、每位員工受到尊重並有尊嚴、商業營運環保並遵守道德操守。

我們承諾，除了持續自我檢核公司在勞工、健康安全、環境及道德方面的進步表現，接受安排第三方驗證機

構執行現場稽核外，同時亦主動要求供應商採用 RBA 的工具與標準。為體現此承諾並創造永續發展的經營環境，我們將秉持誠信且不妥協的態度與立場，訂定明泰科技 RBA 相關政策，矢志為電子行業供應鏈從業者及社群的權利及福祉努力不懈。

衝突礦物政策

我們承諾將持續關注衝突礦產之議題，並致力調查金 (Au)、錫 (Sn)、鉭 (Ta) 及鎢 (W) 之金屬來源使用上符合「非衝突 (Conflict-Free)」。

我們承諾與供應商成為共存共榮及長期合作的對象，期許與要求供應商揭露其合作之冶煉廠及礦場名單，並要求供應商符合 RBA 規範，共同善盡企業環境社會之責。

道德政策

明泰科技從事一切商業活動皆秉持誠信、公平、符合法令規定及遵守商業道德，嚴禁員工賄賂、貪瀆、收

受或給予供應商、客戶及利益相關者不符商業禮儀之餽贈、禮金、款待，嚴謹保護明泰科技、客戶、供應商的機密資訊、資產及智慧財產權。

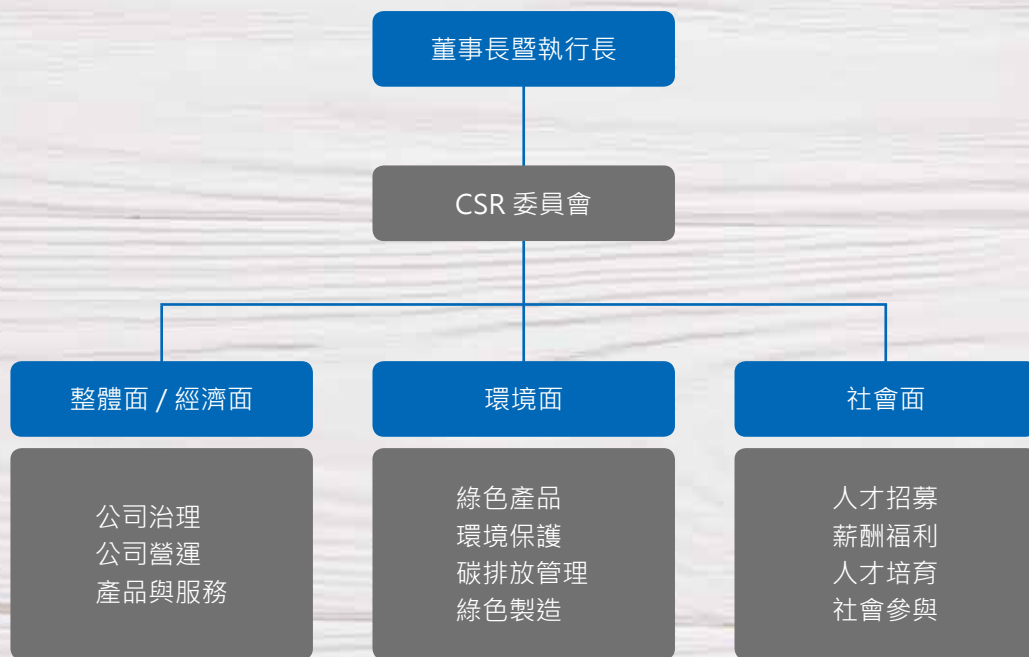
明泰科技堅守誠信經營，禁止任何形式之不正當行為，並建立檢舉及被檢舉之身分保密機制。

如發現不法情事，提供投訴管道。明泰科技將以高規格進行審查，並保護檢舉人士，同時嚴格保密調查內容及結果，以確保相關人員的權益不受損。

多方資源完成 CSR 報告書的編撰

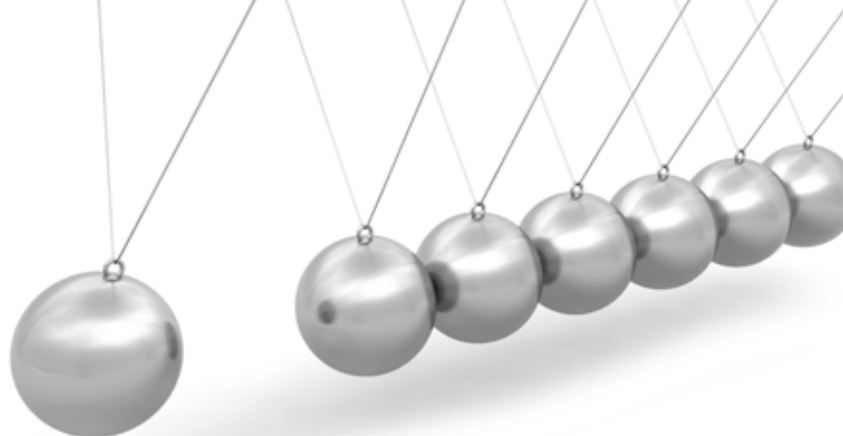
CSR 委員會組織如下：

明泰科技董事長暨執行長李中旺先生授權 CSR 委員會以明泰科技的營運發展目標加上全球永續發展趨勢，分析公司治理、環境與社會等各面向的主要議題，進而整合內部各組織，包括董事長室、總經理室、法務室、稽核室、財會中心、各事業體、製造中心、品質中心、勞工安全處、人力資源處和明泰文教基金會等多方資源完成 CSR 報告書的編撰。



利害關係人溝通與鑑別

透過多元管道溝通與回應， 以了解利害關係人對明泰科技之期待



■ 重大議題鑑別流程



■ AA1000 SES-2011 五大原則

依賴性	直接或間接組織營運影響的利害關係人
責任性	當下或未來還可能對其負有法令、商務、營運、道德等責任利害關係人
影響性	為策略與決策具有影響力的利害關係人
多樣性	具有不同觀點，可引領出新的見解、行動與機會的利害關係人
急迫性	需即時關注或回應在財務、經濟、社會與環境議題的利害關係人

明泰科技 CSR 委員會使用內部問卷調查的方式調查利害關係人種類，歸納鑑別出六大類利害關係人，包含客戶、員工、投資人、供應商、主管機關 / 社區鄰里和媒體。針對不同利害關係人設立多元溝通管道，希望藉由與利害關係人的交流了解利害關係人的需求與期待。利害關係人的意見可協助明泰科技檢視與規劃企業策略，創造明泰科技對利害關係人的價值。

明泰科技由 CSR 委員，參考 AA1000 Stakeholder Engagement Standard 依照責任性 (Responsibility)、急迫性 (Tension)、多樣性 (Diverse Perspectives) 等原則建立與利害關係人的溝通流程，鑑別利害關係人並進行溝通。

利害關係人關注議題調查

藉由全面性的調查， 了解利害關係人關注之議題

明泰科技 CSR 委員會參考 GRI Standards，於會議中列出與明泰科技相關之永續發展議題，調查面向分為永續經濟、永續環境和永續社會面向，共列出 23 個利害關係人關注議題，再透過 CSR 委員會成員發出明泰科技企業社會責任利害關係人問卷，並於會議中決議，由公司各部門代表依照平常業務往來經驗歸納其關注議題。

 永續經濟面向	1 營運績效	 永續社會面向	13 勞雇關係
	2 市場地位		14 勞資關係
	3 間接經濟衝擊		15 職業安全衛生
	4 採購實務		16 教育訓練
	5 創新研發		17 員工多元化與平等機會
 永續環境面向	6 原物料管理		18 人權評估
	7 能源管理		19 當地社區
	8 水資源管理		20 供應商社會評估
	9 碳排放管理		21 顧客健康與安全
	10 廢汙水 / 廢棄物管理		22 行銷與標示
	11 環境保護法規遵循		23 客戶隱私
	12 供應商環境評估		

鑑別 / 排序重大性議題

分析利害關係人關注議題對營運衝擊度的影響

重大議題	
5	創新研發
9	碳排放管理
11	環境保護法規遵循
13	勞雇關係
15	職業安全衛生
16	教育訓練

明泰科技 CSR 委員會將回收之問卷，召開會議討論，分析利害關係人關注議題之次數及對營運衝擊度的影響，得出明泰科技最重要的 6 項重大性議題，包含：創新研發、勞雇關係、環境保護法規遵循、職業安全衛生、教育訓練、碳排放管理。對照 GRI Standards 作為企業永續報告書揭露依據，以確實回應利害關係人，重大性議題之管理方法則標註於附件 GRI 指標索引，於各指標中說明。



利害關係人溝通機制

透過多元管道溝通與回應， 了解利害關係人對明泰科技之期待

各利害關係人所關注的議題，明泰科技內部設立相對應的負責單位或專案小組，透過多元管道溝通與回應，以了解利害關係人對於明泰科技之期待，並有系統的整理蒐集回饋作為次年度的企業社會責任報告書編撰之重要參考。

明泰科技公司網站 (<http://www.alphanetworks.com>)、公開電子信箱 (請見公司網站 > 企業社會責任 > 利害關係人聯絡資訊)、公司年報、公開資訊觀測站 (<http://mops.twse.com.tw>) 為本公司一般例行之溝通管道，利害關係人可以透過以上管道了解明泰科技重要訊息，亦可透過以上管道與相關單位進行聯繫。

利害關係人重要關注議題之溝通管道以及溝通頻率整理如右表。

利害關係人	重要關注議題	溝通管道
客戶 	<ul style="list-style-type: none"> • 營運績效 • 創新研發 • 勞雇關係 • 環境保護法規遵循 • 客戶隱私 	<ul style="list-style-type: none"> • 客戶滿意度調查 (年) • 季度經營回顧 (季) • 客訴管理制度 (不定期)
員工 	<ul style="list-style-type: none"> • 營運績效 • 勞雇關係 • 職業安全衛生 • 教育訓練 	<ul style="list-style-type: none"> • 勞資會議 (季) • 職工福利委員會 (月) • 職業安全衛生委員會 (季) • 教育訓練平台 (不定期)
投資人 	<ul style="list-style-type: none"> • 營運績效 • 創新研發 • 市場地位 	<ul style="list-style-type: none"> • 股東會 (年) • 法人說明會 (年) • 公開資訊觀測站 (不定期) • 公司官網 (不定期)
供應商 	<ul style="list-style-type: none"> • 營運績效 • 環境保護法規遵循 • 採購實務 	<ul style="list-style-type: none"> • 供應商平台 (不定期) • 供應商評鑑 (不定期) • 供應商大會 (不定期) • 供應商拜訪 (不定期)
政府機關 社區鄰里 	<ul style="list-style-type: none"> • 勞雇關係 • 環境保護法規遵循 • 廢汙水 / 廢棄物管理 • 碳排放管理 	<ul style="list-style-type: none"> • 當地主管機關 (月) • 公司官網 (不定期)
媒體 	<ul style="list-style-type: none"> • 營運績效 • 創新研發 	<ul style="list-style-type: none"> • 新聞稿 (不定期) • 記者會 (不定期)

全球專業且值得信賴的網通設備
研發、製造與服務的提供者

永續經營

1
公司營運發展
營運績效
永續產品與服務
公司治理
誠信經營
風險分析及管理

公司營運發展

公司簡介

明泰科技成立於 2003 年。2003 年友訊科技將品牌與代工事業分開，自此明泰科技致力於網路通訊產品的設計、研發與製造，提供客戶產品軟硬體的設計與系統整合、機構設計、產品測試及認證等完整的技術支援。明泰科技擁有網通業界最完整的產品線其中包含區域 / 都會網路、無線寬頻、數位多媒體與企業行動方案事業體等。

在技術發展上，明泰科技積極邁向 5G 行動通訊技術，及投入先進駕駛輔助系統 (ADAS) 和車聯網應用。憑藉優異的研發實力和技術整合能力，2016 年以「異質感測器融合防撞警示車用電子系統開發計畫」通過經濟部工業局產業高值計畫獲得補助；「M-ECHO (Mobile-Edge Cloud Hetnet Orchestra)」通過經濟部技術處 A+ 企業創新研發淬鍊計畫。

網通產業將走向高速化和智能整合的新時代，明泰科技未來將投入更多心力於提升技術層次和產品差異化，全力發展具核心競爭優勢的新技術，以前瞻科技為核心，為客戶尋求最佳解決方案，以創造最大整體價值。



願景

打造網際網路、連結兆民萬物



使命

成為全球專業且值得信賴的網通設備研發、製造與服務的提供者
以前瞻科技為核心，為客戶尋求最佳解決方案，以創造最大整體價值



價值觀

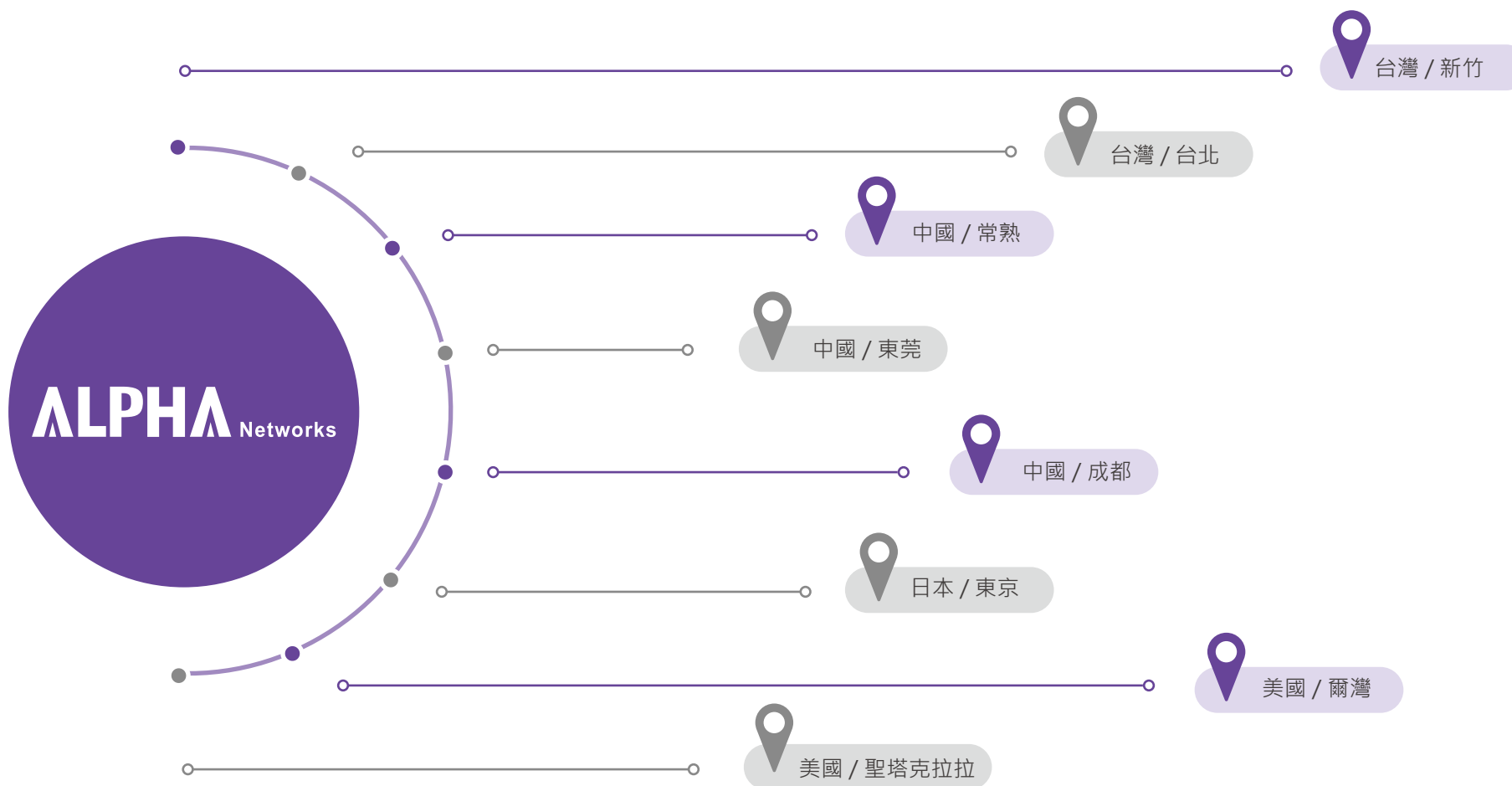
- 德行：我們重視操守，並以身作則。承諾避免任何利益衝突，並為他人個資隱私保密
- 客戶價值：我們把客戶的價值觀與需求放在第一順位並使命必達
- 敏捷：我們敏捷回應客戶的需求，洞察新趨勢以發展最佳方案
- 協作績效：我們改善流程與合作模式以創造最優結果

■ 明泰科技基本資料

公司名稱	明泰科技股份有限公司
董事長	李中旺
營運總部	台灣新竹
成立日期	2003/09/04
上市日期	2004/12/20 (股票代碼：3380)
2017 年資本額	NT 44.45 億
2017 年營收	NT 190.6 億 (合併營收)
2017 年每股獲利	NT 1.26 元
2017 年員工總數	4,119(全球總數)

全球據點

明泰科技的總部設立於臺灣新竹科學園區，在美國、日本與中國大陸等地設有服務或製造據點，提供全方位的服務與效率的在地支援。明泰科技總部結合辦公室與廠房，具備研發、測試、銷售和服務、供應鏈、製造、維修等功能，負責協調客戶需求與資源運籌。主要生產製造據點位於中國華南廣東省明泰科技（東莞廠）及華東江蘇省明泰科技（常熟廠）兩個廠區。為了就近服務客戶，亦於日本東京、美國南加州爾灣和北加州聖塔克拉拉以及中國東莞設立業務分公司。



管理系統

系統 / 工廠	明泰科技 (新竹廠)	明泰科技 (東莞廠)	明泰科技 (常熟廠)
ISO 9001	●	●	●
TL 9000	●	●	●
IEC QC 080000	●	●	●
ISO 14064-1	●		
ISO 14001	●	●	●
IATF 16949			●
AEO	●		
C-TPAT		●	●
OHSAS 18001		●	●

明泰科技三個製造基地積極導入 ISO9001、TL9000、IATF16949、ISO14001、QC080000、ISO14064-1、AEO 等各項國際品質管理系統認證。



明泰科技積極參與網路通訊產業協會組織、技術聯盟等，希望藉此與產業成員密集溝通進行交流，掌握產業脈動。參與的組織協會如下：

- 單位
- 25G/50G Ethernet Consortium
- Dolby Laboratories
- High-Bandwidth Digital Content Protection (HDCP)
- High-Definition Multimedia Interface (HDMI)
- IPC-Association Connecting Electronics Industries
- MULTEfire Alliance
- Open Compute Project (OCP)
- QuEST Forum
- Telecom Infrastructure Project
- Wi-Fi Alliance
- TI 次世代駕駛資訊平台研發聯盟
- 台灣車輛系統整合聯盟
- 自動駕駛產業平台
- 車用乙太網路聯盟
- 智慧型視覺系統產學小聯盟

營運績效

營運績效及財務資訊

明泰科技 2017 年全年度合併營收為新台幣 190.57 億元。以產品別來看，來自電信寬頻產品升級及行動寬頻相關設備有較顯著的成長，車用毫米波雷達產品也有新的進展。然而，因公司調節非核心發展的產品，同時受到台幣強勁升值的影響，2017 年度營收較前一年度減少約 12.7%。毛利率則因成本控管及產品組合優化，仍較前一年度提升至 15.2%。營業費用降至新台幣 22.80 億元，持續展現營運效率提升的成果。營業淨利為新台幣 6.12 億元，營業淨利率亦較 2016 年度小幅提升至 3.2%。2017 年度稅後淨利為新台幣 5.49 億元，相當於每股盈餘新台幣 1.26 元。

明泰科技近五年營運績效、相關財務資訊、獲利能力分析 & 2017 年度營收組成以圖表呈現如下，關於更多明泰科技營運績效及相關財務資訊，請參考《明泰科技股份有限公司 106 年度年報》，或前往公開資訊觀測站查詢。



營運績效	2013	2014	2015	2016	2017
營業收入	24,103,755	23,277,512	22,995,238	21,830,730	19,057,109
營業成本	20,393,544	20,012,133	20,095,471	18,647,259	16,164,744
營業毛利	3,710,211	3,265,379	2,899,767	3,183,471	2,892,365
營業費用	2,876,133	2,796,217	2,801,336	2,534,479	2,280,474
營業利益	834,078	469,162	98,431	648,992	611,891
營業外收入及支出	130,444	188,881	(359,522)	154,581	84,463
稅前淨利 (損)	964,522	658,043	(261,091)	803,573	696,354
所得稅費用	185,005	122,270	79,017	195,534	147,816
稅後淨利 (損)	779,517	535,773	(340,108)	608,039	548,538

單位：新台幣千元

財務相關資訊	2013	2014	2015	2016	2017
資產總額	18,049,760	16,725,522	14,313,914	14,261,424	13,724,615
實收資本額	4,943,441	4,971,271	4,429,144	4,344,697	4,443,967
權益總額	9,787,000	9,683,098	8,411,088	8,518,656	8,694,960
現金股利	555,680	663,265	579,293	217,130	451,630
每股淨值	20.18	20.04	19.37	19.62	19.58
每股現金股利	1.36	1.20	0.50	1.04	1.00
每股平均收盤價	19.27	20.99	18.10	18.36	23.80

單位：新台幣千元

獲利能力	2013	2014	2015	2016	2017
資產報酬率 (%)	5	3	(2)	4	4
權益報酬率 (%)	8	6	(4)	7	6
稅前純益占實收資本額比率 (%)	20	13	(6)	18	16
純益率 (%)	3	3	(1)	3	3
每股盈餘 (元)	1.60	1.10	(0.74)	1.40	1.26

專案補助

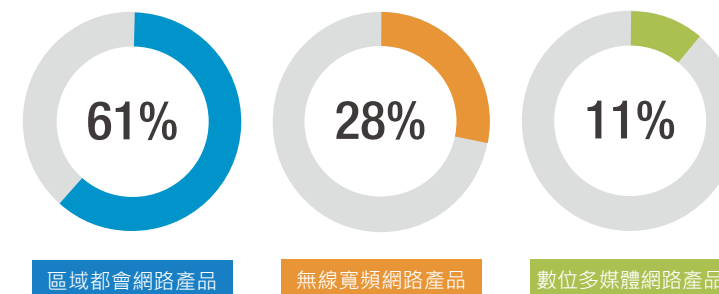
在技術發展上，明泰科技擅長網通設備研發、製造與服務，公司積極投入 5G 行動通訊技術、先進駕駛輔助系統 (ADAS)、車聯網應用等技術及產品。憑藉優異的研發實力和技術整合能力，並配合政府「產業創新升級」方向，獲得政府相關補助及抵稅權。

項目	補助方式	補助依據
科專計畫 - 異質感測器融合防撞警示車用電子系統開發計畫	取得補助款 (註)	產業創新條例 - 經濟部工業局
科專計畫 - A+ 企業創新研發淬鍊計畫「M-ECHO 計畫補助」	取得補助款 (註)	產業創新條例 - 經濟部技術處
投資抵減	取得抵稅權	產業創新條例 - 經濟部工業局

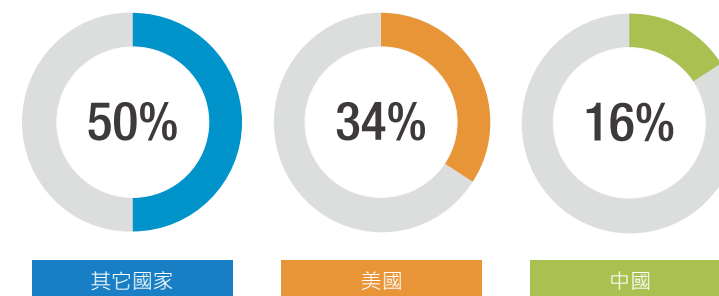
註：科專計畫收入係分年取得補助款。

營收組成

■ 2017 年度產品別營收



■ 2017 年度地區別營收



永續產品與服務

迎向「下一代行動通信 (5G)」與「車電」兩大產業機遇，明泰科技已展開「以行動通信為核心」的發展策略，整合公司在乙太網路交換器、無線寬頻、影音信號處理、毫米波天線設計、物聯網、以及車用電子等技術。公司並透過私募引進策略性夥伴佳世達科技，藉由雙方優勢互補，期望在 5G 行動通信及視頻解析度邁向 8K 高畫質的智慧應用時代，共同擴展市場。未來，公司也將持續進行先進技術的投資及強化核心競爭力，掌握產業成長的商機。

產品服務項目

1. 區域都會網路 LAN/MAN

具備豐富的乙太網路交換機軟硬體設計，製造與服務能力。開發完整的交換機整體解決方案，以滿足不同市場領域的客戶需求。

- 資料中心乙太網路交換器 (Data Center Switch) : 含 10G/25G/50G/100G/400G 等的 Leaf and Spine 乙太網路交換器
- 企業級乙太網路交換器 (Enterprise Switch): 包含 1G/2.5G/10G/40G/100G 等的 Pizza box 與 Chassis 乙太網路交換器
- 中小企業級乙太網路交換器 (SMB Switch): 包含 1G/2.5G/10G 等的 PoE 與 Non-PoE 乙太網路交換器
- 電信級乙太網路交換器 (Carrier-Grade Ethernet

Switch): 包含 B4G/5G 核心網路交換器，前傳網路交換器和寬頻接入與匯聚網路交換器

- 物聯網乙太網路交換器 (IoT Ethernet Switch): 包括智慧家庭，智慧交通及智慧長照等的乙太網路交換器

2. 無線寬頻 Wireless Broadband

提供無線通訊 (Wireless Networking) 和寬頻通訊 (Broadband Communication) 產品，主要產品包括：

- Wi-Fi 路由器：包含居家及企業用 Wi-Fi Router/ AP /Repeater/Module
 - Wi-Fi 模組：Mini PCI-E/ USB Module
 - 行動通訊：Small Cell & LTE CPE/ IoT
- 各種不同頻段之無線天線設計，同時研發第五代 5G) 行動寬頻技術。
- 網路裝置天線：涵蓋 Wi-Fi 相關應用之內建式與外置式天線的整合性解決方案

3. 數位多媒體 Digital Multimedia

提供多樣的多媒體網路設備，產品包括 IP 網路攝影機、物聯網、家庭網路、家庭儲存和家庭娛樂，可提供使用者一個安全、智慧以及視覺享受的數位家庭全新體驗，主要產品包括：

- IP 網路攝影機 : Indoor Camera/Outdoor Camera/Battery Camera/Doorbell Camera/

Network Video Recording

- 物聯網 : Z-Wave、Zigbee Gateway & Sensors
- 家庭網路 : HomePlug AV1/AV2 & G.hn PLC, 以及 Wi-Fi PLC
- 家庭儲存 : NAS & Wi-Fi Storage
- 家庭娛樂 : IP-STB & Network Multimedia Player

4. 企業行動方案 Mobile Enterprise Solutions

結合網通，及射頻天線設計開發專長，提供智慧車載應用之整合解決方案。主要產品包括：

- 無線產品：毫米波雷達模組
- 影像產品：車載乙太網路攝像頭模組
- 有線產品：車載乙太網路交換器 / 閘道器



產業競爭情形

隨著全球科技的日新月異，各項有線、無線網通產品技術均有突破性之進展。然而，新技術的快速演進也意謂著產品生命週期的縮短，同時也帶來新產品開發的不確定性，許多廠商為求降低成本或簡化產品功能，採低價銷售策略形成價格競爭。

本公司係國內產品線最完整之專業網路設備廠商，憑藉多年豐富的產品開發設計經驗，可滿足國際大廠一次購足之需求。未來網通產業將朝智慧應用和整合性方向發展，連網技術也持續朝高速化進展，唯有擁有全方位網通軟硬體研發技術之廠商，才能提供客戶最新和最完整的解決方案。

產品發展趨勢

1. 行動寬頻網路佈建與升級

全球愈來愈多用戶享受行動寬頻上網的服務，以及行動影音流量的傳輸，推動對高速行動網路存取的需求。4G LTE 用戶市場將維持高度成長，5G 行動通信網路也將於 2020 年商轉。

2. 固網頻寬需求持續增加

銅線寬頻從 ADSL 升級至 VDSL、G.fast，光纖寬頻網路從 GPON 升級至 10G PON。由於使用者對網路的應用已從單純的數據傳輸擴展到影音、

互動的需求，頻寬需求持續增加，電信業者將持續擴充頻寬的佈建。而光纖網路 FTTH 及 FTTdp 等不同的建置模式，也引導多種產品的開發組合。

3. 乙太網路交換器往更高傳輸速度升級

企業用戶對高速交換器設備的需求將持續成長，雲端運算服務及高畫質影音流量增長，推動資料中心內網路的建置與升級。交換器頻寬需求將由 10Gbps、40Gbps 升級至 25Gbps 和 100Gbps，新一代的乙太網路技術 400Gbps 也將進入市場。

4. Wi-Fi 傳輸速率的提升及應用增加

802.11 系列之技術已成為無線網路市場之主流，在企業應用亦逐漸提升，傳輸速率更快的 Wi-Fi 標準 802.11ac 滲透率持續提升中，支援 MU-MIMO 技術的 11ac Wave 2 中高階機種也漸增加，並將升級至高速無線網路標準 802.11ax。且隨著行動數據流量增加，亦使得電信業者持續佈建 Wi-Fi 熱點，達到行動數據分流，以維持網路服務品質。

5. 智慧家庭發展趨勢

居家安全監控及智慧家庭的趨勢下，人工智慧的發展也將融入智慧家庭產品的設計，語音控制及影像辨識的技術演進，將帶來更多智慧的應用。



研究發展重點

1. 區域都會網路事業體

明泰科技長期耕耘乙太網路交換器的軟硬體技術，且在高階交換器的開發不遺餘力，累積了豐富的量產及出貨經驗。公司擁有完整的交換器產品線，橫跨了資料中心交換器、企業級交換器、中小企業級交換器及電信級交換器。未來在 5G 行動通信時代，更需要高速且高精確度的電信級交換器，也提高了技術進入門檻。公司不僅擁有深厚的交換器技術，亦有行動寬頻相關技術能力，可提供客戶 5G 網路基礎建設解決方案。因應未來 5G 行動通信的核心網、邊緣運算系統、Cloud RAN 架構趨勢，公司也在交換器與伺服器的硬體平台上發展 4.5G/5G 虛擬化網路功能，以掌握電信商和企業專用組網系統的需求。在技術規格方面，也將隨著市場對高速傳輸規格的需求持續升級，從 10G、25G、40G、100G 拓展至 400G。



2. 無線寬頻網路事業體

即將來臨的 5G 行動通信時代，將為公司無線寬頻網路產品帶來蓬勃商機。公司除了投入小型基地台 (Small Cell) 和 NB-IoT 等物聯網感測技術，更積極佈局 Cloud RAN 的市場。明泰科技擁有完整的網通軟硬體技術，Cloud RAN 整合了公司電信交換器、毫米波天線與射頻、影音信號快取 (Cache)、網路功能虛擬化 (NFV) 及 Wi-Fi 網路的聚合等技術。公司將發展完整的 5G Cloud RAN 組網套件與系統，拓展應用市場並提升核心競爭優勢。同時，發展下一世代 10G 光纖網路，因應未來 5G 行動通信網路基站高速頻寬的需求。邁向高速無線網路 802.11ax 的時代，以及物聯網趨勢帶動多樣無線網路傳輸技術的發展，將展現公司智慧天線設計及高速信號技術的優勢，也將因應市場對高階無線設備需求的成長。

3. 數位多媒體網路事業體

因應物聯網與智慧家庭的發展趨勢，公司將人工智慧技術融合於智慧家庭解決方案，發展智慧語音及影像辨識技術。公司將持續拓展網路監控攝影機 (IP-Cam) 市場，展現公司優異的影音串流技術，並整合智慧天線設計及 Beamforming(波束成形)

的技術能力，同時結合人工智慧功能，提供客戶具競爭優勢及差異化的產品。此外，公司將聚焦發展高度整合物聯網技術的智慧閘道器，融入人工智慧功能，作為新一代智慧家庭的中樞，並提供客戶整合智慧閘道器與網路監控攝影機的智慧家庭解決方案。



4. 企業行動方案事業體

公司毫米波雷達感測器產品，已切入商用車和乘用車的先進駕駛輔助系統 (ADAS) 市場。以優異的高頻和天線設計能力，以及軟體和演算法自主開發能力，來因應客戶需求，提供客製化的產品。除了獨立運作的 24GHz 及 77GHz 毫米波雷達之外，雷達將與影像感測技術進一步融合，以提供更精準的防撞功能。此外，公司並已佈局車載乙太網路 (Ethernet AVB) 技術，以掌握未來的車聯網商機。

製造與品質服務

明泰科技堅持「第一次就把品質做好」。產品正式量產前，各項產品均經過嚴格且縝密的產品設計驗證，其中包括研發品質檢測、產品安全認證、電磁干擾與電磁耐受測試、相容性認證測試、環境和可靠度測試...等，各項產品經由層層把關，皆符合各項國際認證；產品生產前，所有零件均經過進料檢驗，瑕疵零件無法進入產線；在生產過程中，品管人員隨線嚴密監控品質；生產完成後，亦有品保人員抽檢成品，以確保成品之功能及外觀符合標準；於製程管理中，為避免靜電放電而導致敏感零組件受損，從物料運送、研發、生產、製程控制、檢驗、測試和維修等，皆遵守靜電放電防護政策；產品出貨後，明泰科技亦提供完善的售後服務。

為此，我們承諾做到：

1 恪守榮譽信念，第一次就把品質做好

2 持續不斷的檢討改進，精益求精

3 製造客戶需要的產品，提供客戶滿意的服務

明泰科技將本著永續經營的精神，持續執行上述原則，並教育員工，使其瞭解。對於內部與顧客有關品質方面之反應意見，均迅速並妥善處理。

智慧財產

1. 教育訓練

透過教育訓練與內部公告方式向員工宣導遵守智慧財產權、營業秘密的相關法律規範與使用合法授權的觀念。對新進員工，在新人教育訓練及員工聘僱合約中宣導及約定智慧財產權及營業秘密等之規範、管理與使用。對在職員工，以不定期開辦智慧財產課程等方式，提供各種與更新相關法律與實務資訊。

2. 尊重智慧財產權與競爭力的提升

在研發初期正式投入前，進行創新技術之專利檢索，以降低侵權風險。亦可避免重複投入研發資源並以從檢索中獲得之競爭情報，調整公司研發的方向。在研發過程及成果產出，以專利及商標申請、著作權進行對創新技術或研發成果之保護，提升公司無形資產的價值。

3. 機密資訊之管理及保護

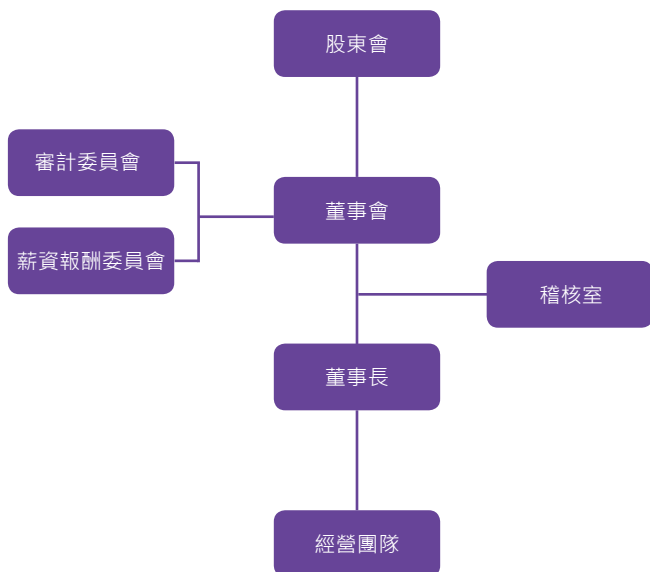
為確保公司及客戶之機密資訊得到合理的保護，對外與客戶或經營夥伴簽署保密協議，對內定期對員工進行營業秘密保護的法律宣導。要求員工依照保密協議的約定使用機密資訊與合法正確的使用電子郵件或其他方式傳送訊息，以確保公司及客戶的機密資訊，在業務執行中，能被合法的使用，避免相關法律的違反。



公司治理

明泰科技為確保誠信經營之落實，除遵守公司法、證券交易法及其他相關法令外，並制定「公司治理實務守則」、「企業社會責任實務守則」、「防範內線交易管理規範」、「道德行為規範」，以保障股東權益、強化董事會職能、發揮審計委員會及薪酬委員會等功能性委員會之功能，提升公司營運成果及實現企業永續經營之理念。

治理架構



董事會

明泰科技最高治理單位董事會依照公司章程規定，得設董事 5 至 9 人，任期 3 年，連選得連任，前述董事名額中，獨立董事人數至少 3 人。董事選任方式採候選人提名制度，於「董事選舉辦法」及「公司治理實務守則」中明訂董事會整體配置及成員組成應多元化，如具備不同專業背景、工作領域及性別等。

明泰科技第五屆董事會由 7 位具有商務、法務、財務、會計或公司業務所需之豐富工作經驗與專業資格董事所組成，7 席董事含 3 席獨立董事，其中有 2 名為女性。有關董事成員學經歷、兼任其他公司職務情形及進修情形，請參考明泰科技年報與臺灣證券交易所公開資訊觀測站。

董事會職責包括監督公司守法、財務透明、高階主管任免、決議公司重要議題，經營團隊亦會提供及報告營運資訊與狀況，協助董事會決策時之參考。明泰科技「董事會議事規範」及「審計委員會組織規程」皆有利益迴避之相關規定，董事對於會議事項，與其自身或其代表之法人有利害關係者，應於當次董事會或審計委員會說明其利害關係之重要內容，如有害於公司利益之虞時，不得加入討論及表決，且討論及表決時應予迴避，並不

得代理其他董事行使其表決權。

明泰科技董事會至少每季召開 1 次，2017 年共召開 5 次董事會，董事平均出席率為 85.8%；董事會之重要決議亦即時公布於臺灣證券交易所公開資訊觀測站及公司網站。

明泰科技董事會設有審計委員會及薪酬委員會等功能委員會，以此達成營運透明、注重股東權益及健全董事會之目的。

■ 明泰科技董事會成員

職稱	姓名	性別
董事長暨執行長	李中旺	男性
董事暨總經理	林裕欽	男性
法人董事 法人董事代表人	魏美玲	女性
法人董事 法人董事代表人	林仕國	男性
獨立董事 審計委員會委員	黃明富	男性
獨立董事 審計委員會委員	林茂昭	男性
獨立董事 審計委員會委員 薪酬委員會委員	周逸文	女性

審計委員會

明泰科技於 2012 年 6 月 15 日設置審計委員會，至少每季召開 1 次，2017 年共開會 4 次，成員由全體獨立董事組成，人數不得少於 3 人，且至少 1 人應具備會計或財務專長，任期為 3 年，連選得連任。本委員會之運作以監督財報之表達、會計師之選（解）任及獨立性與績效、內部控制之有效實施、遵循相關法令及規則及公司存在或潛在風險之管控。

稽核室

稽核室為隸屬董事會之獨立單位，稽核人員依董事會通過之年度稽核計劃，執行年度稽核工作，覆核明泰科技包含東莞廠和常熟廠管理部門內部控制制度之遵循情形，以確保明泰科技內部控制制度得以持續有效實施，並作為檢討修正內部控制制度之依據。

稽核主管除定期向審計委員會報告稽核業務外，並列席董事會報告，必要時得隨時提出報告查核時所發現的缺失或潛在風險。

明泰科技落實誠信經營並恪遵法令之規定，已建立有效之內部控制制度與專責執行之單位，並落實到明泰科技包含東莞廠和常熟廠管理部門。

明泰科技內部控制制度係參照「公開發行公司建立內部控制制度處理準則」等相關規定訂定，除每年定期的自行評估內部控制制度之外，也因應內外環境之變動而隨時檢討、修改，明泰科技內部控制制度之有效性並經審計委員會與董事會之考核。

薪資報酬委員會

明泰科技於 2011 年 12 月 23 日成立薪資報酬委員會，負責訂定並定期檢討董事及經理人績效評估與薪資報酬之政策、制度、標準與結構，以及評估並訂定董事及經理人之薪資報酬。本公司董事薪酬依公司章程規定，不高於當年獲利之（稅前利益扣除分派員工酬勞及董事酬勞前之利益）1%，並以現金發放之。高階經理人之薪酬包含固定項目：底薪、獎金、福利；變動項目之獎金、分紅（現金/股票）、股票（限制型股票/庫藏股）及認股權。固定項目以保持本公司在業界之平均競爭水準為原則，變動項目則以公司及其個人績效表現與貢獻綜合考量。每年初依據內、外經營發展狀況訂定評核項目、目標與權重比例，並參酌其績效目標表現與產業薪資水平，由薪資報酬委員會審核，提報董事會通過後執行。目前共有 3 席委員，皆為獨立董事。

薪資報酬委員會至少每年召開 2 次，2017 年共開會 2 次。得視需求隨時召開會議。委員會應邀請董事長

或執行長列席，唯與其自身有利害關係之議案應予以迴避，不得參與討論，另得請董事、內部稽核人員、會計師、法律顧問或其他人員列席會議並提供相關必要之資訊。



誠信經營

法規遵循

誠信、公平、符合法令規定及遵守商業道德，始終為明泰科技從事經營活動的最高指導原則。公司嚴禁員工賄賂、貪瀆、收受或給予供應商、客戶及利益相關者不符商業禮儀之餽贈、禮金、款待。舉凡勞工、勞安、資訊安全、環保、金融、智慧財產權等法律規範及各類商業法規，除了遵循總公司所在地台灣的政府規定外，對於公司設立工廠或營業據點之國家法令規章，明泰科技亦以同樣的標準遵循當地政府的規範，從事經營活動。公司設有專責單位負責法規遵循及法律事務的諮詢，配合外部顧問的專業建議及內部不定期法規的更新及宣導，落實法規遵循的執行，降低及控制公司經營的風險，保障公司員工及股東的權益。

檢舉制度

明泰科技為保障利害關係人之合法權益，除有專責人員對應利害關係人之溝通之外，並設置有利害關係人之檢舉信箱，以提供正當的檢舉管道。利害關係人若發現有違反公司治理活動或任何不法行為時，可透過該管道進行舉報。利害關係人之檢舉信箱，由明泰科技專人處理，對於檢舉人身分及檢舉內容確實保密。

利害關係人之檢舉信箱：

improvement@alphanetworks.com

資訊安全管理政策

為保障公司、客戶、合作夥伴資訊資產安全，明泰科技致力於建構資訊安全環境制訂資訊安全管理政策與相關辦法，並透過內部稽核機制確保資訊安全機制落實與持續改善，以有效維護資訊資產之機密性 (Confidentiality)、完整性 (Integrity) 和可用性 (Availability)。

依據資訊安全辦法，規範資訊設備使用管理、網路通訊管理、帳號授權管理、電腦設備攜出管制程序、實體列印管制、遠端連線管理等相關作業流程，確保資訊使用各階段能嚴謹控制，降低各種資訊安全風險。

內外部資訊系統全面採用加密連線，確保資訊系統連線與傳輸交換之安全防護，傳輸過程進行使用軌跡追蹤，並特別針對個人資料使用稽核，避免公司與客戶重要資料不當使用或遭竊。

實體安全透過環境控制系統，即時監控警示資訊系統環境狀態，有效維持資訊機房穩定運作，並建置企業雲端平台，集中保護公司研發、製造、營運系統資訊安全，更提供雲端系統可用備援機制，確保相關資訊系統持續營運不中斷；此外對於資訊系統與資料保全，參考 ISO22301 條文建立資訊系統 BCP(Business Continuity Planning)，擬定資訊系統定期備份與災







難還原演練，亦將備份資料異地保存於第三方 Data Center，確保公司不因人為或不可抗力之天災造成資訊毀損之風險。

為遵循「智慧財產權」，引進軟體資產稽核系統，更透過「軟體實名制」管理，配合持續定期使用查核，有效落實軟體授權合規性使用原則；在資訊安全意識強化方面，除進行員工資訊安全學習課程，並透過內部資訊安全通報，宣導資訊安全與軟體使用授權等訊息，期能達成企業資安與持續營運之目標。



風險分析及管理

明泰科技依照各功能組織，了解並收集各利害關係人關注的風險議題，使用策略分析工具評估各流程風險之影響度，預防並控管風險至最低影響；明泰科技鑑別之風險如下：

可能風險	風險來源	應變措施
 <p>天然災害</p>	<ul style="list-style-type: none"> 地震 停電 法定傳染病 火災 	<ul style="list-style-type: none"> 每季定期實施消防安全教育訓練 每年執行 BCP 事件演練 災害復原依據災害恢復作業辦法執行
 <p>資訊安全</p>	<ul style="list-style-type: none"> 系統功能當機 / 故障 駭客入侵 客戶隱私保護 	<ul style="list-style-type: none"> 制定資訊機房持續營運管理計畫，建立資訊機房環境監控系統，保障資訊系統實體環境安全 資訊資料定期備份與執行資訊系統災難還原演練，並建立異地備援與異地保存機制，確保資訊資料完整與可用性 制訂資訊安全管理政策與資訊安全防護相關辦法 建置防火牆、網路防毒、郵件過濾等資訊安全系統，並制定網路與電腦設備使用規範，預防資安風險危害 結合法務部門做公司內外資訊傳遞的管理
 <p>供應鏈中斷</p>	<ul style="list-style-type: none"> 原物料短缺 	<ul style="list-style-type: none"> 與供應高風險的廠商策略聯盟 長期關注供需市場機動調整交期與準備安全庫存 建立替代物料 搜尋現貨供應市場 與供應商討論應變措施或要求提早供料
 <p>財務風險</p>	<ul style="list-style-type: none"> 呆帳 匯率 	<ul style="list-style-type: none"> 與關係企業就主要往來銀行、客戶及供應商妥適辦理綜合之風險評估，實施必要之控管機制，以降低信用風險 建立匯率避險機制以規避匯率變動風險
 <p>法規遵循</p>	<ul style="list-style-type: none"> 法律政策 標準改變 	<ul style="list-style-type: none"> 設立專責處理單位 機動 / 定期更新法規資訊及舉辦教育訓練
 <p>產品未來發展趨勢</p>	<ul style="list-style-type: none"> 研發技術方向錯估 專利侵權 	<ul style="list-style-type: none"> 定期舉行策略會議並使用風險分析工具，確保研發方向與產品發展設計的準確度 進行新技術研發前有檢視機制與程序進行專利技術檢索與盤點



吸引、發展、激勵明泰科技所需全球人才



2

友善職場

人才招募
薪酬福利
人才培育
社會參與

人才招募

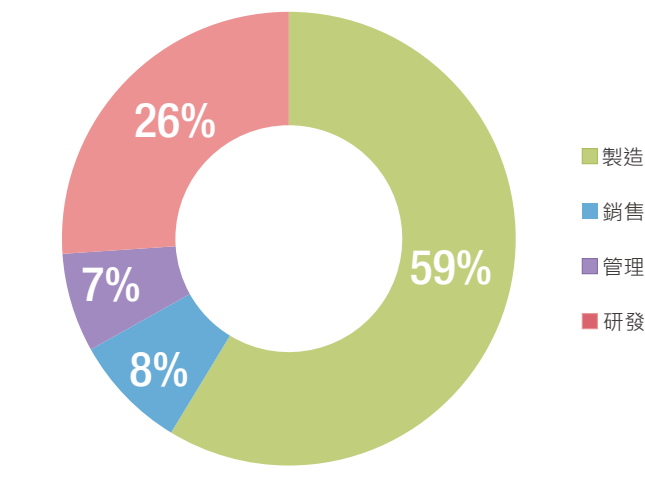
明泰科技目前全球約 4,100 位員工 (截至 2017 年底)，其中 59% 為製造相關人員人數最多，其次為研發人員占 26% 人力，目前人力穩定無重大變化，整體人力配置如右圖。

明泰科技為打造一個多元且平權的就業環境，集團聘僱政策如下：

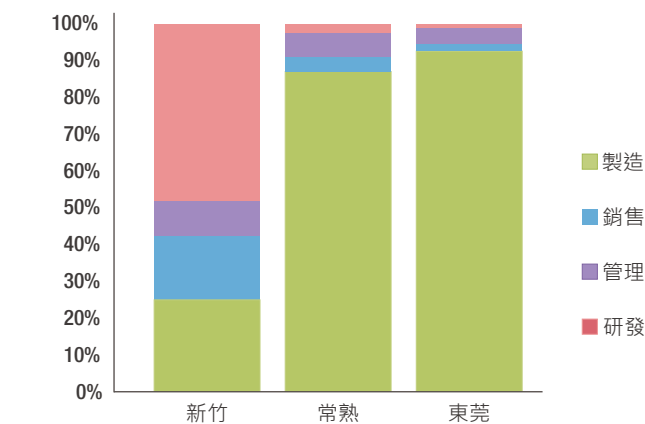
- 不使用強迫、抵債、契約束縛或非自願的勞工。
- 不使用未滿 16 歲童工。
- 休假制度符合勞動法規定。
- 員工的薪資福利符合均符合當地法令。
- 公平的對待與尊重每位員工，不以殘暴、侮辱、虐待等不人道方式對待員工。
- 提供平等的工作機會給求職者及每位員工，不因人種、膚色、年齡、性別、性傾向、種族、殘疾、懷孕、信仰、政治派別、社團成員或婚姻狀況等歧視員工。
- 尊重員工在法律上所賦予自由結社的權利，保護員工能夠在不必擔心被報復、威脅或騷擾的情況下，公開地就工作條件與管理層溝通。

明泰科技積極培育與選任當地員工擔任主管職，保障各地員工晉升與發展的機會，95% 以上由當地國籍員工擔任主管職，同時為深耕校園，明泰科技 (新竹廠) 每年定期參加校園徵才與研發替代役招募，招募社會新鮮人。

■ 2017 年明泰科技整體人力配置比例



■ 2017 年明泰科技各廠人力配置比例



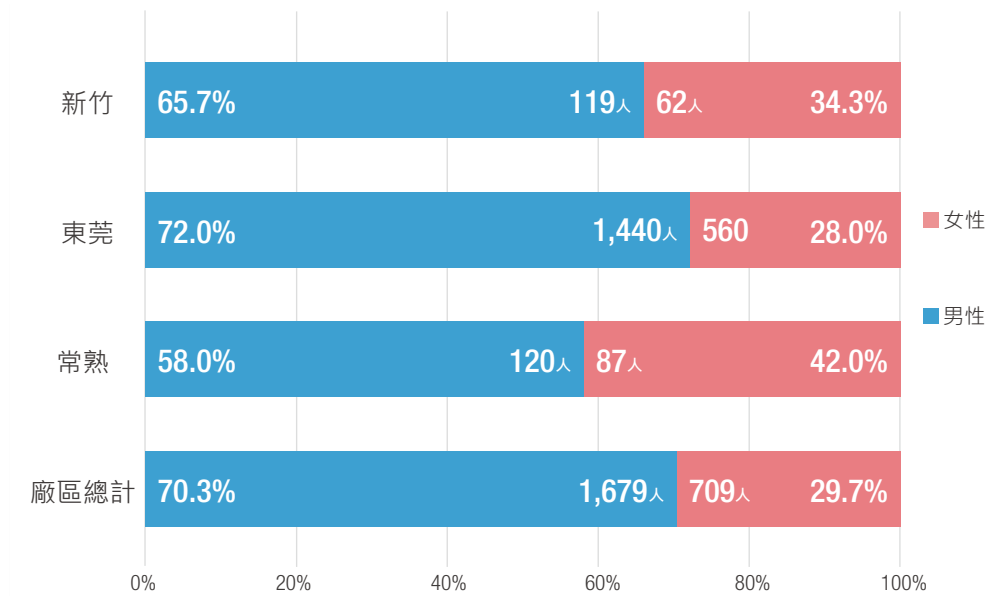
■ 2017 年明泰科技各廠區新進正式員工年齡分布

廠區	人數		年齡				
	%		18~20 歲	21~30 歲	31~40 歲	41~50 歲	51~60 歲
新竹	人數	0	80	66	29	6	0
	%	0.0%	44.2%	36.5%	16.0%	3.3%	0.0%
東莞	人數	689	1,067	235	8	1	0
	%	34.5%	53.4%	11.8%	0.4%	0.1%	0.0%
常熟	人數	3	129	69	6	0	0
	%	1.4%	62.3%	33.3%	2.9%	0.0%	0.0%
廠區總計	人數	692	1,276	370	43	7	0
	%	29.0%	53.4%	15.5%	1.8%	0.3%	0.0%

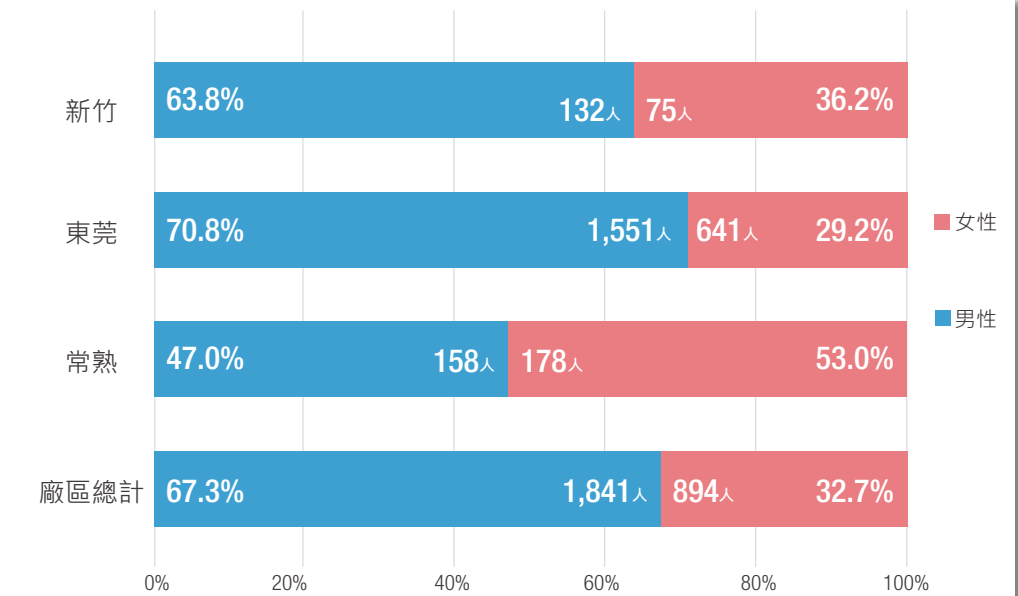
■ 2017 年明泰科技各廠區離職正式員工年齡分布

廠區	人數		年齡				
	%		18~20 歲	21~30 歲	31~40 歲	41~50 歲	51~60 歲
新竹	人數	0	54	95	51	7	0
	%	0.0%	26.1%	45.9%	24.6%	3.4%	0.0%
東莞	人數	664	1,202	305	19	2	0
	%	30.3%	54.8%	13.9%	0.9%	0.1%	0.0%
常熟	人數	5	219	106	6	0	0
	%	1.5%	65.2%	31.5%	1.8%	0.0%	0.0%
廠區總計	人數	669	1,475	506	76	9	0
	%	24.5%	53.9%	18.5%	2.8%	0.3%	0.0%

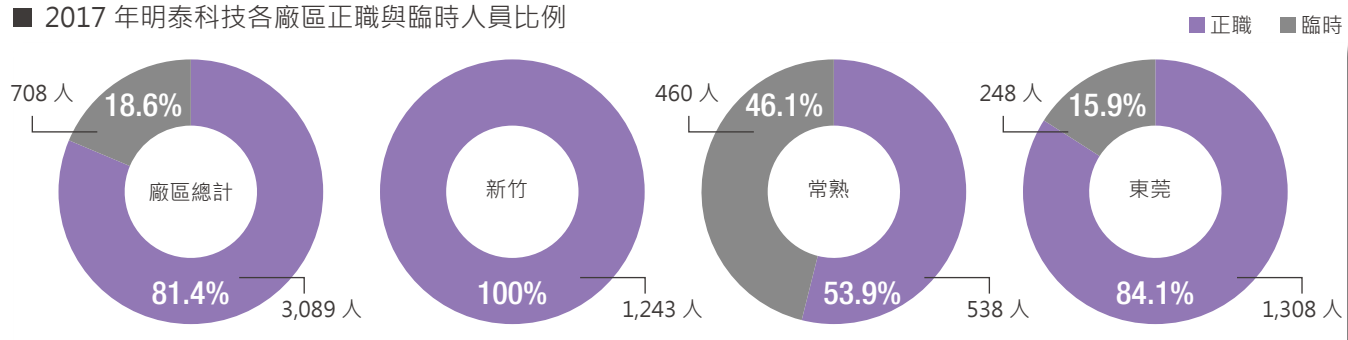
■ 2017 年明泰科技各廠區新進正式人員性別分佈



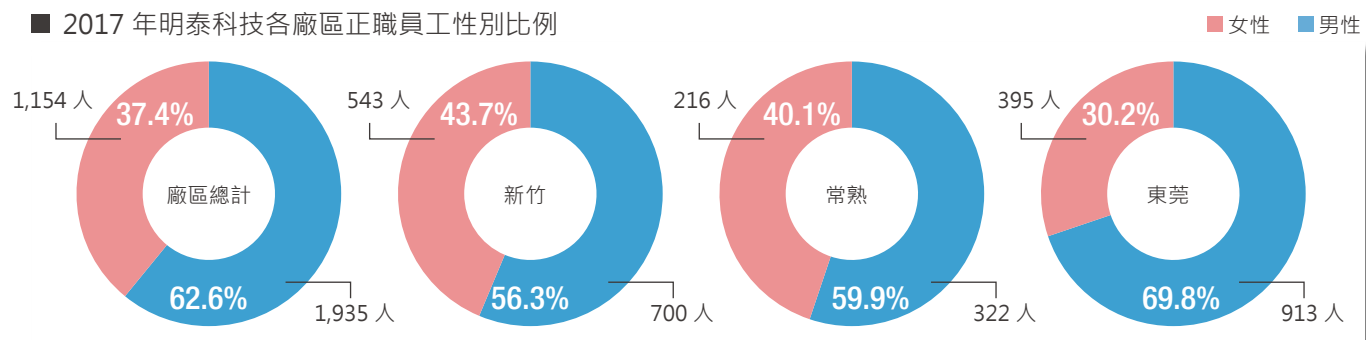
■ 2017 年明泰科技各廠區離職正式人員性別分佈



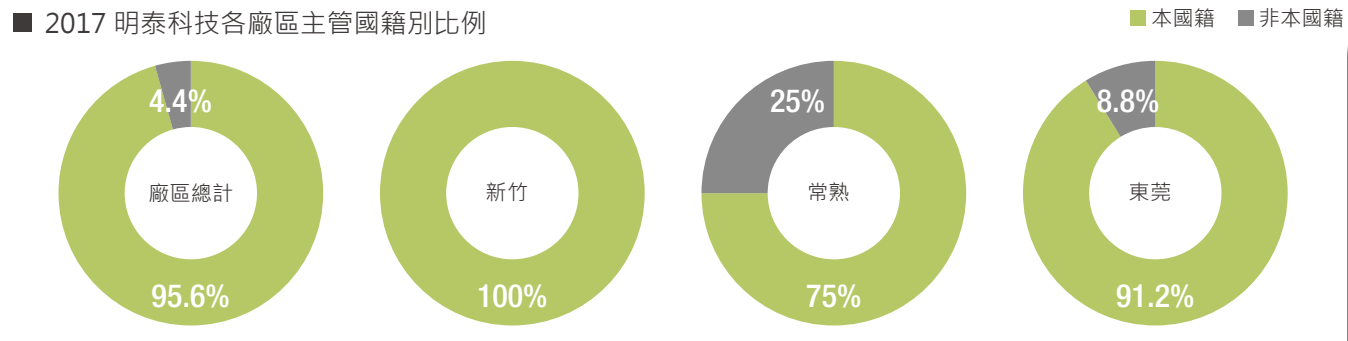
■ 2017 年明泰科技各廠區正職與臨時人員比例



■ 2017 年明泰科技各廠區正職員工性別比例



■ 2017 明泰科技各廠區主管國籍別比例



薪酬福利

明泰科技提供具市場競爭力的薪資福利，以延攬與留任各領域專業優秀人才。依據法令及市場水準，定期檢視薪資福利措施與市場的連結性，設計具激勵性的薪酬制度。近年來皆分配超過 10% 盈餘用於員工分紅，除保持人才市場的競爭力外，同時也讓員工充分感受到明泰科技重才惜才的誠意。明泰科技整體的薪酬策略，係依照個人專業能力、學歷經驗、年資經歷及個人績效給薪，入職後的薪酬調整，則依據個人績效表現、市場值及貢獻度等來做整體評估，也參考其他業界的作法及營運績效，發給長、短期激勵獎金，以鼓勵員工長期貢獻並與公司共同成長，以期能吸引、留置與激勵優秀的同仁，不因性別、種族、國籍、年紀等個人因素影響其薪酬的決定。

■ 2017 年明泰科技新鮮人平均薪資比例

區域	類別	女性	男性
台灣地區	直接人員	1.10	1.10
	間接人員	2.32	2.32

註：新鮮人任用起薪標準 / 當地法定基本薪資

■ 2017 年明泰科新鮮人起薪比例

區域	類別	女性	男性
台灣地區	直接人員	1	1
	間接人員	1	1

註：新鮮人起薪比例 = 女性新鮮人起薪 / 男性新鮮人起薪

勞工保險與退休金

明泰科技(新竹廠)除依據當地法令或實務提供各項保險福利及退休金提撥，並按照「勞動基準法」第 55 條退休金之給付標準及第 56 條規定勞工退休預備金，按月提撥勞工退休金至法定帳戶，新、舊制勞工退休金由雇主提撥比例分別為 6% 與 2%，依據「勞工退休金條例」規定，除了建教生與外籍同仁不需提撥外，正式員工

參與退休計劃比例為 100%，其中僅有 24 人採用舊制。此外，正式員工與約聘員工自入職當天即享有團體保險規劃，提供優於法令的保險以保障同仁的工作及生活安全。明泰科技(東莞廠)及明泰科技(常熟廠)均依據廠區所在地法令，於新進入職第一天起提供社會保險。

■ 2017 年明泰科技臺灣地區勞工退休金每月提撥一覽表

退休計劃類別	提撥來源	提撥金比例
舊制(勞動基準法)	雇主提撥	2%
	雇主提撥	6%
新制(勞工退休金條例)	員工自提	上限 6%

休假制度

明泰科技在提供員工身心均衡發展的工作環境方面，為落實休假管理措施，於每月月初寄發員工特休、補休剩餘時數通知，提醒員工妥善規劃休假，推展健康職場概念。在鼓勵員工婚育方面，我們提供孕婦汽車位、母乳室、產檢假、陪產假、家庭照顧假、婚假、福委會生育禮金。我們亦遵循性別工作平等法所賦予勞工之權利，女性及男性員工可以申請產假及陪產假：於 2017 年有 34 位女性員工申請產假，且假期屆滿後回任比例達 91.1% 以上；男性員工申請陪產假者共有 34 位，且假期屆滿後回任比例皆達 100%。

明泰科技所轄海外廠區明泰科技(東莞廠)及明泰科技(常熟廠)，均依據所在地法定給予員工應有休假，為落實休假制度，每月均進行統計分析。

■ 2017 年明泰科技(新竹廠)產假及陪產假狀況一覽表

年度	女性	男性	請產假人數	請陪產假人數	請完產假返回工作崗位		請完陪產假返回工作崗位		請完產假一年內離職/留停	
					人數	%	人數	%	人數	%
2017	645	864	34	34	31	91.1%	34	100%	7	20.5%

人才培育

訓練與發展

明泰科技深知人才是公司最寶貴的資產，對於員工之栽培不遺餘力，逐年投入龐大的經費與心力，給予員工最佳的學習機會、資源和發展舞台。明泰科技鼓勵員工勤勉、持續地學習，員工專業知能的精進與成長是公司發展和進步的動力。

明泰科技依據同仁不同階段需求，規劃完整的訓練體系：

- 新人訓練：明泰科技提供每位新進員工完整的新人訓練，內容有公司組織、核心職能、內部系統以及環境安全衛生等，協助員工能快速了解公司，並融入組織文化。
- 管理訓練：依各階層主管所需之管理職能，開辦相對應的管理課程，以強化各階層主管之管理能力。
- 專業訓練：為了使明泰科技內部的專業知識技能完整傳承，單位主管及人力資源部門規劃辦理內部訓練課程，以促進各職類專業經驗交流，進一步建構學習型組織。
- 外部課程：除了系統化的內部訓練，明泰科技亦鼓勵員工依單位功能及個人發展需求，至外部參加相關訓練課程，如研發、安規、勞工安全、人力資源等，全面化的鋪展員工訓練管道。

2017 年明泰科技參與實體面授課程培訓約 16,500 人次，全年累計實體面授課程培訓時數約 27,000 小時。

董事長李中旺先生定期對內開課，講授最新科技與市場趨勢，董事長於 2017 年內部課程「仰望 2020 的天空，探索第 5 代行動通信 (5G)」中與同仁分享 5G 的先驅觀念與未來展望，人力資源部門後續將課程內容數位化於 E-Learning 平台，以普及同仁閱聽，提升課程披覆廣度。

2017 年明泰科技 (新竹廠) 通過勞動部勞動力發展署主辦的「人才發展品質管理系

統評核 企業機構版」(簡稱 TTQS)，員工訓練機制依照 P(Plan 計畫)、D(Design 設計)、D(Do 執行)、R(Review 查核)、O(Outcome 成果) 管理迴圈辦理，揭示明泰科技不但重視員工培訓，訓練品質亦獲政府肯定。為鼓勵員工主動學習與分享意願，明泰科技 (新竹廠) 推動相關措施如下：

- 教師節獎勵：為鼓勵同仁分享專業經驗知能，每年 9 月進行教師節獎勵活動，針對公司開辦專業課程的內部講師，寄發電子賀卡及發送禮券，以感謝其辛苦的付出，並促進教學相長。2017 年共發放 278 位同仁。
- 語文補助：語文是與世界接軌的重要工具，提供員工語文訓練補助及檢定獎勵，明泰科技針對公司較常用的英、日、法、德、西班牙語、俄羅斯語為主要補助項目，以激勵同仁自我學習意願，提升同仁語文能力及公司競爭力。

明泰科技建置 E-Learning 訓練學習系統，建構完整的學習系統，提供數位課程資源，同仁可透過此平台進行線上課程，以更有彈性、更有效率的方式學習；另外，可申請部門內部自辦訓練、申請參加內部及外部訓練、繳交課後報告及填寫課後滿意度問卷，以及查詢個人訓練紀錄。



訓練體系

管理訓練 / 專業訓練 / 新人訓練
通識 / 核心職能訓練 / 自我發展



職涯發展

管理與專案雙軌 / 海外派任拓展視野
跨產品或部門專案歷練
績效導向升遷與發展



訓練資源

知識管理文件 / 外部訓練 / 內部訓練
內部講師 / Mentor
E 學院 E-Learning 平台

績效管理

為提升員工績效與能力，建置完整的績效管理制度與系統，以達成公司短、中、長期目標，並作為員工內部職務派任、晉升、薪資調整、獎金紅利發放及訓練發展之依據。

明泰科技的績效管理包含具體的工作目標評量，以及行為層面的評量。每年期初，由主管根據組織營運策略、部門欲達成之年度目標與員工進行目標設定面談，擬定員工的工作目標、行動計劃與個人發展計劃。期中會再由主管與員工共同檢視目標達成情形，以及評估是否需要調整工作目標。

期末績效評核部分，員工須先完成工作目標、核心職能及個人發展計劃等三大評核，主管再透過績效面談給予員工績效回饋，將回饋納入來年工作目標或員工個人發展計劃，以提升員工能力。在期初目標設定、期中績效檢討、期末績效評核三階段中，明泰科技非常重視主管與員工之間的溝通與溝通頻率，讓雙方對於目標的設定與達成有一致的認知。

晉升管理

針對績效表現優良、有潛力的人才，公司規劃管理職晉升與非管理職晉升的雙軌制，讓有意願承接更大挑戰與責任的人有所展現，也讓專業人才能在其專業領域有所發揮。明泰科技依據員工績效與年資的符合情形，提供主管名單，由主管提報晉升人選，再由核決主管進行審核。預計晉升的員工，主管會視其是否勝任管理職，使其參予管理職能課程。

員工活動

多元的員工活動例如尾牙、家庭日、社團活動、球類競賽、慶生會讓員工工作之餘，能夠聯繫同事情誼與平衡工作與生活。公司不定期舉辦講座內容包含職場溝通、親子教養、投資理財、藝文欣賞等熱門議題。



社會參與

明泰科技本著「取之於社會、用之於社會」的精神，明泰科技於 2006 年在新竹市成立「明泰科技文教基金會」以及在新竹縣成立「明泰文教基金會」，目的為回饋社會、參與教育文化及社會公益活動，現任董事長皆由明泰科技董事長李中旺先生擔任。

自明泰文教基金會成立以來，我們期望由明泰科技總部出發，從台灣總部 1200 名員工開始，號召企業內部志工，經由實作關懷社會各個角落，學會以同理心觀察，懂得設身處地為他人著想，以提供最有效和實際的協助。

此外，明泰文教基金會的成立不只是回饋社會，我們更希望教育員工行善利他，將每位員工化身成愛心小蝴蝶，推己及人，關懷身邊人、事、物，分享公益理念，將點滴愛心匯集成流，慢慢地將所有累積的愛心能量，轉化成足以撼動世界的『蝴蝶效應』，一起讓世界更美好！

不管是在教育推廣、環境保護，或是偏鄉扶助，明泰文教基金會不遺餘力，在 2017 年參與了大大小小的公益活動，包括新竹市地球日淨灘活動、新竹市政府國際親子日、竹東世光教養院、竹東拙茁家園、新竹市愛恆啟能中心、社團法人台灣居家服務策略聯盟、老五老基金會，明泰文教基金會以人力、物力、財力的投注，將社會參與的精神實際付諸行動，擴展企業的力量到最大化，更讓同仁在付出的過程中，獲得助人的成就與喜樂。

明泰科技海外廠區亦積極推動社會參與工作，2017 年明泰科技（常熟廠）募集廠內同仁愛心物資捐贈偏遠山區，明泰科技（東莞廠）同仁參與該區火災搶救工作並獲公安消防局表揚，明泰科技同仁不論身處何地均本著「取之於社會、用之於社會」精神參與與回饋社會。





∥ 環境保護
是明泰企業營運精神的重要一環

3

永續環境發展

綠色產品管理
環境管理
溫室氣體盤查
安全與衛生

供應鏈管理與社會關係
衝突礦產盡職調查
綠色生產及持續改善
顧客滿意度調查分析

明泰科技所有產品在嚴格管控下，符合歐盟 RoHS、WEEE 等指令，並持續推動產品效能改善，以符合歐盟 ErP 指令要求。於產品研發階段即導入生命週期思考 Life Cycle Thinking (LCT)，同時陸續加入綠色設計理念，並隨時配合著國際環保法規更新作調整。



可回收
易拆解

依循歐盟 WEEE 產品設計原則，零件選擇盡量使用可回收再利用的材質，及避免塗層、焊接及黏著等不易拆解之設計。符合 WEEE 要求，製作產品拆解手冊及 WEEE 3R report 相關技術文件，確保達成產品回收率目標。



污染防治

產品研發階段即導入生命週期思考 (Life Cycle Thinking, LCT) 的概念，期望在產品生命週期各階段，包括原物料取得、製造、配送銷售、使用及廢棄回收等，皆能鑑別其環境重大考量面，目標使環境衝擊最小化。



省能源

產品能源效率以歐盟 ErP 為主要精神，並依據其相關實施方法 (EC) No.1275/2008 家用或辦公室設備待機及關機模式能源耗損，與 (EC) No.278/2009 外部電源。



低毒性

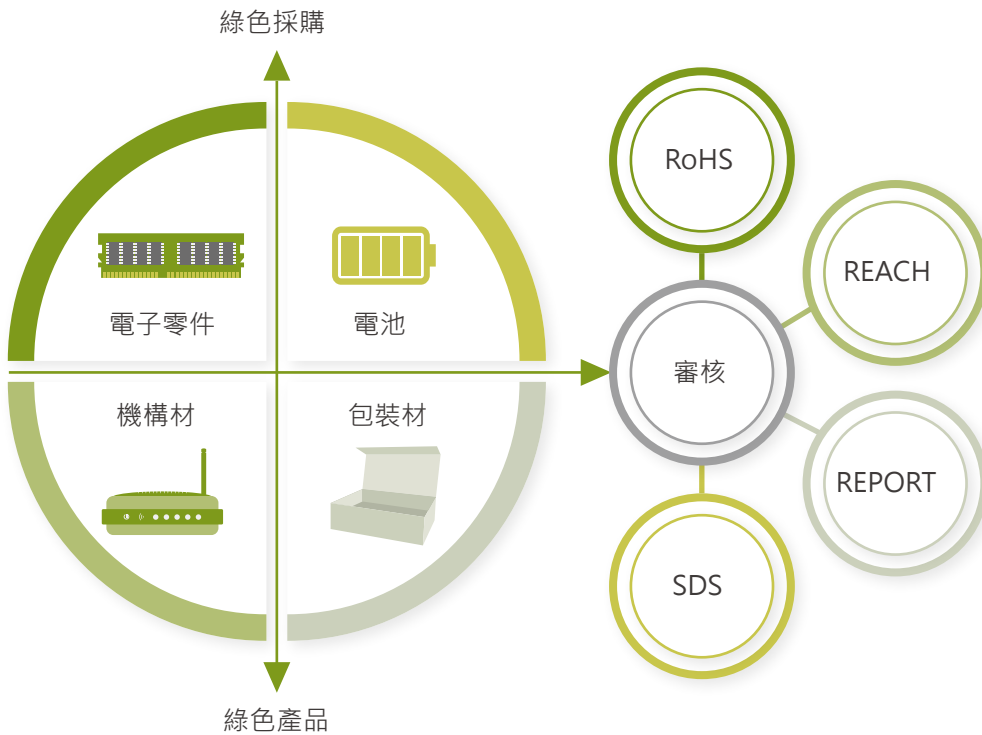
透過綠色物料管理平台，並在公司內部嚴格管控下，除導入無鉛製程外，所有製造零件皆符合歐盟 RoHS、REACH 法規要求。



綠色產品管理

綠色採購

為善盡世界公民的環境責任，達成永續經營綠色產品及落實綠色生產和綠色消費，降低天然資源與毒性物質之使用，明泰科技配合投入綠色採購行列，要求供應商需符合『綠色不使用保證書』之規範。



綠色法規及資料庫建立

- 國際綠色法規

隨著全球法規對有害物質的禁用與廢棄回收規定的實施，包括電子電機廢棄「廢電機電子設備指令 (WEEE) 」及「電機電子設備有害物質限用指令 (RoHS) 」，明訂在 2006 年 7 月起禁用 6 種有害物質，對於電子、資訊及通訊產品如無法符合相關規定已遭禁止進口，因此明泰科技在產品設計、製造、資源回收及出口等環節上，以生態化設計與管理導入產品的設計和製造中。



國際、區域、國家、客戶要求綠色法規：

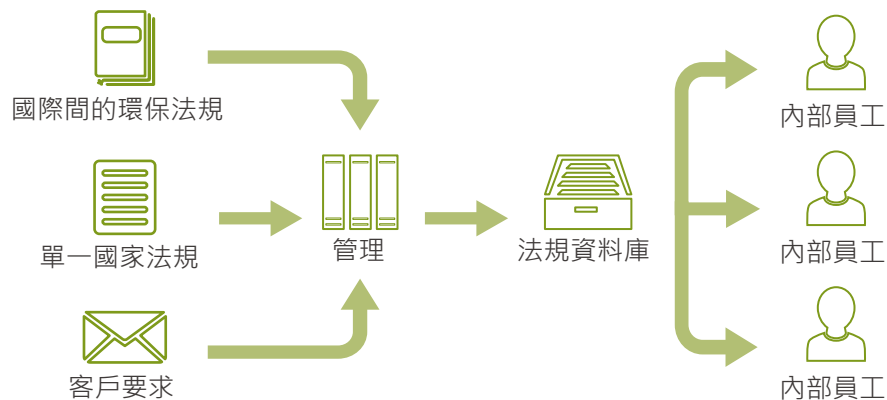
法規項目	內容	生效日期
危害性物質限制指令 RoHS directive (Restriction of Hazardous Substances)	RoHS 指令是歐盟在 2006.7.01 起生效的環保指令，要求於歐盟市場流通之電子電氣產品中限用 6 大化學物質 (Pb/ Cd/Hg/Cr6+/PBB/PBDE)，該指令在 2011.7.01 進行了更新，RoHS 將正式納入 CE 標示的宣告中；在 2015.06.24 歐盟修正指令 (EU) 2015/863 正式實施，將 4 項鄰苯二甲酸酯 (DEHP/BBP/DBP/DIBP) 也納入管制項目內。	2002 /95/EC: 2006.07.01 2011/65/EU : 2011.07.21 2015/863/EU: 2019.07.22
中國 RoHS 危害性物質限制指令 (China- Restriction of Hazardous Substances)	China-RoHS 於 2006.2.28 正式頒布，規定在中國製造或進口至境內的電子資訊產品，需依據「重點管理目錄」所列產品清單進行有害物質的 3C 驗證。	2006.2.28
標準檢驗局 BSMI (Bureau of Standard, Metrology and Inspection)	BSMI 台灣標準檢驗局已公告 91 項資訊類及影音類等多項電子電氣產品新增 CNS15663 第 5 節「含有標示」，將 RoHS 納入「應施檢驗商品」標準，要求增加 CNS 15663 第 5 節「含有標示」檢驗標準要求，從 2017.7.01 開始，將 RoHS 列為強制項目。	2017.7.01 BSMI 商品檢驗標識 BSMI Commodity Inspection Mark
廢棄電子電機設備指令 WEEE (Waste Electrical and Electronic Equipment Directive 2002/96/EC)	歐盟指令 2002/96/EC—報廢的電子電氣設備 (WEEE) 指令於 2003 年正式公告，目的在於減少電氣電器設備廢物產生量，鼓勵電子電氣產品的恢復、再用與回收。該指令旨在促進可持續性生產與消費，改善參與電子電氣設備生命週期的各實體環保績效。	2003.2.13
加州法律 65 號提案 (Safe Drinking Water and Toxic Enforcement Act of 1986)	1986 年安全飲用水和有毒物質強制法案，要求在加州境內銷售產品的企業必須向本州居民告知其所購買的家居和工作場所產品中可能存在的所列化學物質的含量，或排放到環境中的含量。	1986 年開始實施
瑞典針對部分電子電器產品中之特定化合物管制提供關稅減免	瑞典政府針對部分電子電器產品中特定 溴、氯、磷化合物控管提供關稅減免優惠。	2017.4.01 生效 2017.7.01 開始執行
TÜV 綠色產品標誌 (TÜV Green Product Mark)	針對消費品及其對環境的影響做自律性規範，針對不同產品，結合各種相關驗證要求和標準，對通過測試的產品頒發綠色產品標誌，終端消費者識別綠色環保產品。	自願性驗證標誌
能源相關產品生態化設計指令 ErP (eco-design requirements for energy-related products directive)	歐盟執行委員會節能化設計指令 (2005/32/EC) 旨在降低耗能產品 (ErP) 對環境的衝擊，包括產品整個使用生命週期內的能耗。此指令制訂了一個架構，設定了住宅、第三級產業及工業界所有耗能產品的節能化要求。 (EC) No.1275/2008 家用或辦公室設備待機及開機模式能源損耗 (EC) (EC) No.278/2009 外部電源供應器 (EC) No.107/2009 簡易型數位機上盒 (SSTB) 實施方法 (EU)No.801/2013 待機下有能源損耗之網通設備。	2008 年開始實施
加州能源委員會 (California Energy Commission)	涵蓋所有使用外部電源供應器 (如充電器和適配器) 的產品，包括手機、家用無線電話、便攜式音樂播放器、掌上遊戲機、玩具等，並要求這些產品在待機與使用狀態下以更有效率的方式運用能源。	電池充電器系統採取之新的測試方法於 2016.11.16 強制執行。
歐盟寬頻設備能耗行為準則 Code of Conduct on Energy Consumption of Broadband Communication Equipment	寬頻基礎設備之綠色設計目標需符合歐盟寬頻設備能耗行為準則。	2017.2.10 Broadband Equipment Code of Conduct – Version 6.0

• 法規資料庫建立

明泰科技透過定期更新綠色產品管制規範，明確地訂定產品有害物質使用標準與環保相關管控要求，確保產品遵守各項要求，呼應明泰科技社會責任之承諾。除了遵守對產品禁 / 限用物質與管制物質的現行標準外，亦持續關注國際間環境物質法規及要求，包括地域性或國家法律法規等有害物質進行限制或禁用等要求，秉持對環境保護之承諾，要求供應商必須符合與遵守相關要求與規定，並善盡告知之責。因此加強相關法規落實，建立迅速及詳細的法規管理資料庫，加強公司人員對法規執行與瞭解的落實度。

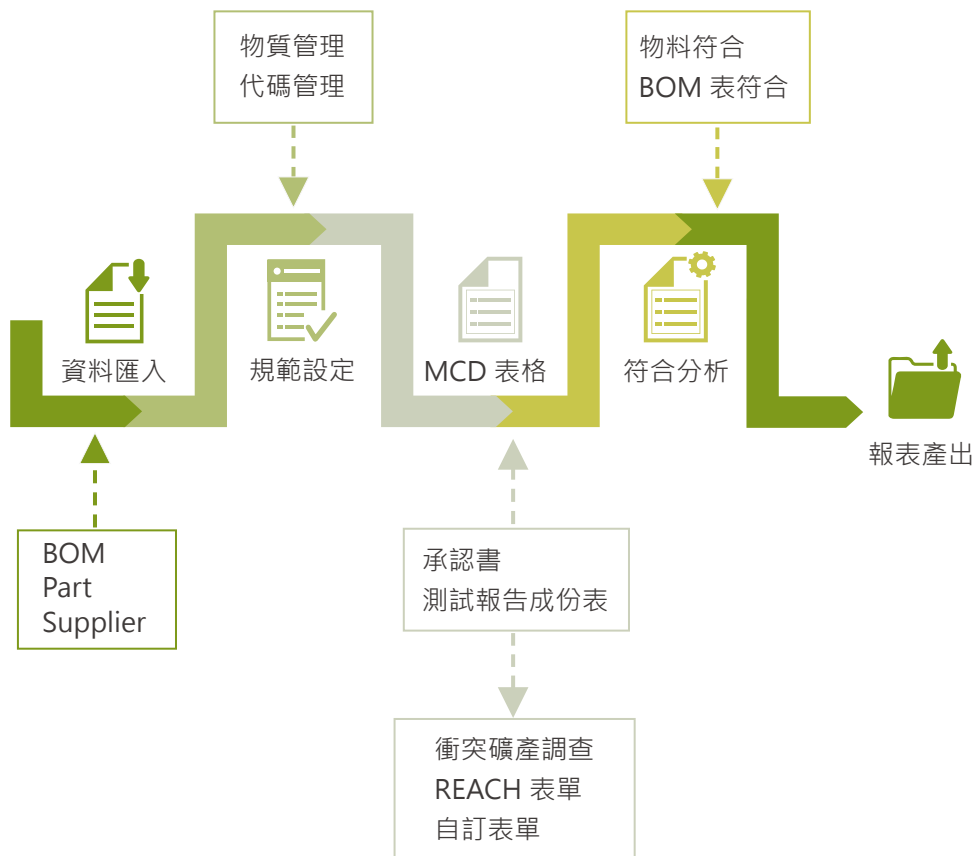
針對未來可能之禁 / 限用物質，在技術不影響產品品質、安全性、可靠度及對人體健康影響與加重環境衝擊的原則下，我們將持續評估因應，考量更新物質之禁 / 限用時程，並進行物質的替代或改善。以降低對環境之衝擊及影響，以符合客戶要求、國際、區域、國家綠色法規，建立存放及查詢的「明泰科技法規資料庫」，進行有效傳達。

統計 2017 年明泰科技環境保護的法規遵循，並無違反環境法律及法規而遭受訴訟與重大罰款。



有害物質管理

同時因應各國環保法令及客戶要求，明泰科技對於綠色產品管理建置系統化 (Green Product Management System) GPM 管理系統，經由管控程序並要求所屬供應商應配合，要求供應商簽署保證書，提交第三方檢測報告。用以確保產品符合管制物質清單之規定，避免有害物質之影響，並確保產品在開發至生產後均能夠符合綠色環保之精神。



1. 有害物質限用

明泰科技所有成品、半成品、原物料、包裝輔耗材等均符合現行歐盟 RoHS 及 REACH 規範國際法規，對於有害物質的使用、限用或禁用之列管要求，明泰科技對於產品零組件及製程中可能使用的化學物質皆嚴格管控，透過 GPM 系統進行管理，經由此系統之管理機制來確保各產品皆能符合要求。



2. 有害物質系統認證

2005 年 10 月國際電工委員會 (IEC) 發行的電機電子零件與產品危害物質過程管理系統要求，明泰科技取得新版 IECQ QC 080000：2017 系統認證合格。

3. XRF 檢驗分析

為滿足歐盟 RoHS 指令，以及各國針對電子電機產品中有害物質含量的快速檢測分析，明泰科技透過 XRF 的檢測方式，針對 Cd、Pb、Hg、Cr、Br 等物質快速有效地檢測並驗證綠色產品之符合性，使產品能安心地銷售。

產品設計拆解回收

明泰科技於產品設計階段時，即將產品的拆解與回收納入考量。產品的組裝設計上不使用複雜工具和連結工序進行生產。大於或等於 25 g 之塑膠零組件上均標示材質。採用之塑膠零件不混和兩種以上之材質。回收拆解 (3R) 與歐盟廢電機電子指令 (WEEE) 皆為綠色產品設計之重要依據，明泰科技在選用可回收材料均符合歐盟環保要求。

產品節能設計

明泰科技於產品設計階段，同時考量能源效率的提升與能耗的降低。當產品在待機及關機模式下，符合歐盟能源相關產品指令 (Energy-related Products, ErP) 之 (EC) No. 1275/2008 (Lot 6) 及 (EU) No. 801/2013 (Lot 26) 網通設備待機及關機模式下能耗要求。



環境管理

環境政策暨 HSF 政策

- 遵守並符合環保法令與有害物質限用指令。
- 研究發展綠色產品以追求完全 HSF 產品之境界。
- 推動資源回收，促使廢棄物減量。
- 持續改善製程，降低對環境的衝擊。
- 提昇員工環境保護之認知，並落實參與環境保護工作。
- 節約能源，並提高能源之使用效率。

明泰科技於 2017 年度無違反環境相關法規，皆符合當地法規，相關項目如下章節所述。

汙水管理

明泰科技所產生之汙水為一般生活污水及廚房汙水，因非屬製程產生的廢水，所以僅以自主揭露生活污水。

1. 放流水檢測：

每年委託行政院環境保護署公告認可之環境檢驗測定機構進行檢測並保存檢測報告。汙水排放皆符合科學工業園區汙水處理及下水道使用管理辦法之規定，且對採樣井進行清理及汙水流量計進行年度校驗。

2. 流量計校驗：

以校驗尺實際於現場三角堰水槽管道測出水頭溢流高度並紀錄，將顯示器上錄之流量與帶入公式換算所得之流量做一比對。

■ 2015~2017 年廠區年汙水排放量 (噸)

年份	2015	2016	2017
新竹廠	25,686	29,953	30,083
常熟廠	198,779	111,999	116,656
東莞廠	40,381	93,817	70,694

資料來源 - 新竹廠 - 每月申報至管理局汙水廠自行抄表數據

資料來源 - 常熟廠及東莞廠 - 依據自來水用量數據統計 (因當地法規並無規範汙水流量統計，因此汙水排放量是依據自來水使用量統計)

■ 2017 年放流水水質檢測結果

檢測項目	pH	BOD	COD	SS	Oil	氨氮	磷酸鹽
新竹廠	7.3	104mg/L	267mg/L	63mg/L	7.9mg/L	-	-
常熟廠	6.03	-	-	48 mg/L	25.6 mg/L	22.2mg/L	2.74 mg/L
東莞廠	7.22	<0.5mg/L	<0.2mg/L	8mg/L	0.07mg/L	<0.025mg/L	<0.01mg/L

資料來源 - 放流水檢測報告



飲用水維護管理

明泰科技為確保飲用水質符合標準，維護全體員工飲用水衛生與安全。每月自行或委託維護飲用水設備，每三個月委託行政院環境保護署公告認可之環境檢驗測定機構檢驗處理後的水質狀況，檢驗的項目為大腸桿菌群及總菌落數兩項，維護內容及水質檢驗狀況，詳細紀錄在「飲用水設備水質檢驗及設備維護紀錄表」並公佈於飲用水設備的明顯處。

飲用水水質標準：依據飲用水管理條例施行細則標準：大腸桿菌 $\leq 6\text{CFU}/100\text{mL}$
 總菌落數 $\leq * \text{CFU}/\text{mL}$

■ 2017 年飲用水水質檢測結果

檢測項目	大腸桿菌群 (單位：CFU/100mL)	總菌落數 (單位：CFU/mL)
新竹廠	< 1	< 5
常熟廠	< 1	< 5
東莞廠	未檢出	6

資料來源 - 明泰科技飲用水水質檢測報告



廢棄物管理

明泰科技制定廢棄物管理程序，建立內部有效之廢棄物管理體系，避免因廢棄物管理不當而污染環境。廢棄物分為一般廢棄物、有害事業廢棄物及一般事業廢棄物。

新竹廠為達成廢棄物減量目標，自 2017 年起，加強實施廢棄物分類、標示宣導，經統計 2017 年資源垃圾、有害事業廢棄物及一般事業廢棄物之產出量明顯較 2016 年減少，其中資源垃圾減少 11,001 公斤，有害事業廢棄物減少 5,883.5 公斤，一般事業廢棄物減少 4,310 公斤。

有關生活垃圾產出量 2017 年較 2016 年增加 970 公斤，分析原因除少數人為分類未確實外，本公司仍持續加強廢棄物分類、標示宣導方向努力，以達成廢棄物減量之目標。

■ 2016 年至 2017 年各廠區廢棄物產出明細 (公斤)

種類	廠區	2016 年	2017 年	處理方式	
一般廢棄物	資源垃圾	新竹廠	43,382	32,381	回收再利用
		東莞廠	278,675.39	304,074.65	回收再利用
		常熟廠	226,949	337,571.8	回收再利用
	生活垃圾	新竹廠	2,720	3,690	焚化
		東莞廠	36,000	36,000	政府統一收集處理
		常熟廠	202,250	182,500	焚化 / 掩埋
有害事業廢棄物	新竹廠	16,950.5	11,067	焚化 / 物理處理	
	東莞廠	600	600	環保局下發有資質廠商回收處理	
	常熟廠	36,695.5	36,606.8	廢邊角料 (回收利用) 廢有機溶液 (焚化) 廢沾油抹布 (焚化)	
一般事業廢棄物	新竹廠	15,020	10,710	焚化 / 掩埋	
	東莞廠	200	200	焚化	
	常熟廠	2,560	36,500	廠商回收利用	

噪音管制

明泰科技(新竹廠)噪音管制依職業安全衛生法及噪音管制法之規定，劃分為作業場所及廠區周界環境兩種。

廠區周界環境噪音管制處理，依噪音管制區劃分作業要點規定，明泰科技(新竹廠)位於科學工業園區內，屬於第三類管制，當廠區周界有顯著噪音源設置或變更時須委外測定廠區周界噪音值，其噪音值符合管制標準。

新竹廠周界環境並無顯著噪音源產生，更無收到鄰廠亦或是住戶抗議事件。

廢氣管制

工業廢氣可以分為顆粒性廢氣和氣態性廢氣。明泰科技(新竹廠)為確保在生產過程中所產生的廢氣能有效的被控制以減少排放量，每年委託行政院環境保護署公告認可之環境檢驗測定機構檢測，量測生產過程中排放廢氣之組成，以減少廢氣排放對環境所帶來的衝擊，廢氣的排放皆須符合法規之排放標準。

■ 2017年排放口煙道檢測結果

新竹廠			
煙道編號 P002	鉛	粒狀污染物	總碳氫化合物
	ND(mg/Nm ³)	1(mg/Nm ³)	4(ppm)
煙道編號 P003	鉛	粒狀污染物	總碳氫化合物
	ND(mg/Nm ³)	ND(mg/Nm ³)	2(ppm)
煙道編號 P004	鉛	粒狀污染物	總碳氫化合物
	ND(mg/Nm ³)	1(mg/Nm ³)	4(ppm)

資料來源 - 明泰科技(新竹廠)排放口煙道檢測報告

常熟廠			
煙道編號 #1	項目	錫及其化合物	非甲烷總烴(以甲烷計)
	排放濃度(mg/m ³)	5.07	17.6
	排放速率(kg/h)	0.066	0.228
煙道編號 #2	項目	錫及其化合物	非甲烷總烴(以甲烷計)
	排放濃度(mg/m ³)	2.68	2.51
	排放速率(kg/h)	0.020	0.019
煙道編號 #3	項目	錫及其化合物	非甲烷總烴(以甲烷計)
	排放濃度(mg/m ³)	1.04	1.88
	排放速率(kg/h)	3.34*10 ⁻³	6.04*10 ⁻³
煙道編號 #4	項目	錫及其化合物	非甲烷總烴(以甲烷計)
	排放濃度(mg/m ³)	1.36	3.66
	排放速率(kg/h)	0.024	0.064
煙道編號 #5	項目	錫及其化合物	非甲烷總烴(以甲烷計)
	排放濃度(mg/m ³)	0.754	2.50
	排放速率(kg/h)	2.11*10 ⁻³	6.98*10 ⁻³

資料來源 - 明泰科技(常熟廠)廢氣檢測報告

消防安全設備檢修申報

明泰科技 (新竹廠) 消防安全設備檢查保養週期分為月保、季保以及年度檢修申報三種。月檢點、季檢點由檢查人員依設備狀況填寫檢點表，消防安全設備之年度檢修申報則委託消防公司實施，年度檢修申報依據各類場所消防安全設備檢修及申報作業基準辦理。

建築物公共安全檢修簽證及申報

明泰科技 (新竹廠) 除符合相關法令規定外，更重視員工的工作及生活環境，致力於營造一個可以安心、放心及安全的工作場所。

■ 2017 年消防安全設備檢修申報結果



資料來源 - 消防安全設備檢修申報書

■ 2017 年建築物公共安全檢查簽證及申報結果



資料來源 - 明泰科技 (新竹廠) 建築物公共安全檢查簽證及申報書

能資源管理

明泰科技致力於推動節能減碳、改善高耗能設備與改善公司環境安全衛生設施，以強化明泰科技 (新竹廠) 節能減碳之軟硬體設備，並達成節約能源及溫室氣體減量及安全衛生管理之目標。同時參與經濟部工業局 - 製造業節能減碳服務團計畫。

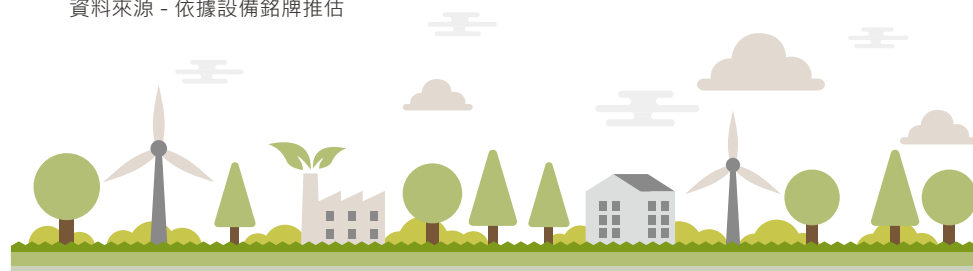
明泰科技 (新竹廠) 能源消耗以電力為最大宗，為減低用電量，訂定相關的節能措施。包括有地下室進排氣設備開停時間調控、各樓層空調箱設備開停時間調控、客貨梯使用管制調控、冰水主機及其附屬設備負載調控以及更換 LED 節能燈管...等施來降低用電量。

近幾年的節能措施如下：

- 地下室進排氣設備開停時間調控
目的：維持空氣的流通，CO 濃度不致過高
作法：分三個時段運轉：上班時段、中午用餐以及下班時段，由原先運轉時數 1 小時調整為 30 分鐘
效益：

地下室進排氣設備	運轉模式	全年運轉時數 (hrs)	預估耗電量 (kwh)	節能效益 (kwh/年)
30HP 風機 (22.5kw) 共計 8 台	1 小時	6,336	142,560	71,280kwh
	30 分鐘	3,168	71,280	

資料來源 - 依據設備銘牌推估



• 各樓層空調箱設備開停時間調控

目的：維持作業場所的空氣品質，並降低設備負荷

作法：

夏月 - 外氣溫度高，縮短開啟時間，減低冰機負載，由原先運轉時數 8 小時調整為 2 小時

非夏月 - 外氣溫度低，為減少熱交換損失，故延長開啟時間，降低冰機負載 (維持 8 小時)

效益：

各樓層空調箱設備	運轉模式	全年運轉時數 (hrs)	預估耗電量 (kwh)	節能效益 (kwh/年)
7.5HP 風機 (5.6kw)	8 小時	28,160	157,696	118,272
共計 20 台	2 小時	7,040	39,424	

資料來源 - 依據設備銘牌推估

• 客貨梯設備使用管制調控

目的：響應節能減碳，活動筋骨又環保

作法：下班後由警衛同仁關閉客、貨梯設備，各梯間僅保留 1 台使用，其餘關閉

效益：

客、貨梯設備使用管制數量	全年運轉時數 (hrs)	待機耗電 (kw)	節能效益 (kwh/年)
7	39,312	0.25	9,828

資料來源 - 依據設備銘牌推估



• 冰水主機及其附屬設備負載調控

目的：依環境溫度自動調變，達到節能減碳

作法：依據外氣溫度及現場冷房需求自動調變冰機負載及週邊附屬設備，以期達到系統穩定最佳化、效益最大化、能耗最低化

效益：

年度用電 (單位: kwh)	1 月	2 月	3 月	4 月	5 月	6 月
2015 年	103,710	102,360	128,560	177,380	227,200	282,720
2016 年	101,960	81,670	122,840	151,240	216,670	267,510
2017 年	106,200	88,060	121,570	134,580	184,530	223,790

年度用電 (單位: kwh)	7 月	8 月	9 月	10 月	11 月	12 月
2015 年	267,020	266,120	236,180	194,030	177,110	118,510
2016 年	268,200	280,130	239,440	213,850	136,760	126,010
2017 年	234,610	288,340	217,920	194,830	136,150	114,960

資料來源 - 數位式集合電錶數據

• LED 節能燈管換裝

目的：節約能源，省錢又環保

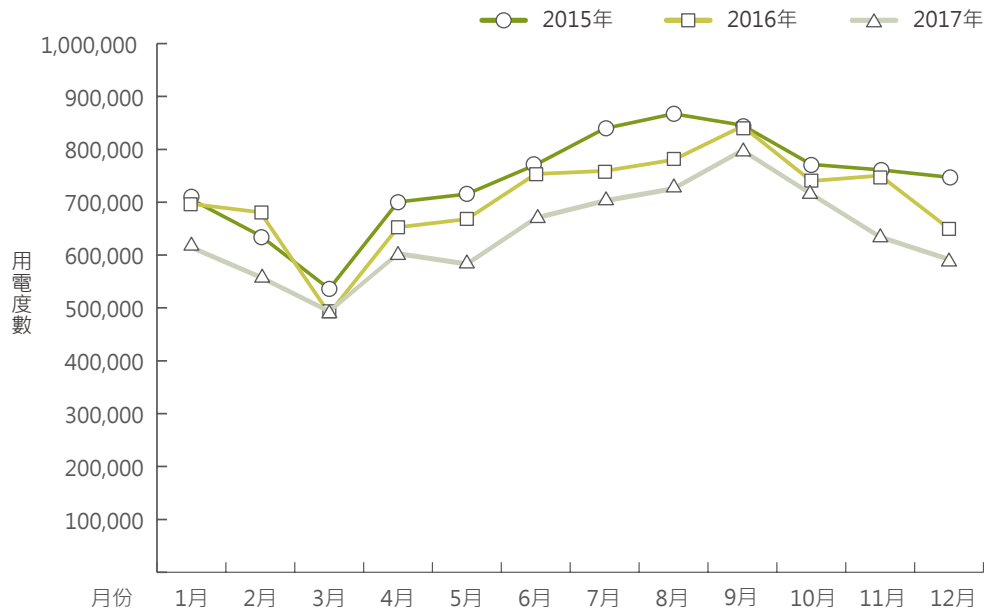
作法：分 3 年、分區域、逐步汰換

效益：

LED 節能燈管換裝	LED 燈管及炭燈換裝數量	實際用電度數 (kwh)	節能效益 (kwh)
2012 年	基準年實際用電度數 11,348,000(kwh)		
2013 年	LED 節能燈管換裝 13,187 支 炭燈換裝 1,078 盞	10,077,600	1,270,400
2014 年		9,219,200	858,400
2015 年		8,896,000	323,200
2016 年		8,465,200	430,800
2017 年		7,690,000	775,200

資料來源 - 全年度電費單用電度數的總和

■ 新竹廠電力量數控管表



年份	1月	2月	3月	4月	5月	6月	7月	8月	9月	10月	11月	12月
2015年	705,200	636,400	536,000	700,400	715,200	770,800	839,600	867,200	845,600	771,200	761,200	747,200
2016年	696,800	680,800	489,600	652,800	668,000	753,600	759,200	780,400	843,600	740,000	750,400	650,000
2017年	614,400	558,400	493,600	602,800	583,200	670,000	702,400	725,600	798,000	715,600	634,000	592,000



溫室氣體盤查

明泰科技深知地球的氣候、生態與環境，因遭受溫室氣體影響所造成的衝擊。作為地球公民之一份子，為因應全球綠色新政與綠色經濟，及善盡企業責任，致力於溫室氣體排放盤查工作，減緩全球暖化之速度，確實掌控及管理溫室氣體排放現況，並進一步推動溫室氣體自願減量相關計畫，而榮獲新竹科學工業園區減碳企業績優獎選拔優等獎。

而全球暖化日益嚴重，促使國際間積極推動節能與溫室氣體 (Greenhouse Gas, GHG) 減量活動，明泰科技為因應全球氣候變遷帶來之衝擊，加入了 CDP (Carbon Disclosure Project) 碳揭露專案，同時致力於企業碳排放揭露 (ISO 14064-1) 與產品碳足跡盤查 (ISO 14067/PAS 2050)，確實掌握 GHG 排放情形並適時進行減量。

■ 新竹科學工業園區減碳企業績優獎選拔 優等獎



溫室氣體盤查與政策宣言

全球暖化造成氣候異常，正威脅我們的生活環境。身為網通設備指標廠商，善盡企業社會責任，為後代創造一塊無毒、健康的永續生活環境是我們的責任。因此，我們在此宣示，我們將：

- 致力於企業碳排放揭露，以利確實掌握企業內碳排放情形。
- 與我們的商業夥伴合作，一起努力擴大減量活動的範圍。
- 針對我們的消費者和用戶，提供更多元的低碳化選項。
- 針對產品碳足跡；增加資訊透明度並進行減量。

碳揭露

自 2013 年起即參與「碳揭露專案 (Carbon Disclosure Project · CDP)」，於該專案網站 (<https://www.cdp.net/en>) 登錄溫室氣體盤查紀錄，提供客戶與相關利害團體參考。



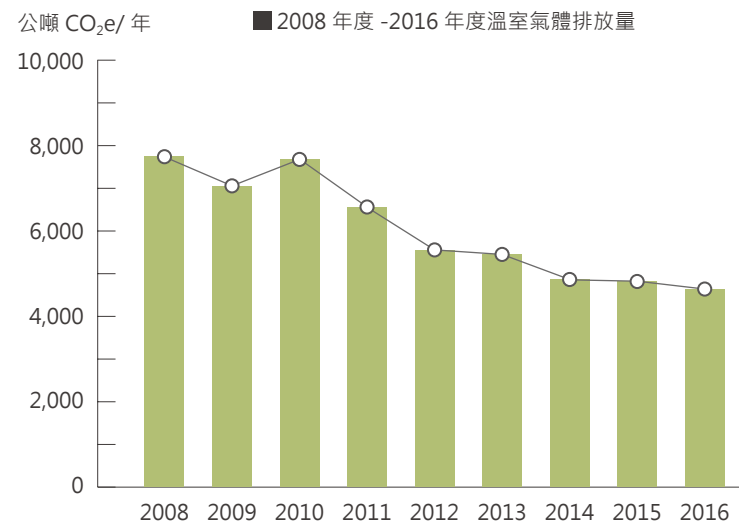
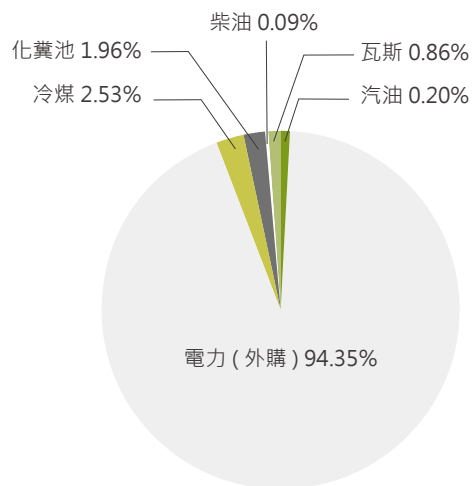
溫室氣體排放

明泰科技 (新竹廠) 之營運邊界包括直接 (direct)、能源間接 (energy indirect) 與其他間接溫室氣體排放 (other indirect greenhouse gas emission)。本公司所鑑別到之溫室氣體種類：二氧化碳 (CO₂)、甲烷 (CH₄)、氧化亞氮 (N₂O)、氫氟碳化物 (HFCs)。

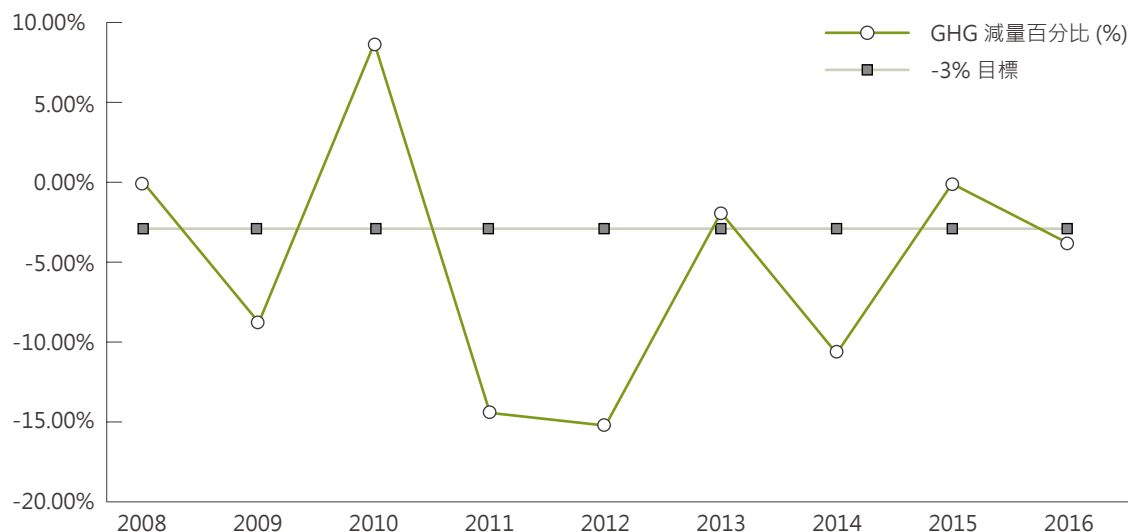
明泰科技 (新竹廠) 以 2008 年盤查為基準年，本公司基準年之範疇 1 之直接能源溫室氣體排放量為 130.11 公噸 CO₂e，占全公司排放量之 1.68%，範疇 2 之間接能源溫室氣體排放為電力，2008 年間接溫室氣體排放量為 7610.38 公噸 CO₂e，占全公司排放量之 98.32%，總量 (範疇 1 及範疇 2) 共 7740.49 公噸 CO₂e。

明泰科技 (新竹廠) 2016 年各溫室氣體排放源總量 (範疇 1 及範疇 2) 共 4645.00 公噸 CO₂e，範疇 1 之直接溫室氣體排放量為 262.66 公噸 CO₂e，占全公司排放量之 5.65%，範疇 2 之間接溫室氣體排放量為 4382.34 公噸 CO₂e，占全公司排放量之 94.35%。

2016 年度外部查證：溫室氣體報告書經由台灣德國萊因技術監護顧問股份有限公司 (TÜV Rheinland Taiwan Ltd.) 查證後修正缺失完成。



2008 年度 - 2016 年度溫室氣體減量百分比



年份	2008	2009	2010	2011	2012	2013	2014	2015	2016
GHG 減量百分比 (%)	0.00%	-8.81%	8.76%	-14.49%	-15.29%	-1.90%	-10.75%	-0.82%	-3.81%
目標	-3%	-3%	-3%	-3%	-3%	-3%	-3%	-3%	-3%

安全與衛生

明泰科技安全衛生政策：

- 各單位主管承諾並落實參與日常安全衛生管理工作。
- 預防職業災害發生，以保護全體員工之安全與健康。
- 遵守並符合國內安全衛生法規及其他相關規範。
- 持續地檢討與改善，以提昇安全衛生管理成效。
- 安全、生產及品質同等重要。

明泰科技依循 “安全衛生委員會辦法” 由勞資共同組成正式的工作者代表，包括組織內部運作的層級，工作者佔 100%。

2017 年明泰科技 (新竹廠) 安全衛生管理方面的推行重點包含下列項目：

- 自動檢查：各單位環境、設施及特殊作業等，定期實施自動檢查。
- 安全觀察及稽核：不定期執行安全觀察及稽核，以減少不安全環境及行為發生，以保護員工的安全及預防職災事故發生。
- 化學品分級管理：依危害性化學品評估及分級管理辦法，實施化學品調查，有關健康危害化學品分級區分管理，安排危害通識課程強化化學品使用安全觀念。
- 廠區危害因子測定：依勞工作業環境測定管理程序，為掌握廠內員工作業環境現況與評估員工暴露情形，並評估是否符合法令規定，明泰科技 (新竹廠) 每半年委外合格測定廠商到廠進行環境監測 (包括辦公區、生產區) 二氧化碳、照度、有機溶劑等濃度及

噪音劑量，以保障作業人員之安全與健康。

- 安全衛生訓練：
 - 火災預防訓練：每季內部舉行消防防災、應變演練及內部消防編組，透過課堂講授及實際演練，以預防災害發生。
- 非法入侵及異常郵件包裹模擬演練：針對從事警衛同仁及收發作業同仁，舉辦非法入侵及異常郵件包裹模擬演練，提升同仁災害預防與處理能力。
- 新進員工及在職員工安全衛生訓練：為加強新進員工及在職員工安全衛生及健康觀念，預防災害發生，有效執行安全衛生管理規定，同時培養職業安全衛生管理知識及技能，協助公司推展職業安全衛生管理計畫。
- 防護團訓練：為加強應變編組同仁安全意識，每年排定緊急應變編組同仁參加緊急應變及防護團訓練，增進緊急應變能力。
- 游離輻射在職訓練：為使游離輻射操作同仁增加安全及防護觀念，每年排定游離輻射在職訓練。

■ 2017 年明泰科技 (新竹廠) 安全衛生教育訓練人數統計

種類	人數
新進員工安全衛生訓練	191
在職員工安全衛生訓練	501
消防訓練	84
防護團訓練	78
游離輻射安全在職訓練	21

■ 2017 年海外廠區安全衛生教育訓練人數統計

種類	廠別	人數
危險化學品操作訓練與洩漏演練	明泰科技 (東莞廠)	17
	明泰科技 (常熟廠)	10
新進員工安全培訓	明泰科技 (東莞廠)	2,062
	明泰科技 (常熟廠)	178
全廠消防疏散演習	明泰科技 (東莞廠)	1,144
	明泰科技 (常熟廠)	932

■ 安全衛生教育訓練實況紀錄



職業災害統計

明泰科技訂定事故通報與調查管理辦法，以有效之調查與處理制度，對與工作有關的傷害、不健康、疾病和事故等展開起因及潛在原因的調查，以辨識出安全衛生管理系統失誤之處，並採取有效矯正預防措施，以免重複發生與工作有關的傷害、不健康、疾病和事故。

2017 年各廠職業傷害統計結果如下表

種類	明泰科技 (新竹廠)		明泰科技 (東莞廠)		明泰科技 (常熟廠)	
	♂	♀	♂	♀	♂	♀
失能傷害人次數	0	0	0	0	0	0
失能傷害總損失日數	0	0	0	0	0	0
失能傷害頻率 (I.R.)	0	0	0	0	0	0
失能傷害嚴重頻率 (L.D.R.)	0	0	0	0	0	0
職業病發生率 (O.D.R.)	0	0	0	0	0	0
缺勤率 (A.R.)	0	0	0	0	0	0
因公死亡件數	0	0	0	0	0	0

註 1：職業災害工傷紀錄以廠內執行業務時發生之職業災害範圍，不包括同仁上下班途中交通事故傷害

註 2：失能傷害頻率 (I.R.) = 失能傷害人次數 / 總工作小時數 × 200,000

註 3：失能傷害嚴重頻率 (L.D.R.) = 失能傷害總損失日數 / 總工作小時數 × 200,000

註 4：職業病發生率 (O.D.R.) = 職業病總數 / 總工作小時數 × 200,000

註 5：缺勤率 (A.R.) = 總缺勤時數 (病假與事假) / 總工作小時數 × 100%

承攬商安全衛生管理

2017 年間，明泰科技 (新竹廠) 承攬商安全衛生管理成果彙整如下：施工案申請共計 173 家，其中針對廠內高險之施工特殊作業有 112 件，初次入廠人員接受入廠危害告知與安全衛生教育訓練有 264 人。截至 2017 年間，均未於明泰科技 (新竹廠) 內發生損失一日以上之職業災害事故。

2017 年明泰科技 (新竹廠) 承攬商施工入廠管理統計明細

管制類別	施工申請	廠商入廠工安訓練	特殊作業申請
數量	173 件	264 人	112 件



食品衛生安全

為提供安全、衛生、健康團膳供同仁食用，明泰科技各廠區皆推行食品安全管理措施：

成立「伙食委員會」檢討團膳狀況及改善，為同仁食品安全衛生監督把關。

制訂廚房安全衛生管理辦法，明訂管理權責及措施，從食材進料、食材處理、餐用具安全、供膳人員管理及環境設備維護管控。

嚴格挑選合格團膳廠商作為供膳合作對象，每日巡查供膳情形，並要求遵守食品安全衛生相關法令。

健康促進

員工健康照護

- 設立醫護室，配置 2 位職業衛生護理師與每月 3 次特約專科醫師臨廠服務，共同推動健康照護、健康促進、特殊保護。
- 每年提供優於法規項目的到廠服務健康檢查，並將檢查結果分級管理，由專職廠護衛教指導及駐廠醫師一對一面談及提供複檢追蹤等管理措施。為使員工能掌握自己歷年的健康狀態，健檢報告提供 3 年的比較資料。2017 年度健檢參與率達 97.6%。

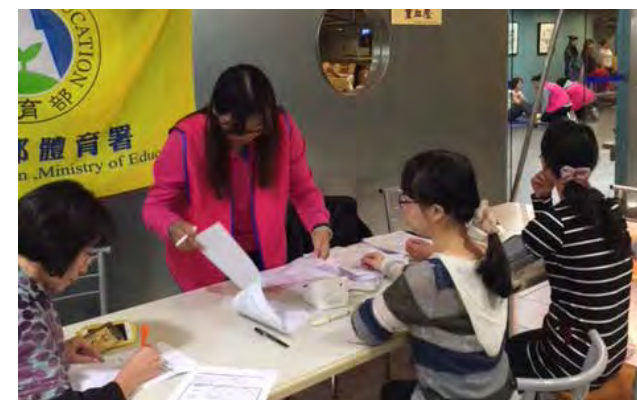
- 每年針對從事特別危害健康作業單位人員，包含噪音作業、游離輻射，由工安人員提報符合該作業類別名單，提供符合其工作場所相關危害之體格及健康檢查，2017 年度完檢率 100%。

此外，遵循法規規劃「工作促發腦心血管疾病預防」與「母性健康保護」二大管理方案，採取風險評估及分級管理等一對一追蹤管理措施，以預防腦心血管疾病的發生及確保女性員工之母性健康。為照顧職業婦女，透過通報系統，讓公司職業衛生護理師掌握妊娠同仁的名單，有效進行保護關懷及訪談，消除工作上可能性危害，提供孕期、產後的相關諮詢及照護。並提供溫馨舒適的集乳環境，供女性員工使用。

- 公司同仁在進行年度健檢時，會填寫「肌肉骨骼症狀調查表」，進而分析資料、提供適當衛教、醫師訪談、後續預防及改善之執行。每月利用醫師駐廠時間舉辦一場『辦公室人因工程預防』講座，每位同仁均需參加。
- 為協助員工發現潛在的健康問題，定期舉辦防癌篩檢服務（如腹部超音波檢測、婦女保健三合一），希望「早期發現、早期治療」，降低疾病的嚴重度及對個人生活的整體影響。滿意度平均 95%。
- 為了解員工身體體能狀態舉辦免費體適能檢測活

動，每年參與人數都在 120 人左右。

- 同時也舉辦預防性服務，如自費流感疫苗注射活動，參與人數都在 100 人左右。
- 不定期舉辦講座，2017 年舉辦 4 場講座，共 131 位同仁參加。
- 舉辦公益活動回饋社會：每年 2 次捐血活動，2 次參與人數約 280 人同仁參與，共捐 400 袋血。



供應鏈管理與社會關係

供應商管理

明泰科技要求各國供應商必須完全符合當地所有相關的法律與規章等基本前提之外，同時也關切供應鏈對於勞工權益、環保、安全與衛生風險的管理。

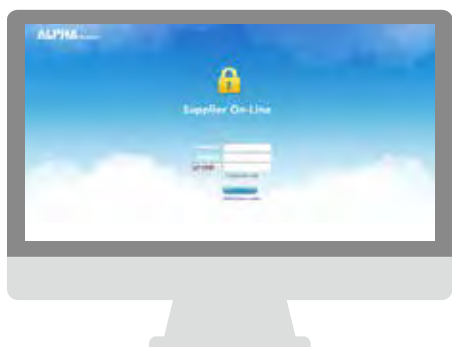
明泰科技依據 RBA 責任商業聯盟行為準則 (Code of Conduct - Responsible Business Alliance, RBA · 舊稱 EICC) 訂定供應商基本準則，要求所屬供應商必須遵循相關社會責任及廉潔承諾。明泰科技在 2017 年執行年度稽核及新供應商導入，共計 28 家符合勞動權益、健康與安全、環保標準、道德規範、管理體系和社會衝擊之標準。

要求供應商的 Quality(品質)、Cost(成本)、Delivery(交期)、Service(服務) Technical(技術能力) 評估之外，並落實以綠色供應鏈為基礎的採購管理。亦將有害物質管制納入進料檢驗程序，對於違反管制物質規範之原物料，要求供應商立即提出矯正及預防再發之措施。

供應商訂單管理

明泰科技自行開發供應商交易平台，嚴守個資法與保密協議，共同創造安全順暢的平台環境。

■ Supplier Portal



供應商管理

1. 供應商選擇 / 評鑑 / 獎懲

供應商選擇時訂定篩選準則，在成為合格供應商後，亦進行現場稽核或召集檢討會議以審視其各項執行績效，明泰科技鑑別出優先供應商管理清單，藉由各負責部門針對廠商在 Quality(品質)、Cost(成本)、Delivery(交期)、Service(服務) 及 Technical(技術能力) 等五個項目的評鑑，依照評鑑結果做為料件重點導入之基礎，並從中激勵供應商的積極性。

2. 供應商評鑑分月 / 季兩階段

- 供應商品質績效評核

評鑑時間：每月 15 日前提提供前一月份之供應商評鑑績效

依『進料管理程序』定義供應商評鑑標準，供應商之品質分級如下：

優 (A) 級：≥ 95

良 (B) 級：94~90

可 (C) 級：89~85

差 (D) 級：84~80

劣 (E) 級：< 80，當供應商品質評鑑達到 80 分以上者，為合格供應商。

2017 年優 (A)、良 (B) 級供應商平均比例為 98.4%，無劣 (E) 級供應商。

ALPHA 對可 (C)、差 (D) 級供應商之異常問題持續輔導改善，以提升供應商整體交貨品質。

- 供應商評比

依供應商狀態評比作業辦法，以季為統計區間，並於每季度之次月提出評比結果。明泰科技各個主要交易廠商 (量大且交易金額高者)，由採購、工程及品保等單位依據品質、成本、交期、服務及技術能力進行評比 (同下表)。若分數低 60 分者，則列為不建議供應商。2017 年共評比供應商 520 家 / 次，無不建議供應商。

■ 供應商品質績效評核表

評核內容 Content	權重分配 Score distribution			項目總分 Total score
	零件品保處 CQC	供應鏈管理中心 Supply Chain Management Center	工程單位 Engineering Units	
品質績效 Quality	45			45
成本績效 Cost		20		20
交期績效 Delivery		10		10
服務績效 Service	5	5	5	15
技術評比 Technical			10	10
總分 Total score	50	35	15	100

• 供應商教育訓練

每季 1 次安排於 明泰科技 (新竹廠), 明泰科技 (東莞廠), 明泰科技 (常熟廠) 進行供應商訓練。

■ 2017 年度供應商教育訓練時程表

開課地點 / 時間	第一季	第二季	第三季	第四季
明泰科技 (新竹廠) 新竹市科學園區力行七路八號	3/15 (三)	6/14 (三)	9/13 (三)	12/13 (三)
明泰科技 (東莞廠) 廣東省東莞市長安鎮新安社區新崗路	3/24 (五)	6/23 (五)	9/22 (五)	12/22 (五)
明泰科技 (常熟廠) 江蘇省常熟市東南經濟開發區銀通路 369 號	3/21 (二)	6/20 (二)	9/19 (二)	12/19 (二)

• 供應商採購合約

為打造綠色供應鏈，明泰科技嚴格要求供應商遵循公司所制訂之「Alpha 環境管理物質管理辦法」，必要時須提交第三公證單位之檢測報告，針對供應商製程、綠色產品設計及有害物質進行最根本的源頭管理，並將綠色管理原則納入供應商管理機制中。2017 年間，共與 15 家材料供應商簽署「供應商採購合約書」。未來也將持續與所有往來的供應商簽訂採購合約保證書，確保所設計製造的產品，可同時符合客戶禁限用物質相關國際法規需求，達到建立綠色供應鏈的目標。

企業社會責任稽核

明泰科技有鑒於企業社會責任已成為企業永續經營的重要課題，期許成為供應商落實企業社會責任的推手，一同建立穩固長久的合作夥伴關係。

除依據 RBA 責任商業聯盟行為準則 (Code of Conduct - Responsible Business Alliance, RBA) 制定「供應商企業社會責任行為準則」，也以「供應商 CSR 調查表」了解供應商在勞工、健康與安全、環境保護、管理系統、商業道德等各方面的施行成果，並陸續要求既有與新進供應商簽署「供應商企業社會責任聲明書」，宣告確實履行社會責任的承諾。

2017 年，共完成調查 568 家供應商，調查結果彙整如下表

廠區	系統家數	發出家數	完成家數	未完成	無交易	其他原因 無法提供	達成率
明泰科技 (新竹廠)	195	179	179	2	14	-	100%
明泰科技 (東莞廠)	387	196	196	117	74	-	100%
明泰科技 (常熟廠)	377	193	193	52	125	7	100%

衝突礦產盡職調查

供應商夥伴關係

明泰科技重視與供應商之間的互動與學習，除了例行的業務檢討會議，於每年舉辦的供應商大會中頒發獎座給績效優異或具有特殊貢獻的供應商，以表達對供應商的支持與感謝，會中並與供應商針對產品與服務品質進行回顧與展望，同時也互相更新產業動態，以共同推出符合市場需求之產品與服務。

2017 年，明泰科技共有 80 家供應商共同參與明泰集團供應商大會，並於現場表揚 12 家卓越協力夥伴。

衝突礦物政策

明泰科技承諾將持續關注衝突礦產之議題，並致力調查金 (Au)、錫 (Sn)、鉭 (Ta) 及鎢 (W) 之金屬來源使用上符合「非衝突 (Conflict-Free)」。我們承諾為與供應商成為共存共榮及長期合作的對象，期許與要求供應商揭露其合作之冶煉廠及礦場名單，並要求供應商符合 RBA 責任商業聯盟行為準則規範，共同善盡企業環境社會之責。

自 2013 年起，要求供應商簽署「禁用衝突礦物宣告書」，並定期進行 CMRT 衝突礦物調查。截至 2017 年底，共計有 574 家供應商完成宣告書簽署及回覆 CMRT 調查表。

Conflict-Free



綠色生產及持續改善

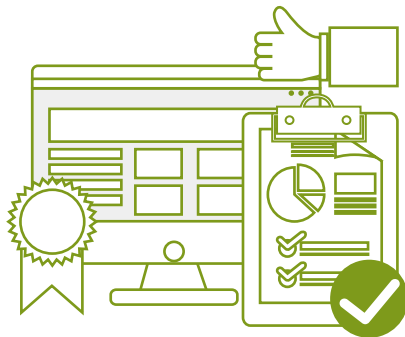
綠色承諾

明泰科技積極投入綠色產品研發與製造流程，更進一步將環保概念推動至全員。嚴格要求在產品製造過程中以 ISO9001、TL9000、IATF16949、ISO14001、QC080000、ISO14064-1、AEO 管理系統為基礎落實到各項生產活動中，並且以在 2018 年正式取得 IATF 16949 為目標，將綠色行動發揮淋漓盡致，創造最大效益。

ISO9001、 TL9000 暨 IATF16949

ISO9001、TL9000 暨 IATF 16949 品質政策

- 恪守榮譽信念，第一次就把品質做好。
- 持續不斷的檢討改進，精益求精。
- 製造客戶需要的產品，提供客戶滿意的服務。



環境政策暨 HSF 政策

- 遵守並符合環保法令與有害物質限用指令。
- 研究發展綠色產品以追求完全 HSF 產品之境界。
- 推動資源回收，促使廢棄物減量。
- 持續改善製程，降低對環境的衝擊。
- 提昇員工環境保護之認知，並落實參與環境保護工作。
- 節約能源，並提高能源之使用效率。

註：

QC 080000(危害物質管理系統)
HSF(Hazardous Substance Free) – 無有害物質



溫室氣體盤查與 政策宣言

明泰科技全體同仁深切認知，於地球日益暖化之趨勢中，作為網通產品之優良代工企業，我們將善盡企業環境及社會責任。

因此我們在此宣示，我們將：

- 致力於企業碳排放揭露，以利確實掌握企業內碳排放情形。
- 與我們的商業夥伴合作，一起努力擴大減量活動的範圍。
- 針對我們的消費者和用戶，提供更多元的低碳化選項。
- 針對產品碳足跡；增加資訊透明度並進行減量。

註：

溫室氣體 GHG(Greenhouse Gases)

ISO 14064-1: 組織層級溫室氣體排放與移除之
量化及報告附指引之規範



AEO 優質企業安全政策

實施安全優質企業體系

- 政策聲明：確保公司及相關商業夥伴之資產安全，全公司員工及供應商遵守政策。

- 落實風險管理

政策聲明：透過安全威脅確認、風險評估及風險管理過程得以實施必要的風險降低與管制措施，以健全供應鏈安全管理。

- 供應鏈安全績效

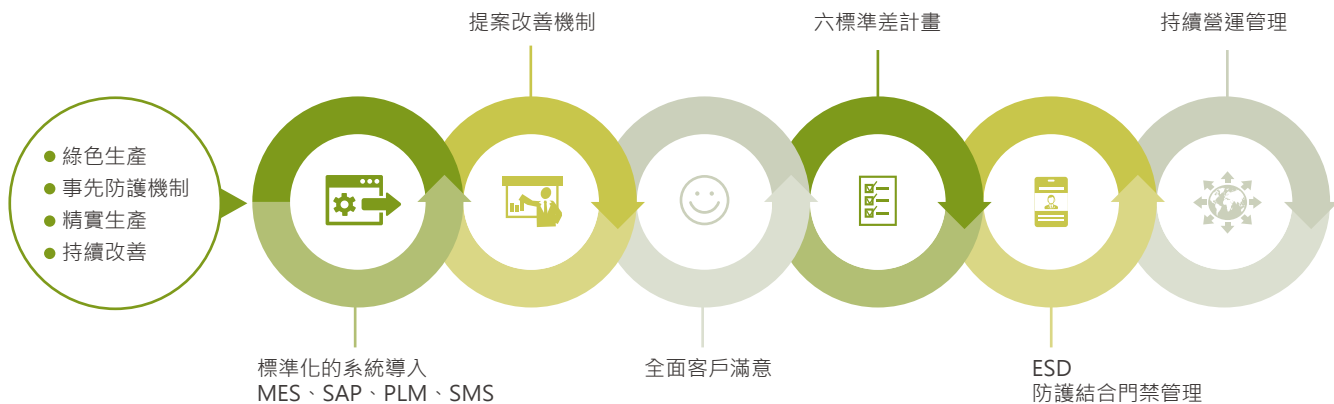
政策聲明：實施教育訓練提昇全員能力與認知，透過貫徹管理審查及持續改善，確保供應鏈安全系統之適用性與有效性。



為了確實達到交期 (Delivery)、品質 (Quality)、客戶滿意 (Customer)、服務 (Service) 的品質目標，明泰科技每年從公司願景、單位組織目標 (KPI、MBO) 到員工個人績效目標由上而下展開，並且以「德行」、「客戶價值」、「敏捷」、「協作績效」的企業精神為核心，導入不同的品質手法結合各種品質工具與系統，確保從產品開發、生產製造皆能符合要求的綠色生產的品質管理標準。

明泰科技集團所有生產據點，均採用同一套製造系統與品質管理標準，包括 MES 製造執行 (Manufacturing Execution System)、SAP、PLM、e-JIT (Just-in-Time)、與 SMS 供應商管理系統 (Supplier Management System) 各生產據點與品質中心共同合作，透過推動各持續改善專案與導入績效管理，包括 TPM(Total Productive Management)、TCS (Total Customer Satisfaction)、6 Sigma、QCC(Quality Control Cycle Circle)、QIT (Quality Improvement Team)、以及提案改善機制等，讓全員參與以分析與研討等方式預防相同問題再發生，並且透過各單位每年訂定的 KPI(Key Performance Indicators) MBO(Management By Objective) 進行管制與追蹤，進一步預測潛在風險以事先規劃防護機制，利用 PDCA 循環持續不斷的改進，以達到應有的企業責任。

為確保製造過程中所有的零件與產品能獲得完善的靜電防護措施與機制，所有廠區包括明泰科技 (新竹廠)、明泰科技 (東莞廠)、明泰科技 (常熟廠) 均以 ANSI/ESD S20.20 靜電放電防護認證為標準，並結合門禁管理系統，進入廠區不但需要經過授權且還需通過且符合 ESD 量測後，才能進入廠區，徹底落實 ESD 防護。



營運持續管理

明泰科技為確保營運持續運作，並降低關鍵性任務流程受重大故障或災害的影響，從 2014 年導入 BCM(Business Continuity Management)，並每年不定期的進行兩次災害演練 (包括停電、自然災害、傳染病、IT 失效供應鏈中斷以及生產線發生重大事故等等)，以確保當災害發生時能降低對營運的衝擊。

營運持續政策：明泰科技股份有限公司致力於提供優良品質的網通產品及持續追求與客戶間共同發展的夥伴關係。以提供客戶多元化、品質完善與不間斷的網通產品製造為本公司營運持續管理之最高宗旨。

落實營運持續管理組織運作，於營運環境有變化時，確實遵守並執行：

- 執行營運衝擊分析與風險評估，擬定營運持續策略及最短時間內恢復營運。
- 災害或衝擊發生時，賦予並投入必要資源，持續檢討精進改善。
- 保護客戶與利害關係人之最佳權益。

持續改善活動

明泰科技 (常熟廠)6σ 推行計畫目的：

- 提升企業管理的能力
- 節約企業營運成本
- 增加顧客價值
- 改進服務水準
- 形成企業文化

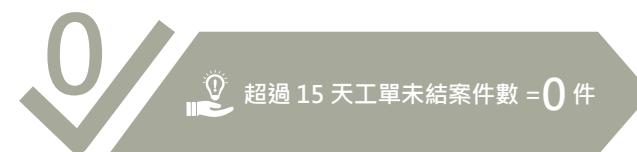
形成企業文化六標準差是一種改善企業品質流程管理的技術，以“零缺陷”的完美商業追求，帶動品質成本的大幅度降低，最終實現財務成效的提升與企業競爭力的突破。

推行狀況：2017 年度第五屆品質活動，共計 12 組，已於 12/20 發表完畢，節約成本：2,314,078 RMB。

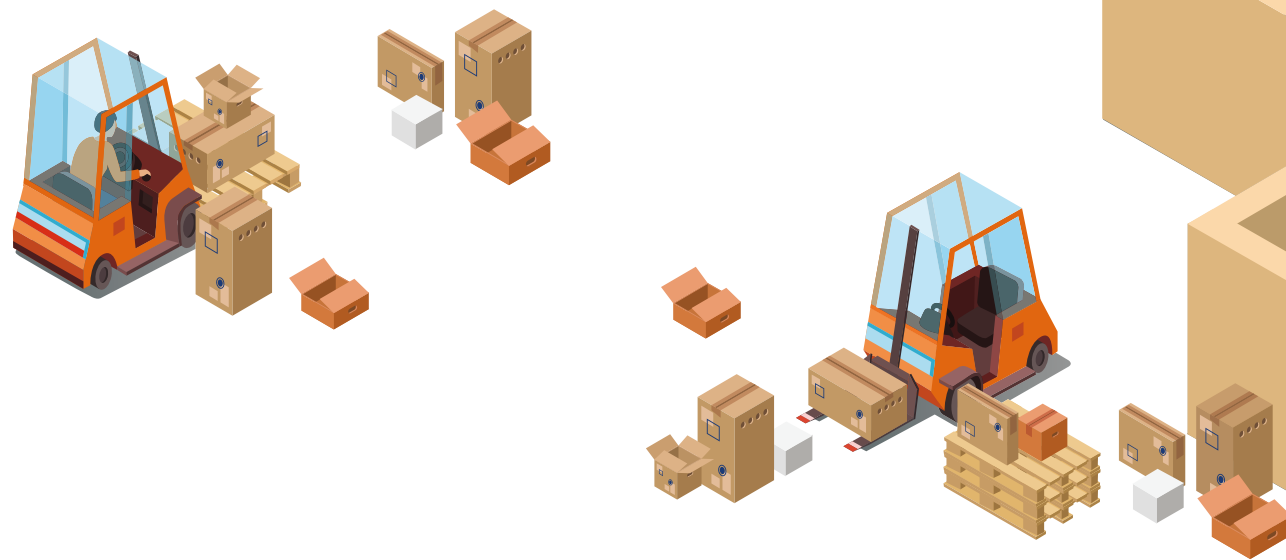
年份	參與圈數 (個)	發表時間	參與單位
2013 年	6	2013/12/26	SMT、WS、PE、MD2、SQE、IPQC
2014 年	8	2015/1/14	SMT、IPQC、SQE、RMA、Label Room、PTH、組包課
2015 年	6	2016/1/16	IPQC、PTH、SQE、CE、組包課、測試課
2016 年	7	2016/12/13	IE、PE、SMT、CQC、組合課、測試課
2017 年	12	2017/12/20	IT/IE/TDD/ 勞安 /HR、MD1、運籌作業 MTD、MD2、IPQC、RMA、CQC、PM/ 財務、MDD

明泰科技 (東莞廠) 精益生產

- 精益活動推行目的在於改善製程與節約成本，推動人員及作業過程精簡。
- 設定活動目標



項目	說明	成果
工時降低	Assy:11%, PK:25%, DIP:20%	生產工時平均降低: 19%
TPM	TPM 進行計畫中的第三階段	<ul style="list-style-type: none"> • 六源改善: 39 個 • 三圖繪製: 27 個 • OPL 製作: 25 個 • LCIA 導入: 13 個 • 最大拋料率: 0.63% • 空氣潔淨度: 6.5 萬
Layout 調整	<ul style="list-style-type: none"> • 提升線平衡·團隊合作 • Cell 導入 15 組·8 人/組·平均節省 1.5 人/組 	節省 22.5 人/月
	<ul style="list-style-type: none"> • 庫搬遷: 3 萬 • Cell 改造: 23 萬 • 一個流改造: 4 萬 	投入約 30 萬
		效益約: 81-30=51 萬

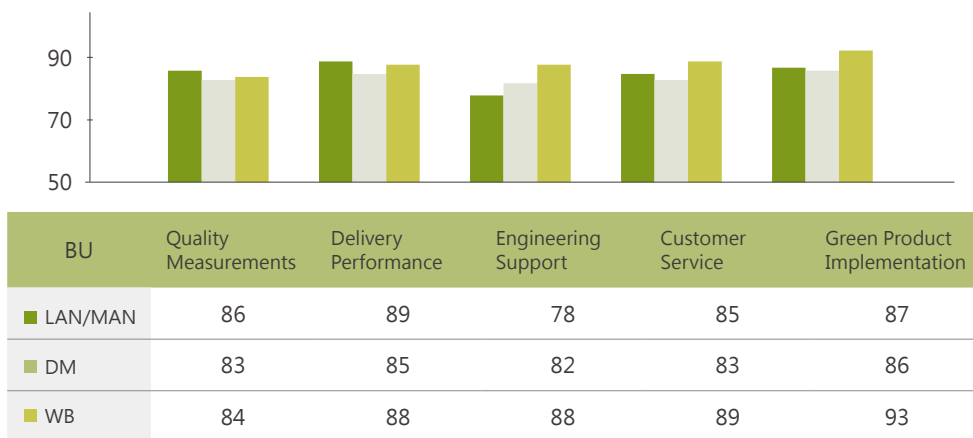


顧客滿意度調查分析

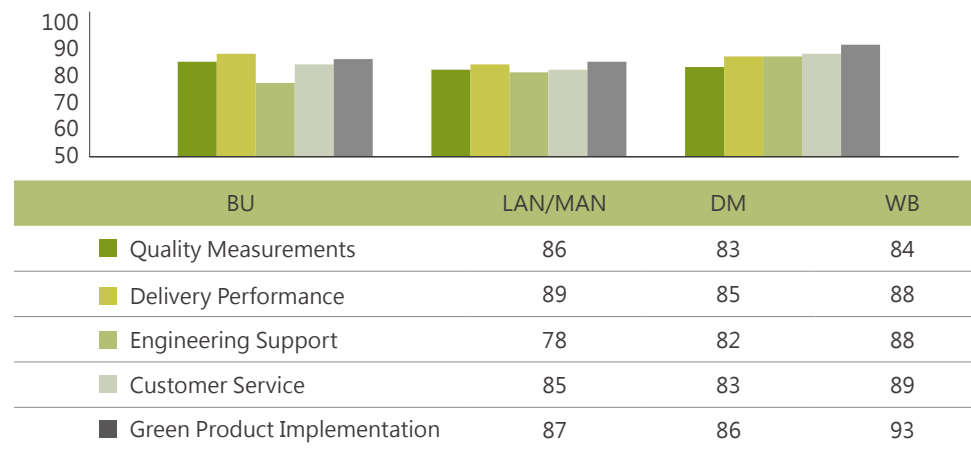
明泰科技藉由客戶滿意度問卷調查，建立以滿足客戶需求為導向的品質系統，利用客觀的方法、綜合評估客戶對本公司產品或服務的滿意度，以了解客戶需求與期望之差距，做為品質系統改善之依據，達到永續經營之目標。

不同客戶群滿意度差異性分析

■ 圖 1 BU 客戶群對五大項主題平均滿意比較圖



■ 圖 2 五大項主題對應 BU 客戶平均滿意比較圖



明泰科技不同客戶群對問卷各大項之平均分數如下所示

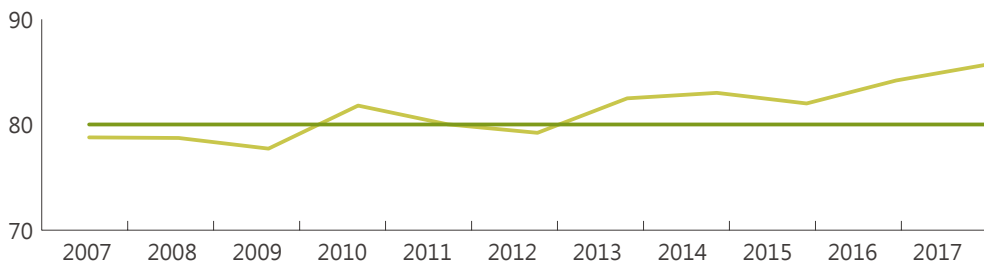
- 由圖 1 結果顯示，各客戶對於提供之「Quality measurements」滿意度結果較為一致，但對於提供之「Engineering support」的滿意度結果，各家客戶的滿意度分數差異較大。
- 由圖 2 以 BU 客戶群來看，DM BU、WB BU 客戶群針對所有滿意度主題之平均分數相差不多，顯示客戶對於明泰科技提供的服務感受差異不大，LAN/MAN BU 客戶群針對提供之服務，滿意度分數差異較大，顯示客戶對於明泰科技提供的服務感受有較大的落差。



年度滿意度之目標及結果

由下表得知，從 2013 年度開始，滿意度調查結果有達到明泰科技設定的目標 (80 分)。

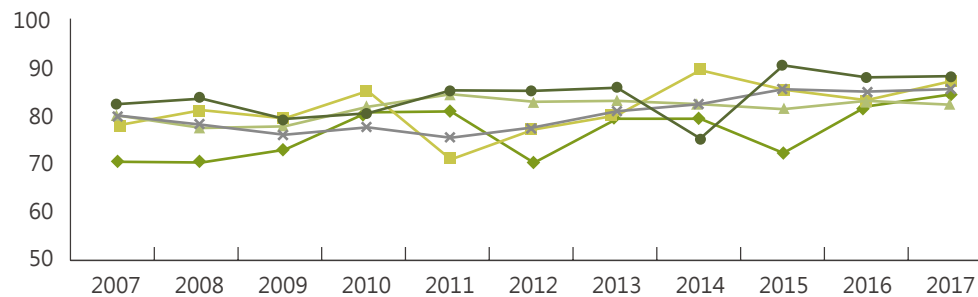
■ 年度客戶滿意度趨勢圖



年份	2007	2008	2009	2010	2011	2012	2013	2014	2015	2016	2017
年度分數	79	79	78	82	80	79	82	83	82	84	85.6
目標	80	80	80	80	80	80	80	80	80	80	80

由下表得知，「Delivery performance」滿意度項目分數 2017 年度比 2016 年度提昇最多，「Engineering support」滿意度項目 2017 年度比 2016 年度分數有稍微降低的趨勢。

■ 主題年度趨勢圖



年份	2007	2008	2009	2010	2011	2012	2013	2014	2015	2016	2017
Quality Measurements	71	71	74	81	82	71	80	80	73	83	85
Delivery Performance	79	82	80	86	72	78	81	90	86	84	88
Engineering Support	81	78	79	83	85	84	84	83	82	84	83
Customer Service	81	79	77	78	76	78	82	83	86	86	86
Green Product Implementation	83	84	80	81	86	86	86	76	91	89	89





4

附錄

GRI Standard 對照表
查證聲明書

GRI Standard 對照表

一般揭露

GRI 內容索引	揭露	章節	頁碼	省略
GRI 102 : 一般揭露 2017	102-1 組織名稱	公司簡介	11	
	102-2 活動、品牌、產品與服務	公司簡介	11	明泰科技之產品及服務沒有在特定市場被禁止
	102-3 總部位置	公司簡介	11	
	102-4 營運據點	公司簡介	12	
	102-5 所有權與法律形式	公司簡介	11	
	102-6 提供服務的市場	公司簡介	11	
	102-7 組織規模	公司簡介	11	
	102-8 員工與其他工作者的資訊	人才招聘	25	
	102-9 供應鏈	供應鏈管理與社會關係	49	
	102-10 組織與其供應鏈的重大改變	無重大變化	N/A	
	102-11 預警原則或方針	風險分析及管理	23	
	102-12 外部倡議	明泰科技相關政策	4	
	102-13 公協會的會員資格	公司簡介	13	
	102-14 決策者的聲明	董事長的話	3	
102-16 價值、原則、標準及行為規範	明泰科技相關政策	4		
102-18 治理結構	公司治理	20		
102-40 利害關係人團體	利害關係人溝通與鑑別	6		

GRI 內容索引	揭露	章節	頁碼	省略
GRI 102 : 一般揭露 2017	102-41 團體協約	目前無工會組織	N/A	
	102-42 鑑別與選擇利害關係人	利害關係人溝通與鑑別	6	
	102-43 與利害關係人溝通的方針	利害關係人溝通機制	9	
	102-44 提出之關鍵主題與關注事項	利害關係人關注議題調查	7	
	102-45 合併財務報表中所包含的實體	營運績效	14	
	102-46 界定報告內容和主題邊界	關於本報告書利害關係人溝通與鑑別	6	
	102-47 重大主題表列	鑑別 / 排序重大性議題	8	
	102-48 資訊重編	無	N/A	此為明泰科技之第一本 CSR 報告書
	102-49 報導改變	無	N/A	此為明泰科技之第一本 CSR 報告書
	102-50 報導期間	關於本報告書	1	
	102-51 上一次報告書的日期	無	N/A	此為明泰科技之第一本 CSR 報告書
	102-52 報導週期	關於本報告書	1	
	102-53 可回答報告書相關問題的聯絡人	關於本報告書	1	
	102-54 依循 GRI 準則報導的宣告	關於本報告書	1	
	102-55 GRI 內容索引	GRI 內容索引	59	
	102-56 報告之外部保證 / 確信	保證公開資訊的準確性	63	

重大性議題

創新研發

GRI 內容索引	揭露	章節	頁碼
GRI 103 : 管理方針 2017	103-1 解釋重大主題及其邊界	永續產品與服務	16
		產品發展趨勢	17
		研究發展重點	18
	103-2 管理方針及其要素	永續產品與服務	16
		產品發展趨勢	17
		研究發展重點	18
	產品發展趨勢	產品發展趨勢	17
	研究發展重點	研究發展重點	18

勞雇關係

GRI 內容索引	揭露	章節	頁碼
GRI 103 : 管理方針 2017	103-1 解釋重大主題及其邊界	人才招聘	25
		薪酬福利	28
	103-2 管理方針及其要素	人才招聘	25
		薪酬福利	28
GRI 401 : 勞雇關係	401-1 新進與離職員工	人才招聘	25
	401-2 提供給全職員工的福利	薪酬福利	28
	401-3 育嬰假	薪酬福利	28

人才培育

GRI 內容索引	揭露	章節	頁碼
GRI 103 : 管理方針 2017	103-1 解釋重大主題及其邊界	人才培育	29
	103-2 管理方針及其要素	人才培育	29
GRI 404 : 教育與訓練	404-1 每位員工每年接受訓練時數	訓練與發展	29
	404-2 提升員工職能及過渡協助方案	訓練與發展	29
	404-3 定期接受績效及職業發展檢核的員工百分比	訓練與發展 績效管理	29 30

環境保護法規遵循

GRI 內容索引	揭露	章節	頁碼
GRI 103 : 管理方針 2017	103-1 解釋重大主題及其邊界	綠色產品管理	32
	103-2 管理方針及其要素	綠色產品管理	32
GRI 307 : 環境保護法規遵循	307-1 違反環保法規	綠色法規及資料庫建立 環境管理	32 36

職業安全衛生


GRI 內容索引	揭露	章節	頁碼
GRI 103 : 管理方針 2017	103-1 解釋重大主題及其邊界	安全與衛生	44
	103-2 管理方針及其要素	安全與衛生	44
GRI 403 : 職業安全衛生	403-1 由勞資共同組成正式的安全衛生委員會中的工作者代表	安全與衛生	44
	403-2 傷害類別, 傷害、職業病、損工日數、缺勤等比率, 以及因公死亡件數	職業災害統計	45

碳排放管理

GRI 內容索引	揭露	章節	頁碼
GRI 103 : 管理方針 2017	103-1 解釋重大主題及其邊界	溫室氣體盤查	42
	103-2 管理方針及其要素	溫室氣體盤查	42
GRI 305 : 排放	305-1 直接 (範疇一) 溫室氣體排放	溫室氣體盤查	42
	305-2 能源間接 (範疇二) 溫室氣體排放	溫室氣體盤查	42
	305-3 其他間接 (範疇三) 溫室氣體排放	溫室氣體盤查	42
	305-4 溫室氣體排放密集度	溫室氣體盤查	42
	305-5 溫室氣體排放減量	溫室氣體盤查	42

查證聲明書

本報告書依循 GRI Standard 編撰並通過台灣德國萊因技術監護股份有限公司 AA1000 Type I 中度保證等級查證。



TÜV Rheinland®
Precisely Right.

獨立保證聲明

簡介:

TÜV萊茵技術監督服務(廣東)有限公司,是德國TÜV萊茵集團成員之一(以下簡稱我們或TÜV萊茵),受明泰科技股份有限公司(以下簡稱明泰科技)管理方委託對其2017年企業社會責任報告(以下簡稱報告)進行外部保證。本次查證合約中規定的所有保證內容完全取決於明泰科技。我們的任務是對明泰科技2017年企業社會責任報告作出一個作公正和充分的判斷。

本保證聲明的預期讀者是關注明泰科技在2017年度(從2017年1月到2017年12月)整個永續發展績效及影響其業務活動的有關的利害關係人。TÜV萊茵是一家世界性的服務供應商,在超過65個國家提供企業社會責任和永續發展服務,並擁有在企業永續發展查證、環境、社會責任和利害關係人溝通等領域的資深專家。此次查證過程中,我們查證團隊完全保持公正和獨立,並不參與報告內容的準備。

查證標準:

本次外部保證是根據是AccountAbility AA1000保證標準(2008)以及相關標準AA1000當責性標準(2008),AA1000利害關係人議和標準(2015),包容性、重大性和回應性原則,全球報告倡議(GRI)準則報告指南中核心選項的應用標準。

查證範圍和類型:

我們的查證涵蓋下列內容:

- 依據 GRI 報告指南,社會、環境和經濟分類績效指標及相應的管理方法揭露,以及預定義的報告邊界;明泰科技在 2017 年度報告中所揭露的永續發展績效。
- 根據查證標準對報告中揭露的資訊進行評估。
- 遵循 AA1000 保證標準(2008)第一類型以及中度保證的要求。

局限性:查證活動僅限於明泰科技新竹廠(位於台灣新竹科學工業園區)的現場參觀,但並沒有進行與外部利害關係人的訪談。我們沒有發現任何可能限制查證活動的重大情況。此次查證是根據明泰科技提供的數據和資訊而展開的,並假設它們是完整的和真實的。因財務數據與明泰科技公司年報一致,且由另一家獨立的第三方機構驗證,所以我們沒有驗證報告的財務數據。

查證方法:

TÜV萊茵從技術層面分析了明泰科技報告的內容,並針對明泰科技永續發展績效的資訊和數據,從源頭到資訊揭露的整個過程進行了評估。我們的判斷是基於客觀詳審報告的資訊,並依據保證標準定義的原則,即包容性,重大性和回應性原則,以及報告提供的數據的完整性。

查證過程中使用的分析方法、訪談安排以及數據驗證方法都是通過隨機抽樣來完成。通過這些方法,我們驗證了報告中涉及的數據和內容的準確性和真實的明泰科技企業社會責任策略;我們的工作包含與超過 20 位明泰科技代表的訪談,訪談的對象涵蓋了高階管理層和相關員工。所有數據經由原始證據(可驗證的數據庫)而得來,因此我們認為以查證報告為目的的方法應該是適當的。

1 |

查證是由我們在企業社會責任、環境、社會和利害關係人溝通領域具有豐富經驗的專家所組成的綜合團隊進行的。我們的觀點是我們在做了充份和大量的基礎工作並基於合約內容而得出的結論。

對 AA1000 原則的遵守:

包容性:明泰科技已制定利害關係人參與流程,識別並了解利害關係人,且能利用溝通機制來識別重大性議題。

重大性:明泰科技已實施重大性議題識別流程,議題的識別基於利害關係人的需求和關注重點、公司內部政策考量、股東會議、調查問卷、以及對永續發展內容的理解和溝通。針對重大性原則,TÜV萊茵提出兩項建議:

- 1) 明泰科技應加強關於利害關係人關注的議題的調查資訊的分析能力,以更清晰、有效地評估與確認重大性議題。
- 2) 明泰科技應繼續完善重大性議題識別流程,使其能夠更好地推動公司全面、客觀地理解影響永續發展的各種重大性問題及其優先順序。

回應性:明泰科技已實施環安衛、有害物質、品質、智慧財產管理等政策,並新增企業社會責任政策,2017年度報告揭露了公司相關管理系統,比如,能源管理及其績效,以及利害關係人參與,並就已永續發展相關重大性議題,對其利害關係人做出了回應。

查證結論:

在查證過程中,沒有任何實例和資訊與下述聲明抵觸:

- 明泰科技 2017 年度企業社會責任報告符合 AA1000 保證標準(2008)第一類型和中度保證的要求以及全球報告倡議(GRI)準則報告指南中核心選項的相關要求。
- 報告的內容包括聲明與主張均源自明泰科技提供的書面證明文件和內部紀錄,充分反映了明泰科技所取得的成績以及其面對的挑戰。
- 在報告中我們發現的績效數據是以系統和專業方式收集、儲存和分析,是明泰科技企業社會責任管理運行的真實反映。
- 針對任何第三方依據此份保證聲明來對明泰科技做出的評論和相關決定,TÜV萊茵將不承擔任何責任。



TÜV 萊茵集團



Daniel Pan
Lead Verifier

Guangzhou, 10 June 2018

2 |



ALPHA Networks

www.alphanetworks.com

明泰科技股份有限公司

電話：+886-3-563-6666

傳真：+886-3-567-8124

臺灣30078新竹科學工業園區力行七路8號