

saison 2014-2015

rapport d'activité



SCÈNE NATIONALE
CENTRE D'ART CONTEMPORAIN
PAYS DE CHÂTEAU-GONTIER



saison 14.15

Sommaire

> Le projet	p. 1
> L'artistique	p. 2
• La programmation	p. 3
• Les temps forts	p. 7
• La compagnie associée	p. 9
• (Co)productions / résidences	p. 10
> L'action culturelle	p. 11
• Les enjeux	p. 12
• Les actions tout public	p. 14
• Culture - éducation	p. 15
• Culture - santé	p. 17
• Culture- social	p. 18
> Vie de la structure	p. 19
• La communication	p. 20
• L'équipe	p. 22

Le projet

Association à but non lucratif (loi 1901) créée en 1991, Le Carré bénéficie actuellement de financements émanant de différentes collectivités territoriales : la Communauté de communes du Pays de Château-Gontier, le Conseil départemental de la Mayenne, le Conseil Régional des Pays de la Loire et l'Etat (Direction Régionale des Affaires Culturelles des Pays de la Loire).

Garant de la bonne gestion de la structure, le Conseil d'administration est composé de 11 membres de droit (6 représentants pour le Pays de Château-Gontier / 1 pour le Conseil Départemental / 1 pour le Conseil régional / 3 pour l'Etat) et de 6 membres associés représentant la société civile.

Après avoir été labellisé Théâtre missionné en 1998, Le Carré devient Scène nationale en 2002. Cette reconnaissance du Ministère de la Culture le fait rejoindre le réseau des 71 Scènes nationales en France.

En 2003, le centre d'Art Contemporain est conventionné par l'Etat. Le Carré devient ainsi une des 3 scènes nationales réunissant ces deux champs artistiques en son sein.

En 2006, l'arrivée d'une artiste à la direction marque une autre singularité.

Lieu culturel structurant du territoire, convaincu des vertus de la coopération et du faire ensemble, le Carré développe un travail important de partenariats avec les autres lieux culturels du département et au-delà. Il anime un réseau de professionnels exigeants et crée du lien sensible et social.

Fier du soutien de toutes les tutelles et de ses mécènes, dans le respect de ses missions, le Carré propose une offre artistique exigeante et variée... à l'écoute du public, toujours !

Les missions des Scènes nationales et des Centres d'art contemporain

- > s'affirmer comme lieu de production de référence nationale dans les domaines de la création contemporaine,
- > organiser la diffusion et la confrontation des formes artistiques,
- > participer dans leur aire d'implantation à une action de développement culturel favorisant de nouveaux comportements à l'égard de la création artistique et une meilleure insertion sociale de celle-ci.

L'artistique



La programmation

En 2014-2015, la thématique de saison était axée sur «Elles». Gardant toujours le principe de pluridisciplinarité, cette thématique consitue un fil rouge tout au long de la saison.

Nous avons également mis en avant un parcours théâtral plus spécifique autour de trois spectacles (*Modèles, Les Règles du savoir vivre dans la société moderne, Femme verticale*). Ces propositions ont été accompagnées par deux préambules animés par Valérie Brunetière, sémiologue et par une exposition proposée par l'association Femmes Solidaires.

Evénements	Artistes	Origine	Rep. tout public ou durée	Rep. scolaire
expositions, conférences, voyages				
Choobaland	Fred Biesmans	Belgique	8 semaines	
It is very hard to choose a greeting card for a man	FRAC Pays de la Loire	Carquefou	12 semaines	
L'Art est la chose...	Anabelle Hulaut David Michael Clarke	Château-Gontier	13 semaines	
théâtre				
A la renverse	Théâtre du Rivage	St-Jean de Luz	2	2
Née sous Giscard	Camille Chamoux	Paris	1	
Létée	Et Compagnie	Paris	1	1
La Nuit des rois	Théâtre d'Air	Laval	3	
Modèles	Cie La Part des anges	Paris	1	
Un Chapeau de paille d'Italie	Théâtre Icare	St-Nazaire	1	
Les Règles du savoir-vivre dans la société moderne	Cie Ici comme ailleurs	Angers	1	
Femme verticale	Cie des Lumas	St-Etienne	1	
Notre corps utopique	Collectif F71	Paris	1	
danse				
Mmmiel	Hanoumat Cie	Angers	1	7
Zero in on / Kosmos / Harry	Les Ballets Jazz de Montréal	Canada	1	
Gold	Cie Cas public	Canada	1	3
Globulus	Cie Ouragane	Palaiseau	1	7
Swan Lake	Cie Dada Masilo	Afrique du Sud	1	
marionnettes, théâtre d'objets				
Mooooooooonstres	Collectif Label Brut	Château-Gontier	1	
L'Enfer	Collectif Label Brut	Château-Gontier	1	
Martine Lepain	Collectif Label Brut	Château-Gontier	1	
Banana-Strip	Collectif Label Brut	Château-Gontier	1	
Sous ma peau / Sfu.ma.to.	Cie S'appelle Reviens	Strasbourg	1	
J'oublie tout	Les Ateliers du spectacle	Paris	1	

La plus forte	Collectif Label Brut	Château-Gontier	3	
Swift !	Cie Skappa !	Marseille	1	5
Comment moi je ?	Cie Tourneboulé	Lille	1	5
arts de la piste				
Premières lignes	PREAC Le Mans	Le Mans	1	
musique / chanson				
Nuove Invenzioni	Ensemble Stradivaria	Nantes	1	
Elixir sonore	Les Fleurs de Bach	Bordeaux	1	
Sacré Printemps	Théâtre du Baldaquin	Paris	1	
Quintette Obéron	ONPL	Angers / Nantes	1	
Metropolis	Alexandre Gosse Thomas Ricou	Laval	1	
Corner Tango	Jerez Le Cam Trio	Nantes	2	
Brigitte Fontaine		Paris	1	
Nouvelle Vague	Stéphane Kerecki	Paris	1	
Circonférences				
Une histoire de la performance en 20 minutes	Guillaume Désanges	Paris	1	
L'Alternative ambiante	Gilles Clément	Paris	1	
Les Pieds dans le rideau	Alexandre Perigot	Palaiseau	1	
Chanteurs d'oiseaux	Jean Boucault Johnny Rasse	Abbeville (80)	1	1
Je suis lent	Loïc Touzé	Nantes	1	
Ensemble de toutes les conférences	Nathalie Quintane	Digne (04)	1	
Anthologie du charabia	Antoine Poncet	Paris	1	
Petit abécédaire illustré de la chute	Arnaud Labelle-Rojoux	Paris	1	
L'Encyclopédie des guerres	Jean-Yves Jouannais	Paris	1	

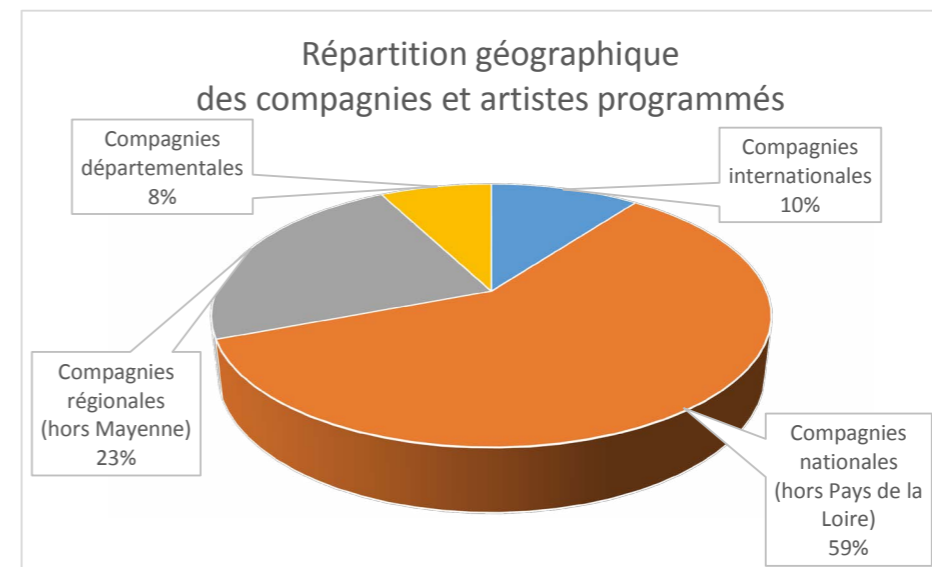
Recettes de billetterie

Les recettes de billetterie s'élèvent à 104 623€ (déplacements autres structures et Circonférences inclus).

Mécénat et partenariat

En 2014, Le Carré compte 23 mécènes et 7 entreprises partenaires au sein de son club d'entreprise correspondant à un apport de 33 300 € dont 6 800 € en nature.

● La saison en quelques chiffres



La scène nationale

42 spectacles
80 représentations

17269 places
mises en vente

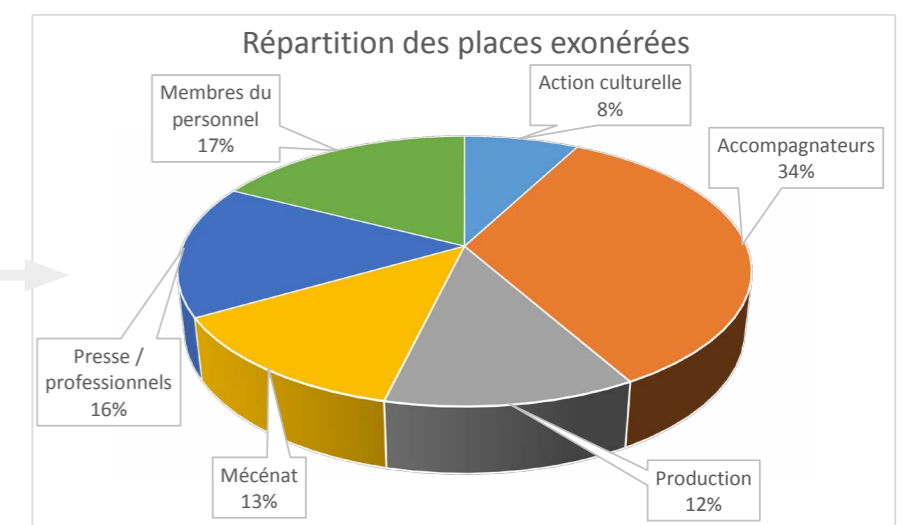
12716 places vendues
Taux de remplissage **73,6%**

Le centre d'art contemporain

3 expositions
171 jours d'ouverture au public
(hors créneaux groupes scolaires)

7776 visiteurs
dont **2883** scolaires (**37%**)

10777 places payantes
soit **15,3%** de places exonérées



4859 scolaires
soit **45 %**
des entrées payantes

● Des tarifs abordables et attractifs

La scène nationale applique **des tarifs différents suivant les spectacles et les catégories de publics.**

- de 5 à 20€ en plein tarif et de 5 à 10€ en tarif réduit (moins de 18 ans, étudiants, demandeurs d'emploi, minima sociaux)
 - trois spectacles à tarif exceptionnel (30€) étaient programmés sur la saison 2014-2015.
 - Les groupes et comités d'entreprises bénéficient d'un tarif spécifique (16€) sur une partie des spectacles de la saison. Les individuels peuvent également acheter des carnets de 3 places à ce même tarif : **Packatrois.**
- A cela s'ajoute **plusieurs formules de cartes** permettant d'accéder à des tarifs très attractifs.
- La carte à 110€ permet d'accéder au tarif de 3€ / spectacle, sauf quelques exceptions.
 - La carte à 30€ permet d'accéder au tarif de 9€ / spectacle, sauf quelques exceptions.
 - La carte à 5€ permet d'accéder au tarif de 5€ / spectacle, sauf quelques exceptions.

Des modes de règlement pour faciliter la venue de chacun :

- > Chèques-vacances
- > Chèques culture
- > Chèques loisir (CAF/MSA)
- > Pass Culture Sport
- > Chéquier jeunes collégiens
- > Chèques découverte

Prix moyen du billet

9,71 €

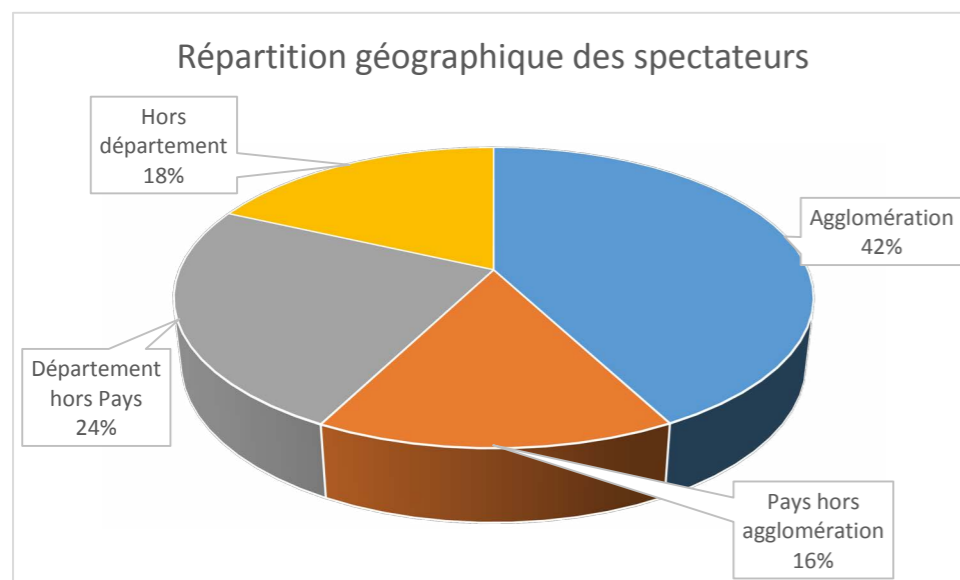
(Hors places exonérées)

16,5 % des billets vendus sont en plein tarif.

Malgré une baisse du nombre de billets vendus, le prix moyen du billet continue d'augmenter ainsi que la proportion de plein tarif. Ces chiffres confirment la tendance du public à se mobiliser au dernier moment et plus facilement sur les spectacles de type événementiel.

24,5% des places payantes sont liées à des cartes.

→ **Comme nous avons changé de logiciel de billetterie, nous ne pouvons comparer, cette saison, les listes de public dit «actif». Il nous est donc impossible d'obtenir des données sur le renouvellement du public entre les saisons 13/14 et 14/15.**



Les temps forts

Les Concerts au chocolat

7ème édition de ce rendez-vous alliant musique classique et dégustation de chocolat (Mécénat Chocolaterie Monbana). Nous avons présenté **3 concerts au Théâtre des Ursulines et 1 concert en décentralisation à Ménil.**

Les ensembles ou compagnies invitées :

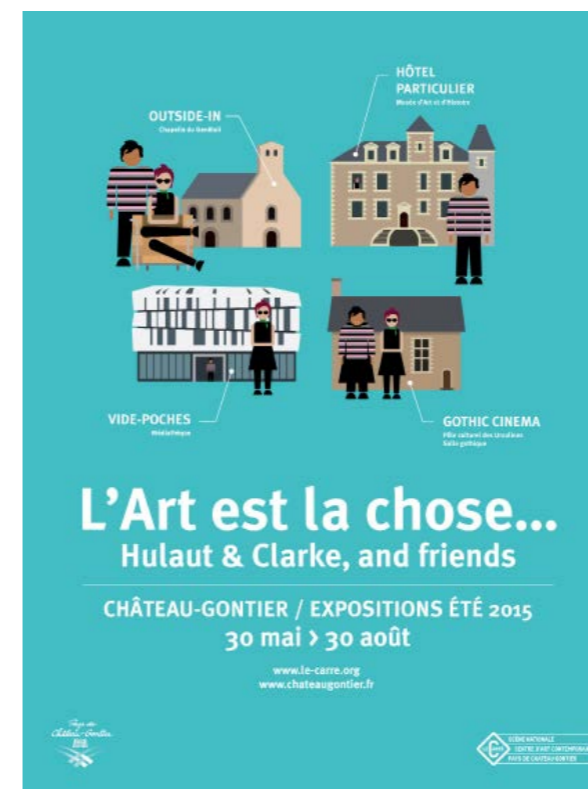
- > Ensemble Stradivaria
- > Les Fleurs de Bach
- > Théâtre du Baldaquin
- > Quintette Obéron (formation de musique de chambre issue de l'Orchestre National des Pays de la Loire).

Places vendues : 735

Taux de remplissage : 70,9%

24.35% de plein tarif

48.4% des places payantes sont liées à des cartes



Exposition «L'Art est la chose...» Hulaut & Clarke, and friends

Le Carré, Scène nationale - Centre d'art contemporain et le Pays de Château-Gontier ont invité Anabelle Hulaut et David Michael Clarke à concevoir quatre expositions dans quatre lieux culturels de Château-Gontier.

OUTSIDE-IN / Chapelle du Genêteil

Couple dans la vie mais artistes à l'identité individuelle, Anabelle Hulaut et David Michael Clarke proposent leur première grande exposition ensemble. Questionnant le regard, l'espace et le sens, les deux artistes nous invitent à redécouvrir l'extérieur à l'intérieur. Flânerie dans un jardin inscrit entre les murs d'une chapelle...

HÔTEL PARTICULIER / Musée d'Art et d'Histoire

Plusieurs artistes, qui sont pour Hulaut & Clarke des références, dialoguent et tissent des liens avec les œuvres de la collection permanente du musée, véritable cabinet de curiosités.

VIDE POUCHES / Médiathèque du Pays de Château-Gontier

Hulaut & Clarke mettent en relation des objets, éditions, multiples et livres d'artistes de leur collection personnelle ou issus de collections publiques ou privées.

GOTHIC CINEMA / Pôle culturel des Ursulines, salle gothique

Anabelle Hulaut et David Michael Clarke présentent des objets filmiques d'artistes, de Robert Filliou à nos jours, avec une programmation changeant tous les deux jours.

4144 visiteurs sur l'ensemble de l'exposition dont 2252 à la Chapelle du Genêteil et 877 scolaires.





Une première édition très encourageante.
1113 entrées



Circonférences, biennale de conférences

Tel un inventaire encyclopédique, Circonférences a rassemblé des conférences performances pouvant être considérées comme des œuvres à part entière. Ces neuf rendez-vous ont été l'occasion de partager ensemble sur un monde contemporain à réinventer chaque jour dans sa perception et son action.

La manifestation a bénéficié d'une belle couverture presse avec des papiers d'annonce ou de compte-rendu dans les médias suivants : Libération, Mouvement, France Inter, Artpress, 02, Infemo, 303, Ouest France, Haut Anjou, L'Autre radio, France Bleu Mayenne, Sweet FM...

Des partenariats ont été engagés avec plusieurs établissements d'enseignement supérieur et une soixantaine d'étudiants ont assisté aux différents rendez-vous de la biennale. (Ecole Supérieure d'Art et de Design de Valenciennes, Ecole Européenne Supérieure d'Arts de Bretagne, Ecole Supérieure des Beaux-Arts de Nantes, Université Panthéon Sorbonne Paris 1). Une action de sensibilisation a également été menée par les étudiants de La Licence Professionnelle «Conception et mise en oeuvre de projets culturels» avec les élèves de l'option cinéma du lycée Victor Hugo autour des Chanteurs d'Oiseaux.



La compagnie associée

Le Carré et Label Brut

> Apport en coproduction
40 000€

> 66 jours de résidence

> 1 TP (travaux publics)
41 spectateurs

> Stage pour comédiens amateurs et professionnels
7 participants

LA DIFFUSION

Moooooooooonstres

184 représentations en France et à l'étranger

Ubu

1 représentation

L'Enfer

2 représentations en France et à l'étranger

Banana-Strip

13 représentations en France et à l'étranger

Causerie et mise en main marionnettique

4 représentations à l'étranger

Création de *Martine Lepain*
1 représentation

Création de *La plus forte*
4 représentations

Tournées en France et à l'internationale, deux créations

La stratégie de développement de la diffusion internationale, mise en oeuvre par le collectif, a permis en 14-15 de concrétiser 3 tournées sur 3 continents (Tunisie, Canada et Lituanie) où ont été présentés 4 spectacles du répertoire.



février 2015. Enfin, une forme courte, *Martine Lepain*, proposée en diptyque du *Banana-Strip*, a été créée en novembre 2014 dans le cadre de la Nuit Brut, soirée intégralement dédiée au collectif. 4 spectacles ont été présentés autour d'un goûter et d'un repas.

Le développement du collectif se poursuit avec la mise en chantier de deux autres projets de création pour les prochaines saisons...

De plus, la collaboration affirmée avec l'agence SINE QUA NON et le succès d'Avignon 2013 ont porté leurs fruits : la tournée de *Moooooooooonstres* s'est poursuivie en France dans tous les cercles de diffusion (des scènes nationales aux théâtres de ville). 187 représentations ont eu lieu sur la saison 2014-2015.

La création de *La plus forte* s'est déroulée au Carré en



(Co)productions / Résidences

**Apport en coproduction
29 700€**

3 compagnies et 3 artistes plasticiens coproduits

8 compagnies ou artistes accueillis en résidence

95 jours de résidence (hors accueil Label Brut)

PRODUCTION DÉLÉGUÉE

Le Carré a été producteur délégué du spectacle *Fleuve* du Théâtre Elabore pour une dernière saison, en 2014-2015.

Le spectacle a été présenté douze fois en représentations tous publics et scolaires.

Le Théâtre Elabore a bénéficié d'une résidence de travail de 11 jours sur ce spectacle au studio Saint Georges des Batignolles à Nantes, en décembre 2014. Cette résidence a été financé par le Piano'cktail (Bouguenais).

Les (co)productions au Carré

Elles concernent aussi bien le spectacle vivant que l'art contemporain.

Outre les créations de compagnies, nous soutenons la production d'oeuvres visuelles dans le cadre de commandes d'exposition et de monographies.



Compagnies et artistes coproduits cette saison :

- Théâtre d'Air
- Compagnie S'appelle Reviens
- Compagnie à

Plasticiens

- Fred Biesmans
- Anabelle Hulaut & David Michael Clarke

Nous accueillons également des artistes en résidence, en lien ou non avec une coproduction :

- Fred Biesmans
- Compagnie La Réciproque
- Théâtre d'Air
- Compagnie S'appelle Reviens
- Compagnie à

Une résidence critique a été initiée cette saison avec la présence d'Anne Quentin et de Cathy Blisson du 8 au 16 avril 2015.

Le Carré met à disposition des critiques d'art, poètes, écrivains ou chercheurs, un logement et un espace pour qu'ils travaillent, l'été, à leurs projets en cours. En 2015, c'est Julie Portier, journaliste, critique d'art et commissaire d'exposition qui a investi nos murs. Elle écrit régulièrement pour le Quotidien de l'art et d'autres revues spécialisées, ainsi que des textes pour des publications monographiques d'artistes ou des catalogues d'expositions.



L'action culturelle



Les enjeux



L'action culturelle, c'est :

> 19 000€
d'apport du Carré
pour un budget
total des projets
de 25 000€

L'action culturelle est un volet important de l'activité du Carré, véritable passerelle entre le projet artistique et le public. Nous tentons chaque année d'approcher de nouveaux publics et de nouveaux partenaires. Nos actions sont systématiquement construites autour de la programmation et en étroite collaboration avec les partenaires associés et les artistes. Elles sont suggérées et portées par le Carré, mais peuvent aussi répondre à une demande de nos partenaires.

L'action culturelle répond à plusieurs enjeux et s'organise autour de 3 axes :

> L'accompagnement des publics

Il est primordial et s'inscrit dans la vie de la structure de différentes façons : visites du théâtre, bords de scènes, dîners-rencontres, préambules au spectacle, répétitions publiques, conférences sur l'histoire de l'art, accès aux montages des expositions, voyages culturels... Ces temps privilégiés avec les artistes favorisent les échanges et les rencontres, et garantissent la proximité avec le public.

> La sensibilisation et la transmission par la pratique artistique

Le Carré accompagne de nombreux ateliers avec des publics jeunes, adultes, scolaires et en situation de handicap, amateurs ou néophytes. Ces ateliers peuvent se dérouler sur une année complète et favoriser ainsi le parcours, l'approfondissement et la progression du participant. Dans d'autres cas, nous proposons des actions ponctuelles orientées vers la découverte.

> L'accessibilité de la culture à tous

Notre objectif prioritaire est de nous

adresser à tous les publics. Aussi, nous nous attachons à mettre en place des actions spécialement destinées aux publics pour lesquels la venue aux spectacles de la scène nationale et aux expositions du centre d'art contemporain n'est pas aisée. Nous les accueillons au Carré ou nous venons à leur rencontre.



• Les établissements bénéficiaires de l'action culturelle

> Les écoles maternelles et primaires du Pays de Château-Gontier

- Ecole Sacré Coeur, Amboigné
- Ecole Chant d'oiseaux, Azé
- Ecole Marcel Aymé, Bierné
- Ecole Sainte Famille, Bierné
- Ecole Jacques Prévert, Château-Gontier
- Ecole Jean de la Fontaine, Château-Gontier
- Ecole Jean Guéhenno, Château-Gontier-Bazouges
- Ecole Pierre Martinet, Château-Gontier
- Ecole Saint Ursule, Château-Gontier
- Ecole Saint Louis / Sainte Marie, Château-Gontier-Bazouges
- Ecole Thérèse, Châtelain
- Ecole Saint Henry, Chemazé
- Ecole Les Coryllis, Coudray
- Ecole Elisée et Berthe Mautaint, Fromentières
- Ecole Sainte Marie, Genne-sur-Glaize
- Ecole Le Trait d'union, Genne-sur-Glaize
- Ecole publique, Houssay
- Ecole Saint Julien, Laigné
- Ecole Notre Dame du Sacré Coeur, Marigné-Peuton
- Ecole Le Petit Prince, Ménéil
- Ecole Maurice Carême, Quelaines-Saint-Gault
- Ecole Yves Duteil, Saint Fort
- Ecole Henri Dès, Saint Denis d'Anjou

> Les écoles maternelles et primaires hors du Pays de Château-Gontier

- Ecole Jeanne Sens, Ahuillé
- Ecole Jacques Yves Cousteau, Argentré
- Ecole publique, Arquenay
- Ecole Notre Dame, Aviré
- Ecole, Bazougers
- Ecole Les tilleuls, de Bouère
- Ecole Roc en Val, Chambellay - La Jaille Yvon
- Ecole Saint François Xavier, Champigné
- Ecole publique, Cheméré le roi
- Ecole publique, Cossé-le-Vivien
- Ecole Les Templiers, Etriché
- Ecole Jean Monet, Evron
- Ecole, Grez-en-Bouère
- Ecole Paul Gauguin, Juvardail
- R.P.I., Le Bignon du Maine
- Ecole Eugène Leblay, Le Buret
- Ecole Sainte Marie, L'Huisserie
- Ecole publique, Louvainnes
- Ecole, Meslay du Maine
- Ecole Notre Dame, Marans
- Ecole André Guinebert, Miré
- Ecole Les 3 plumes, Montguillon
- Ecole Pablo Picasso, Montigné le Brillant
- Ecole Notre Dame, Nuillé-sur-Vicoin
- Ecole Victor Hugo, Nuillé-sur-Vicoin
- Ecole Maurice Carême, Quelaines St Gault
- Ecole de Querré
- Ecole Georges Sand, Saint Loup du Dorat
- Ecole Grain de Soleil, Saint Martin du Bois
- Ecole Sainte Marie, Vern d'Anjou
- Ecole Sainte-Marie, Villiers-Charlemagne

> Les collèges et les lycées

- Collège Jean Rostand, Château-Gontier
- Collège Paul-Emile Victor, Château-Gontier
- Collège Saint Michel, Château-Gontier
- Collège de l'Oriette, Cossé le Vivien
- Collège Saint Joseph, Cossé-le-Vivien
- Collège Volney, Craon
- Collège Sacré-Coeur, Evron

- Collège Le Grand champ, Grez-en-Bouère
- Collège Jules Renard, Laval
- Collège Saint Martin, Montsûrs
- Lycée Saint Martin, Angers
- Lycée professionnel agricole du Haut Anjou, Azé
- Lycée Victor Hugo, Château-Gontier
- Lycée Saint Michel, Château-Gontier
- Lycée professionnel Pierre et Marie Curie, Château-Gontier
- Lycée Robert Schuman, Château-Gontier
- Lycée Raoul Vadepiéd, Evron
- Lycée Douanier Rousseau, Laval
- Lycée Lavoisier, Mayenne
- Lycée Colbert de Torcy et Centre de soins Pierre Daguét, Sablé sur Sarthe
- Lycée Saint Louis, Saumur

> Les établissements de l'enseignement supérieur ou artistique

- Université du Mans, Licences mises en oeuvre de projets culturels
- Ecole Supérieure des Beaux-Arts d'Angers
- Ecole des Beaux-Arts du Mans
- Conservatoire à rayonnement intercommunal du Pays de Château-Gontier
- Conservatoire de Meslay du Maine et l'association de parents d'élèves : La Note bleue
- Licences professionnelles « Conception et mise en oeuvre de projets culturels », Université du Mans
- Direction Départementale de l'Enseignement Catholique de la Mayenne (DDEC 53)

> Les structures de l'animation socio-culturelle et péri-scolaires

- Accueil de loisirs, Ménéil
- Accueil de loisirs, Saint Fort
- Accueil de loisirs, Azé
- Accueil de loisirs, Chemazé
- Accueil de loisirs, Loigné-sur-Mayenne
- Centre socioculturel Le Trait d'Union, Evron
- Crèche, Château-Gontier
- Halte-Garderie, Château-Gontier
- Relais d'assistantes maternelles., Château-Gontier
- Multi-accueil Le Blé en herbe, Château-neuf-sur-Sarthe
- Services enfance et jeunesse du Pays de Château-Gontier

> Les structures à caractère social, médical ou médico-social

- ADAPEI 53 et notamment l'Institut médico-éducatif La Maillardière de Château-Gontier
- Antenne solidarité du Conseil Général de la Mayenne
- Association Jardin Fleuri, Grez-en-Bouère
- Centre communal d'action sociale (CCAS) de Château-Gontier (notamment les Ateliers Vie Quotidienne)
- Centre Hospitalier du Haut-Anjou et notamment le secteur de psychiatrie adulte du Sud Mayenne : l'Unité d'Hospitalisation en Psychiatrie (UHP), l'Hôpital de Jour, le Centre Médico-Psychologique (CMP) et le Centre d'Accueil Thérapeutique à Temps Partiel (CATTP).
- Cultures du Coeur
- Etablissements et Services d'Aide par le Travail, Château-Gontier
- Etablissements et Services d'Aide par le Travail, Laval
- Foyer La Mazure, Azé
- Foyer du 8 mai 1945, Château-Gontier
- Foyer « L'oasis », Quelaines Saint Gault
- Foyer de jeunes travailleurs, L'Iliade Habitat jeunes, Château-Gontier
- Groupe d'Entraide Mutuelle (GEM 53)
- Le Secours catholique
- Mission Générale d'Insertion, Lycée Pierre et Marie Curie, Château-Gontier
- Association Mayennaise d'Action auprès des gens du Voyage (AMAV)
- Union Française des Centres de Vacances (UFCV)

Les actions tout public



Stage comédiens amateurs et professionnels «Le silence au théâtre»

animé par **Babette Masson**, du collectif **Label Brut**, les **samedi 28 et dimanche 29 mars 2015**.

> 7 participants

A partir d'exercices et d'improvisation, en utilisant des textes et des mises en situation, les participants ont exploré les silences «assourdissants» au théâtre.

Ce stage était proposé en lien avec la création de *La plus forte*.

Stage d'initiation aux techniques d'éclairage

en partenariat avec **Mayenne Culture**, agence culturelle départementale.

Mené par **Benoit Desnos**, régisseur général du Carré, sur deux week-end : **28 février-1er mars + 14-15 mars 2015**.

> 10 participants

Une formation à destination des troupes amateurs, techniciens lumières débutants et organisateurs de spectacles.

Les Regardeurs

accompagnés par **Antoine Avignon**, médiateur du **Centre d'art contemporain**

> 9 participants

Des rencontres avec les artistes, les programmeurs, un travail d'écriture, d'analyse, de production d'images, ainsi qu'une série de rendez-vous et une assiduité tout au long de l'année à la programmation du centre d'art ont pour but de permettre à ce public de travailler son regard et de sortir de cette expérience avec un œil nouveau sur l'art contemporain.

La ZAAC

Zone d'Accompagnement Artistique du Carré animée par **Anne Quentin**, journaliste, critique.

> 4 participants

Les participants à la ZAAC se sont réunis 6 fois sur la saison 2014-2015 autour de 6 spectacles imposés de la programmation et ont bénéficié d'un tarif réduit pour tous les autres spectacles. Notre objectif est d'aiguiser le regard critique des spectateurs qui se prêtent au jeu.

Ateliers théâtre amateurs

Le volume horaire est de 60 heures pour chaque atelier avec une présentation des travaux au cours du *Tous en scène* !

> Ado 1 : 10 jeunes âgés de 9 à 13 ans
Atelier mené par **Jézabel Coguyec** et **Jean-Pierre Niobé**, le lundi de 17h à 19h

> Ado 2 : 18 jeunes âgés de 13 à 15 ans
Atelier mené par **Maxime Dubreuil**, **Valérie Berthelot** et **Sandrine Weiss**, le lundi de 17h à 19h

Les autres rendez-vous

> 2 TP (travaux publics)

Avec les TP, nous invitons le public à parcourir en direct le chemin que les artistes empruntent.

> 1 café danse en partenariat avec **Mayenne Culture**.

> Des bords de scène pour échanger avec les équipes artistiques à l'issue du spectacle.

> 2 spectacles proposés dans des structures culturelles voisines (**Le Mans** et **Angers**).

> 4 conférences autour de l'art contemporain.

> 1 (P)art ailleurs, voyage de découverte d'expositions et de lieux d'art contemporain (**Rennes**).

Culture - éducation

LOL / Laboratoire (artistique) Ouvert aux Lycéens «La Rencontre»

Au travers de ce projet, nous proposons aux lycéens une immersion dans le domaine du spectacle vivant, en participant à une création collective et en investissant tous les niveaux de la création : du plateau à la technique, en passant par la scénographie et les accessoires, dans un souci d'échange et de transmission des savoir-faire.

Les objectifs généraux de ce projet sont les suivants :

- réunir des classes du lycée professionnel agricole pour créer et fédérer un groupe de lycéens autour d'un projet d'envergure à caractère artistique

- établir des temps de pratique artistique en immersion, encadrés par des intervenants professionnels aux compétences diverses

- échanger et valoriser des savoir-faire

- faire vivre aux lycéens l'expérience d'un processus de recherche et de création autour d'une oeuvre scénographique mêlant vidéos, slams et son.

- accompagner et étoffer la pratique artistique par un parcours de rencontres de professionnels et de spectacles

- présenter une création en fin de parcours intégrant la programmation de la scène nationale

Les élèves ont participé au choix de la thématique et créé toute la matière présente dans le spectacle : création sonore et musique assistée par ordinateur, écriture de slams, conception de vidéos et élaboration de supports pour les projections.

La création s'est déroulée le mardi 24 mars 2015 à 19h30 et 21h au théâtre des Ursulines.



QUI ?

> 116 élèves du Lycée professionnel agricole du Haut Anjou

> Equipe artistique

Sébastien Rousselet et **Nicolas Quesson (DJ Slade)** du groupe **Babel**

Stéphane Delaunay, **Olivier Guillermain**, **Jean-François Orillon** du Groupe **ZUR**

Maxime Dubreuil de la Cie Art **Zygoté**

+ Accompagnement technique et logistique du Carré



Temps fort autour de *Choobaland*, exposition de **Fred Biesmans**

Un parcours de sensibilisation à l'art contemporain s'est mis en place avec 3 classes issues des collèges **Jean Rostand** et **Paul-Emile Victor** de **Château-Gontier**, ainsi que le collège **Volney** de **Craon**, des salariés de l'entreprise **Sodistra**, les ateliers d'arts plastiques du Conservatoire à Rayonnement Intercommunal et l'Association **Cultures du Coeur** avec les journées des cultures solidaires (cf. p.18). Après une rencontre avec les différents groupes, des ateliers autour du travail de l'argile ont été organisés. Toutes les réalisations ont été présentées lors du dernier week-end d'ouverture de l'exposition au public. Ce «finissage» a réuni l'ensemble des participants à la **Chapelle du Genêteil**, qui ont pu découvrir leurs réalisations après cuisson.

Culture - éducation



Les Printemps théâtre

En partenariat avec **AMLET** (Association Mayennaise pour une Liaison Ecole Théâtre). Le Printemps théâtral est un festival qui favorise la rencontre des écoliers, collégiens et lycéens pratiquant le jeu dramatique dans leurs établissements scolaires avec leurs enseignants et des comédiens.

• Printemps maternelles

Le jeudi 2 avril autour du spectacle *Swift !* de la compagnie Skappa !.
> **102 élèves**

• Printemps primaires

Les mardi 2 et jeudi 4 juin 2015 autour de *Comment moi je ?*, de la compagnie Tourneboulé.
> **180 élèves**

• Printemps lycéens

Une journée organisée le jeudi 24 février autour du spectacle *Modèles*, de la compagnie La Part des anges et une autre journée organisée le jeudi 26 mars 2015, autour de *Femme verticale*, de la compagnie des Lumas.
> **90 élèves**

Des vidéos dans ma classe

La saison 14/15 a permis de continuer les interventions dans le cadre de T.A.P avec des œuvres vidéos du Frac des Pays de la Loire, ainsi que des œuvres prêtées par les artistes : 15 sessions de 45 minutes ont été effectuées pour environ 15 élèves à chaque séance, à l'école Jean de la Fontaine de Château-Gontier.

Les Journées Carrément Cool

En étroite collaboration avec le service animation du Patrimoine du Pays de Château-Gontier, nous proposons un parcours complet d'une journée au théâtre.

• Autour de *Gold*

Visite du théâtre, spectacle et atelier «Danse avec les oeuvres du Musée» ou goûter danse
> **127 primaires**

• Autour de *Swift !*

Visite du théâtre, spectacle et atelier «Ville photomontée»
> **190 primaires**

• Autour de *Globulus*

Visite du théâtre, spectacle et atelier «Jeux de cercles»
> **221 élèves**

• Autour de *Comment moi je ?*

Visite du théâtre, spectacle et atelier «Mon petit théâtre»
> **21 primaires**

Les ateliers de pratique artistique avec les établissements scolaires

> Lycée Victor Hugo de Château-Gontier

(12 élèves / financement DRAC-Rectorat)
Module de 20 heures d'interventions artistiques avec Paule groleau, danseuse et comédienne

> Collège Jean Rostand de Château-Gontier

(19 élèves / financement DRAC-Rectorat)
Module de 26 heures d'interventions artistiques avec Karim Fatihi, comédien

Les ateliers du Collège Jean Rostand et du Lycée Victor Hugo ont présenté leur travail conjointement les 28 et 29 mai 2015 au Rex.

> Collège Le Grand Champ de Grez-en-Bouère

(15 élèves / financement DRAC-Rectorat)
Module de 26 heures d'interventions artistiques avec Jézabel Coguyec, comédienne

Parcours théâtraux et culturels en territoire ligérien

Dans le cadre de ce dispositif régional, la classe de Terminale Gestion-Administration du lycée Pierre et Marie Curie de Château-Gontier a suivi un parcours autour du spectacle *La Nuit des rois* de la compagnie le Théâtre d'air.

Ils ont rencontré les comédiens ainsi que Virginie Fouchault, metteuse en scène, lors d'une répétition dans le lieu de création de la compagnie. Ils ont également visité le théâtre des Ursulines, découvert le spectacle et ont participé à un atelier de pratique artistique avec Virginie Fouchault et Alan Corbel, musicien.

Mayenne culture

Plusieurs rendez-vous sont organisés en partenariat avec l'agence culturelle départementale.

> **Atelier du Mardi** à destination des enseignants, en lien avec le spectacle *Gold* de la Compagnie Cas public, le mardi 10 mars 2015 de 18h30 à 21h au Grand Comble du théâtre des Ursulines. Par la pratique et dans l'esprit du spectacle, les fondamentaux de la danse sont revisités et accompagnés par un interprète du spectacle.

> Rencontres Départementales Danse à l'école autour de *Gold*, le jeudi 12 mars 2015

Pour partager avec d'autres classes son projet artistique, pour aiguïser sa conscience de l'espace scénique, pour mieux relier l'acte de danser à celui d'être spectateur, ces rencontres sont proposées aux élèves et aux enseignants, en partenariat avec les structures culturelles du département.

Ces journées permettent aux élèves de :

- présenter leur chorégraphie, aboutie ou en phase d'élaboration, aux autres classes
- échanger sur leur expérience de danseurs et/ou de spectateurs
- assister au spectacle de la compagnie professionnelle programmée ou à une forme chorégraphique spécialement adaptée pour le jeune public, et échanger avec les danseurs
- participer à des ateliers spécialement organisés pour ces journées.

> Parcours danse en collège et lycée autour de *Je suis lent*, le vendredi 6 mars 2015 et *Gold* le jeudi 12 mars 2015

Autour des œuvres programmées en Mayenne et en lien avec l'enseignement de l'histoire des arts, ce parcours de 20 heures environ accompagne les élèves dans le développement d'un regard critique sur la danse. Il est accompagné par un danseur professionnel, aux côtés de l'équipe enseignante, et se décline en ateliers de pratique, en atelier de culture chorégraphique, en atelier-rencontre avec une compagnie de danse, en sortie-spectacle et en Rencontres danse collège et lycée.

Culture - santé

Le Centre hospitalier du Haut-Anjou et son secteur de psychiatrie adultes, ainsi que l'Institut médico-éducatif La Maillardière (IME), sont tous deux des partenaires privilégiés du Carré. Avec chacun, nous avons élaboré un atelier de pratique artistique. Ces deux ateliers sont soutenus financièrement par l'appel à projet Culture-Santé mis en place par la Direction Régionale des Affaires Culturelles (DRAC) et l'Agence Régionale de Santé (ARS).

Projet danse contemporaine

à destination des élèves de danse du Conservatoire à Rayonnement Intercommunal

Le Carré, Mayenne Culture et le Conservatoire se sont associés dans la mise en oeuvre d'un projet danse contemporaine sur la saison 2014-2015.

Les objectifs de ce temps fort dédié aux élèves danseurs :

- Découverte de l'esthétique contemporaine
- Approche du ballet contemporain dans une relecture du répertoire (ballet classique)
- Approche de la théâtralisation du mouvement

Les élèves de la section danse du Conservatoire ont pu bénéficier d'un Pass Danse, au prix de 30€, leur permettant d'assister aux trois spectacles de danse contemporaine proposés au Carré, cette saison : **Zero in on / Kosmos / Harry** des Ballets Jazz de Montréal, **Gold** de la compagnie Cas public et **Swan Lake** de la compagnie Dada Masilo. Les élèves ont également pu assister à des temps de répétition et rencontrer les artistes.

En parallèle de ce parcours de spectateurs, 28 danseurs et musiciens amateurs se sont engagés dans une expérience de création avec une chorégraphe professionnelle le temps d'une saison (5 ateliers). Ce compagnonnage est organisé par Mayenne Culture en partenariat avec le Conservatoire à rayonnement intercommunal et le service action culturelle de la Communauté de communes du Pays de Château-Gontier. Une restitution du travail des amateurs a été proposée au public le mercredi 27 mai 2015 en préambule au spectacle *Swan Lake*, programmé par le Carré, Scène nationale - Centre d'art contemporain.

Le Centre hospitalier du Haut-Anjou

Des patients du secteur de psychiatrie adultes du Sud-Mayenne prennent part à des modules de découverte artistique, accompagnés par un artiste professionnel ainsi que par 2 infirmières, et supervisés par une psychologue et un psychiatre. Les patients ont également l'opportunité de participer à un parcours de soirées-spectacles.

De plus, cette saison, un atelier a été expérimenté au sein de l'unité d'hospitalisation.



L'Institut médico-éducatif La Maillardière

Des jeunes de la Section d'Initiation et de Première Formation Professionnelle (SIPFP) participent à un atelier théâtre à l'année, le lundi de 13h30 à 15h30, accompagné par la comédienne Sandrine Weiss, de la compagnie Vlan Productions. En juin, une semaine de résidence s'est déroulée au Rex et s'est clôturée par deux représentations. Le groupe a pu profiter de l'accompagnement d'un régisseur.

Culture - social

L'objectif principal est de favoriser l'accès à la culture des publics fragiles ou isolés. Ainsi, Le Carré s'est naturellement posé comme partenaire culturel privilégié en accompagnant les structures sociales dans le choix des spectacles, mais aussi en favorisant l'appropriation du théâtre des Ursulines par un temps de visite et de rencontre avec l'équipe.

Culture Ensemble

Le Carré offre un accès facilité aux publics défavorisés et encadrés par des organismes sociaux. Rassemblés sous le terme «Culture Ensemble», il est question de créer du lien entre des personnes plus ou moins isolées et de leur proposer de se retrouver, au même titre que n'importe quel public, aux

spectacles et autour des spectacles. Ce dispositif interne à la structure rassemble les structures suivantes : Ateliers Vie Quotidienne du CCAS de Château-Gontier, Union Française des Centres de Vacances, Association Jardin Fleuri et Antenne Solidarité.

Charte Culture et Solidarité de la Région des Pays de la Loire

Depuis la saison 2011-2012, Le Carré, scène nationale est signataire de la Charte Culture et Solidarité de la Région des Pays de la Loire. Des tarifs préférentiels sont accordés aux structures sociales et des visites du théâtre sont proposées, ainsi que la découverte des expositions présentées à la Chapelle du Genêteil.

Le Carré est signataire de la charte Cultures du Coeur et co-organise un atelier dans le cadre de la Journée des Cultures Solidaires

Qui ?

Atelier mené par Fred Biesmans
31 participants, adultes, bénéficiaires et usagers des différentes structures sociales : les ateliers vie quotidienne (CCAS de Château-Gontier), le Secours catholique, L'UFCV (Union Française de Centres de Vacances) et l'AMAV (Association Mayennaise d'Action auprès des gens du Voyage).

Quoi ?

Atelier terre en lien avec l'exposition *Choobaland*, présentée à la Chapelle du Genêteil

2 journées ont été organisées afin de répondre aux nombreuses demandes.

- Le mercredi 15 octobre 2014

14h-17h : visite de l'exposition accompagnée par le médiateur et l'artiste, puis atelier terre mené par l'artiste et goûter-discussion pour clôturer l'après-midi.

- Le jeudi 16 octobre 2014

10h-12h30 : visite de l'exposition accompagnée par le médiateur et l'artiste, puis atelier terre mené par l'artiste.

14h30 : spectacle *Létée* présenté au théâtre des Ursulines, suivi d'un bord de scène.



Vie de la structure



SCÈNE NATIONALE

CENTRE D'ART CONTEMPORAIN

PAYS DE CHÂTEAU-GONTIER

La communication

Le principal chantier de l'année 2014 a été la refonte de la communication du Carré. Suite aux réflexions sur l'identité de la structure, l'objectif était d'affirmer clairement le double axe de travail posé par ses deux spécificités : Scène nationale et Centre d'art contemporain.

Il convenait donc de travailler sur la charte graphique du Carré et de questionner les différents supports de communication et notamment la plaquette de saison et le site internet.

Jusqu'à la saison 2013-2014, nous travaillions avec deux équipes de graphistes, l'une pour l'activité spectacles, l'autre pour la partie centre d'art. Pour envisager une visibilité nette et sans ambiguïté, il a été décidé de ne travailler qu'avec un seul graphiste. Le choix s'est porté sur Mathieu Desailly / Le jardin graphique, qui s'occupait déjà de l'essentiel de la communication. De plus, nous avons déjà confié à l'équipe des Donuts (devenue Sunny-side-up) la communication globale à l'arrivée de Babette Masson à la direction du Carré et le résultat n'avait pas été en adéquation avec les objectifs de la scène nationale.

La charte graphique

Mathieu Desailly a donc travaillé à la refonte de notre logo avec les contraintes d'afficher nettement les deux labels et le territoire de rattachement : Le Carré, Scène nationale - Centre d'art contemporain du Pays de Château-Gontier. C'est un exercice difficile d'avoir autant de texte dans un logo, d'autant plus que nous exigeons qu'il soit lisible quel que soit la taille du logo.

Il nous a proposé un logo à géométrie variable avec une version « totale », une version intermédiaire avec juste Le Carré de mentionné et enfin une version logotype identitaire (histoire de tenter de faire comme Nike !) avec le C uniquement.



Ces trois versions permettent de s'adapter aux différents types de support et modes de communication.

Les supports imprimés

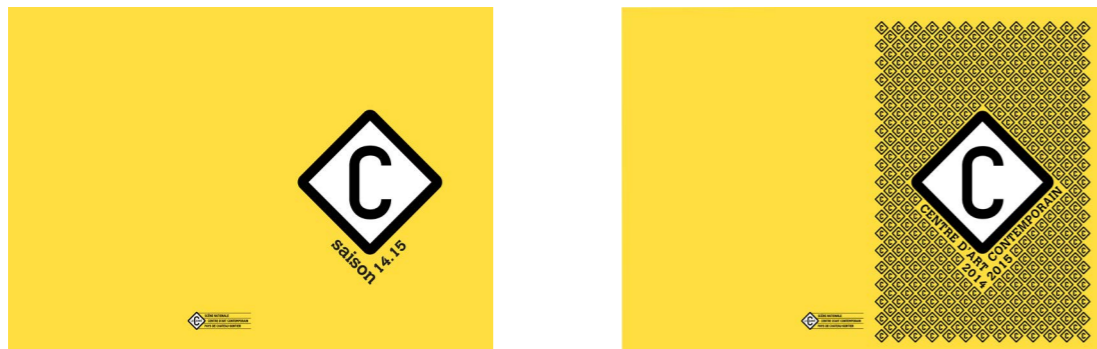
En dehors d'un changement radical de format (passage, d'un 13x18 à 17,5x25), nous n'avons pas révolutionné la mise en page de la plaquette de saison. Ce document regroupe toute l'activité du Carré, de la manière la plus exhaustive possible.

Depuis plusieurs saisons, le graphiste déclinait des couvertures différentes en fonction de la thématique de l'année. Après plusieurs essais et discussions, il nous est apparu important d'affirmer une fois de plus notre identité et notre changement de charte graphique.

Le logo est donc devenu l'axe principal des différents supports de communication imprimés.

Le programme spécifique du centre d'art a été décliné de façon à être immédiatement lié à la structure. Tous les documents annexes ont été déclinés suivant le même axe.

A noter : Pour la première fois, Le Carré a édité (en interne) une plaquette regroupant toute l'offre d'action culturelle et de médiation proposée aux différents publics (scolaires, petite enfance, secteur social / santé, tout public).



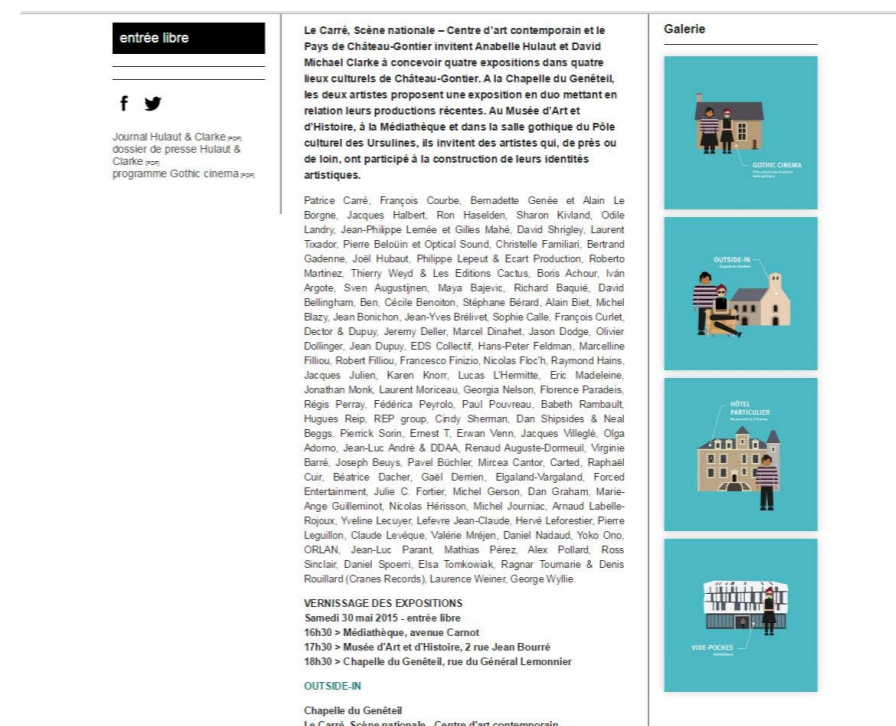
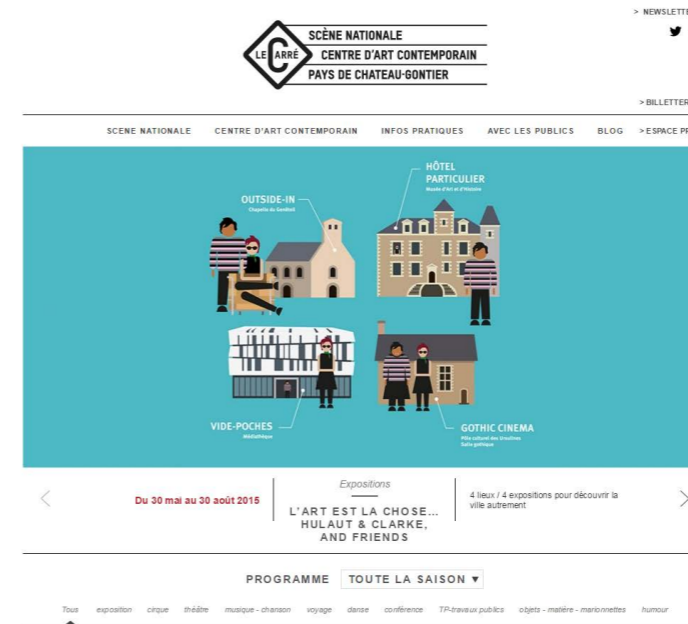
Le site internet

Devenu obsolète, tant sur le plan technique que graphique, une refonte totale de notre site internet s'imposait. Les solutions proposées par notre fournisseur Artishoc / Le Hub nécessitait un budget plus que conséquent pour la conception et des frais de gestion assez lourds pour la structure et les internautes (frais sur la billetterie en ligne). Comme nous avons également changé de logiciel de billetterie et que ce nouvel équipement permettait la gestion directe de la vente en ligne, la structuration de notre site internet pouvait être beaucoup plus simple. Nous avons décidé de travailler avec une agence locale, 23ème homme, avec qui nous étions déjà en lien et très satisfaits sur le site dédié au festival ONZE. Leur proposition financière était sans commune mesure avec notre précédent fournisseur.

Après plusieurs échanges, le nouveau site a été élaboré sur une base Wordpress. Nous gérons directement tout le contenu via le back-office. Cette nouvelle version offre des fonctionnalités nouvelles et très simples à mettre en oeuvre (vidéos, photos, version site mobile...).

Graphiquement, nous avons opté pour une version « épurée » et la plus claire possible.

Certains contenus sont encore à affiner mais les retours des internautes sont très positifs.



**BUDGET
54 000 €
soit 3,5 %
du budget
total de la
structure**

- Impression documents 15 883 €
- Graphiste 14 075 €
- Espaces publicitaires 13 177 €
- Affichage 5 604 €
- Site internet 2600 €

L'équipe



Le Carré compte 14 permanents auxquels s'ajoutent du personnel d'accueil sur les représentations ainsi que des techniciens intermittents.

De même que l'équipe technique de la structure, ces personnels sont amenés à travailler sur des manifestations organisées par des tiers (Communauté de communes du Pays de Château-Gontier, locations diverses).

Le plateau du Théâtre des Ursulines a été occupé 223 jours :

- > 137 jours par Le Carré
- > 44 jours pour travaux de maintenance
- > 42 jours pour des manifestations organisées par des tiers.

Les différents studios et salles de travail du Pôle culturel des Ursulines ont été utilisés 138 jours pour les activités de la structure. Notez que certains jours, plusieurs salles sont utilisées simultanément.

Le Rex a été utilisé 135 jours dont 72 jours par Le Carré.

La mise à disposition de personnel technique pour la Communauté de Communes du Pays de Château-Gontier pour l'exploitation des différents lieux sur 14 manifestations correspond à 886 heures de travail dont 471 heures d'intermittents.



Techniciens intermittents

19 personnes
3130 h sur l'activité du Carré et les locations extérieures

Personnel d'accueil
12 personnes / 926 h

Stagiaires
2 stagiaires longue durée (2 et 10 mois) ainsi que 3 étudiants de licence professionnelle suivis en projet tutoré.

Le Carré en mouvement

Clémence Journaud a remplacé Emilie Lebarbé, du 20 octobre 2014 au 20 avril 2015, pendant son congé maternité.

Jacques Morin, directeur technique a quitté ses fonctions le 19 juin 2015.

Le Carré, un centre ressource technique

Identifié comme centre ressource, le Carré est régulièrement sollicité pour des prêts de matériel scénique. Selon l'importance et la nature du projet, une convention de prêts de matériel est signée entre le Carré et l'emprunteur. Cette saison, 27 acteurs culturels ont bénéficié de 44 prêts de matériel.

Des institutionnels :

- > La Région des Pays de la Loire pour le Grenier à Sel au Festival d'Avignon
- > Différents services de la Communauté de Communes du Pays de Château-Gontier
- > Mayenne Culture
- > La Commune d'Azé

Des festivals ou organisateurs :

- > Les 3 éléphants à Laval
- > Les Bouts de Ficelles à Daon
- > Les Art & Muz' à Loigné-sur-Mayenne
- > Les Embuscades à Cossé-le-Vivien
- > Le gARage à Château-Gontier

Des compagnies professionnelles :

- > Collectif Label Brut
- > Compagnie Pakapaze
- > Compagnie Non Nova

Des groupes amateurs locaux :

- > Les Troubadours de Saint-Fort
- > Le Théâtre de la Douve à St-Quentin-les-Anges
- > Les Baladins de Saint-Fort
- > Chorale Coup de chœur

Un partenaire privé avec lequel il existe une réciprocité de service :

- > Prisma

Enfin, des structures de diffusion voisines avec lesquelles il existe une réciprocité de service :

- > Le Théâtre, Laval
- > Le THV, St-Barthélémy d'Anjou
- > Le Quai, Angers
- > Le Cargo, Segré
- > Les Trois Chênes, Loiron
- > Le Kiosque, Mayenne
- > Centre Culturel L'Entracte à Sablé-Sur-Sarthe
- > Centre Culturel Georges Brassens d'Avrillé

Par ailleurs, la direction technique de la scène nationale apporte son conseil aux acteurs locaux concernant l'équipement des salles.

Le Carré

Scène nationale - Centre d'art contemporain

Pôle culturel des Ursulines

4 bis rue Horeau - BP 10357

53203 Château-Gontier cedex

T. 02 43 09 21 50 / www.le-carre.org