

~ MOTOR & SAILING YACHTS ~

YACHTCLASS

🇮🇹 N°19 / DEC - JAN - FEV 2020

🇫🇷 🇬🇧 BILINGUAL MAGAZINE

A L'ESSAI

Extra 86 Fast

▶ **Beneteau First 53**

Beneteau MC 52

Ribco Seafarer 33

A BORD

Mangusta

GranSport 45

Columbus 80M

**SALON
CANNES
GÈNES
NOUVEAUTÉS
2020**

CAHIER CATA

Lagoon Sixty /

Silent 55 E-Power

Excess 15

YACHTING IN MONACO

Les inédits du MYS •

Classic Week 2019 •

OceanoScientific 2020 •

L 13383 - 19 - F: 9,00 € - RD

BEL/LUX/ESP: 9.9 € - CH 14.40 FS - D: 10.9 € - TOM: 1300 xpf



CANNES

NOUVEAUTÉS

GÈNES

2020



COMPTÉ RENDU

Textes : Alain Brousse,
Philippe Leblond et Christophe Varène - Photos : DR.

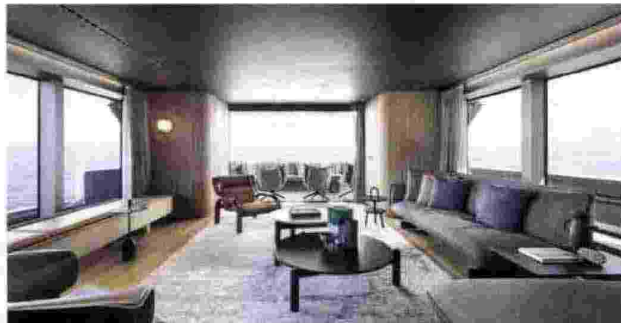


UN FEU D'ARTIFICE DE NOUVEAUTÉS

Les organisateurs du Cannes Yachting Festival ont toutes les raisons d'être "fiers" de cette édition. Tout d'abord la séparation de la voile et du moteur n'a, a priori, eu aucune répercussion négative sur la fréquentation. Et surtout, aux dires de la plupart des exposants, Cannes demeure l'un des salons européens où il se traite bon nombre d'affaires. A fortiori, cette année où les nouveautés étaient légion, ceci explique en grande partie cela. La semaine suivante, la "fiera" de Gènes nous a aussi réservé quelques belles surprises...

A FIREWORK DISPLAY OF NEW MODELS

The organizers of the Cannes Yachting Festival have every reason to be "proud" of this edition. First of all, the decision to separate motor and sailing yachts had a priori no negative repercussions on the number of visitors. And above all, according to most exhibitors, Cannes remains one of the European exhibitions where lots of business is done. Especially this year, which can be explained by the multitude of new models. The following week, the "fiera" in Genoa also had a few pleasant surprises in store...





SANLORENZO SD96

Plus original qu'il n'y paraît

Par-delà sa silhouette plutôt classique et parfaitement équilibrée en dépit de la présence de trois ponts pour une longueur de moins de 30 mètres (merci Zucconi!), le SD96 qui remplace le SD92 se signale par quelques originalités. Il y a par exemple ces deux salons de pont dévalant, en cascade, l'avant des superstructures, la table de la salle à manger, pliable et stockable, le lounge du pont supérieur qui peut évoluer de coin apéritif en salle à manger ou home cinema, tout en s'élevant en grand sur trois côtés, pour mieux profiter de la vue sur la mer. Il y a, enfin, la décoration élaborée par Patricia Urquiola, sobre et raffinée, mariant le bois naturel en abondance et le travertin (quelle

cage d'escalier!). De surcroît, elle a même dessiné le mobilier avec ses lignes contemporaines et douces. La cabine armateur se situe sur le pont principal, tandis que les invités se répartissent dans trois ou quatre cabines (l'une d'entre elles peut être convertie en salon lecture/TV) l'équipage, au nombre de cinq, étant logé en avant des cabines invités. Pousé par un duo de Caterpillar de 1.150 ch chacun, le SL96, dont la carène à déplacement a été étudiée par Philippe Briand, est capable de croiser à 12 nœuds (17 mas), et en optant pour la motorisation supérieure, deux MTU de 1.380 ch, on peut hausser le rythme à 15 et 20 nœuds.

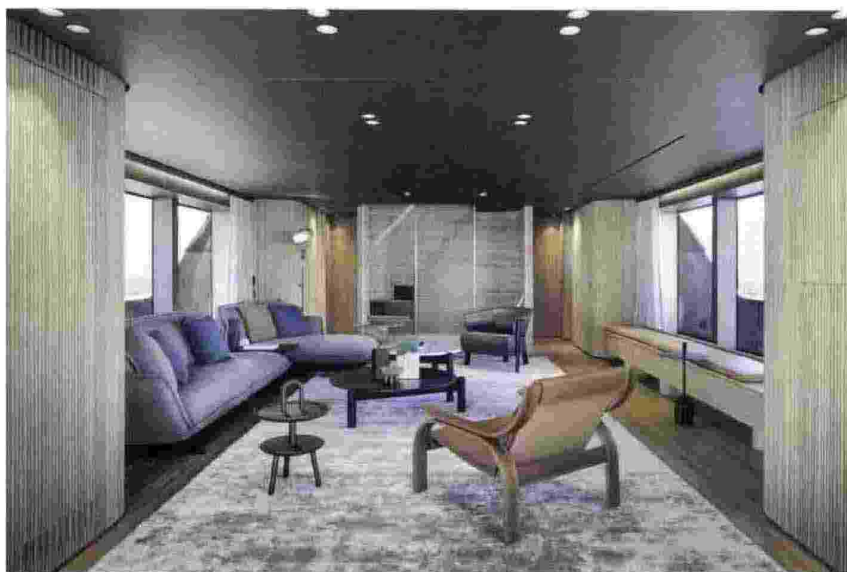


Compte-rendu | Cannes | Gènes

More original than she looks

Beyond a rather classic and perfectly balanced silhouette, despite the presence of three decks for less than 30 metres in length (thank you Zuccotti), the SD96, replacing the SD92, stands out with some unique features. Examples include the two deck lounges, cascading down the front of the superstructure, the dining table that can be folded and stored, the upper deck lounge that can be used as an living room, a dining area or a cinema and features wide-opening windows on three sides to enjoy the view. Finally, there is the sober and refined interior design created by Patricia Urquiola, who combined abundant

natural wood and travertine (what a staircase!). In addition, she even designed the contemporary and smooth furniture. The master cabin is located on the main deck, while the guests share three or four cabins (one of which can be converted into a reading/TV room). The five crew members are housed at the front of the guest cabins. With a displacement hull designed by Philippe Briand, she can cruise at 12 knots (17 maxi) powered by twin 1 150 hp Caterpillar. With the more powerful engine option (2x1 380 hp MTU), she can achieve 15 and 20 knots.



Longueur hors-tout : 28,93 m

Largeur : 7,60 m

Capacité carburant : 15 500 l

Eau : 2 500 l

Matériau : polyester

Puissance : 2 x CAT 1 150 ch

ou 2 x MTU 1 380 ch

Vitesse maxi : 17 ou 20 nds

Vitesse de croisière :

12 ou 15 nds

Prix HT 2 x 1 150 ch :

8 600 000 euros

Architecte naval : Philippe Briand

Designer extérieur : Zuccotti

International Project

Designer intérieur : Patricia

Urquiola

Constructeur : Sanlorenzo

(La Spezia - Italie)

Importateur : Sanlorenzo France-

Monaco (Golfe-Juan - Monaco)

