

# Rapport d'activités

## 2018

# Sommaire

Le mot de la direction.....	3
Notre histoire.....	4
hub.brussels, c'est.....	4
Nos highlights.....	11
Faits marquants.....	11
Chiffres-clefs.....	18
hub.brussels est partout.....	20
Nos services.....	22
Une merveilleuse histoire de l'entrepreneuriat.....	22
Développer.....	24
Internationaliser.....	33
Attirer.....	40
Inspirer.....	42
Fédérer.....	46
Infos pratiques.....	48

Depuis le 1<sup>er</sup> janvier 2018, Atrium.Brussels, Bruxelles Invest & Export et impulse.brussels ont fusionné pour créer une seule Agence bruxelloise pour l'Accompagnement de l'Entreprise, alias « hub.brussels ». C'était une promesse du Gouvernement : simplifier et améliorer la visibilité et l'accessibilité de l'accompagnement aux entreprises.

**Aujourd'hui, plus qu'une promesse, hub.brussels est devenue une réalité.**

Pendant 8 mois, la jeune Agence a dû naviguer sans capitaines. C'est le premier septembre 2018 que nous avons été désignées Directrice Générale et Directrice Générale Adjointe par le Gouvernement bruxellois. Le 1<sup>er</sup> septembre, nous avons ainsi pris le gouvernail de la nouvelle maison de l'économie bruxelloise, hub.brussels.

Bien que le processus d'intégration des trois anciens organismes ne soit pas encore finalisé, cette fusion offre d'ores et déjà d'énormes opportunités de développement actuel et futur. 2018 était une année exceptionnelle, car dans une phase de changement radical, les équipes ont su garder le cap, en assurant une continuation des services offerts aux entrepreneures et entrepreneurs bruxellois.es tout en veillant à la création et l'aboutissement de nouveaux projets pour notre Agence.

Nous tenions dès lors à remercier le personnel de hub.brussels, d'abord pour son accueil chaleureux à notre arrivée, mais aussi pour son engagement quotidien dans notre mission : faire de la Région de Bruxelles-Capitale le territoire européen le plus attractif pour entreprendre et développer son activité, car Bruxelles est notre passion commune et nous entendons la défendre, en Belgique comme à l'étranger!

*Isabelle Grippa, Directrice Générale  
& Annelore Isaac, Directrice Générale Adjointe.*

**Bruxelles est notre passion commune et nous entendons la défendre, en Belgique comme à l'étranger!**



# hub.brussels, c'est...

En tant qu'Agence bruxelloise pour l'Accompagnement de l'Entreprise, hub.brussels ambitionne de faire de Bruxelles le territoire européen le plus attractif pour entreprendre et développer son activité économique.

## Des missions

### Accompagner les entreprises en Belgique et à l'étranger

Conseiller, équiper et accompagner les projets économiques bruxellois et leurs initiateurs en vue de garantir leur réussite dans la Région et à l'étranger, et ce, pendant les différentes phases du cycle de vie d'une entreprise.

### Stimuler l'environnement et attirer les investissements

Découvrir, éveiller, initier et attirer de nouvelles opportunités économiques, technologiques et d'investissement dans la Région et à l'étranger.

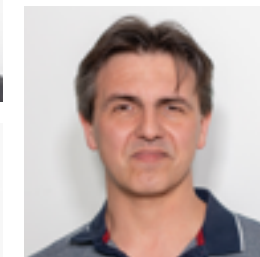
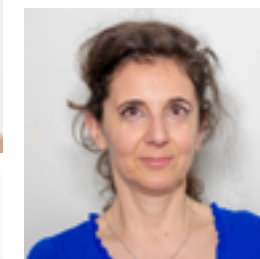
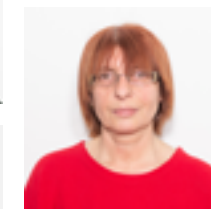
### Appuyer les pouvoirs publics

Aider les pouvoirs publics à formuler et réaliser une politique économique volontariste et assurer un climat entrepreneurial encourageant, notamment au moyen d'actions de sensibilisation dans la Région et à l'étranger.

### Réaliser l'intégration au sein de hub.brussels

Tout mettre en œuvre pour réaliser l'intégration des trois entités dont hub.brussels est la fusion, de manière à mettre sur pied une structure qui ne se limite pas à la simple juxtaposition des trois institutions de base.

Les trois premières missions se renforcent chacune et garantissent la réalisation des objectifs et le déploiement des moyens. La quatrième mission est transversale, liée au lancement et au développement de l'Agence et concerne essentiellement ses modalités de gestion.



## Des valeurs

### Excellence

Chez hub.brussels, nous nous efforçons d'anticiper et de satisfaire au mieux les attentes et les besoins de nos bénéficiaires et de nos parties prenantes.

Engagé et compétent, notre personnel n'a de cesse de chercher à se dépasser, en améliorant en continu la qualité, la pertinence et l'efficacité des services de l'Agence. Ambassadeur de l'excellence régionale, il mesure, analyse et évalue l'atteinte des objectifs et les impacts des interventions de l'Agence sur ses bénéficiaires et l'économie bruxelloise.

### Intégrité

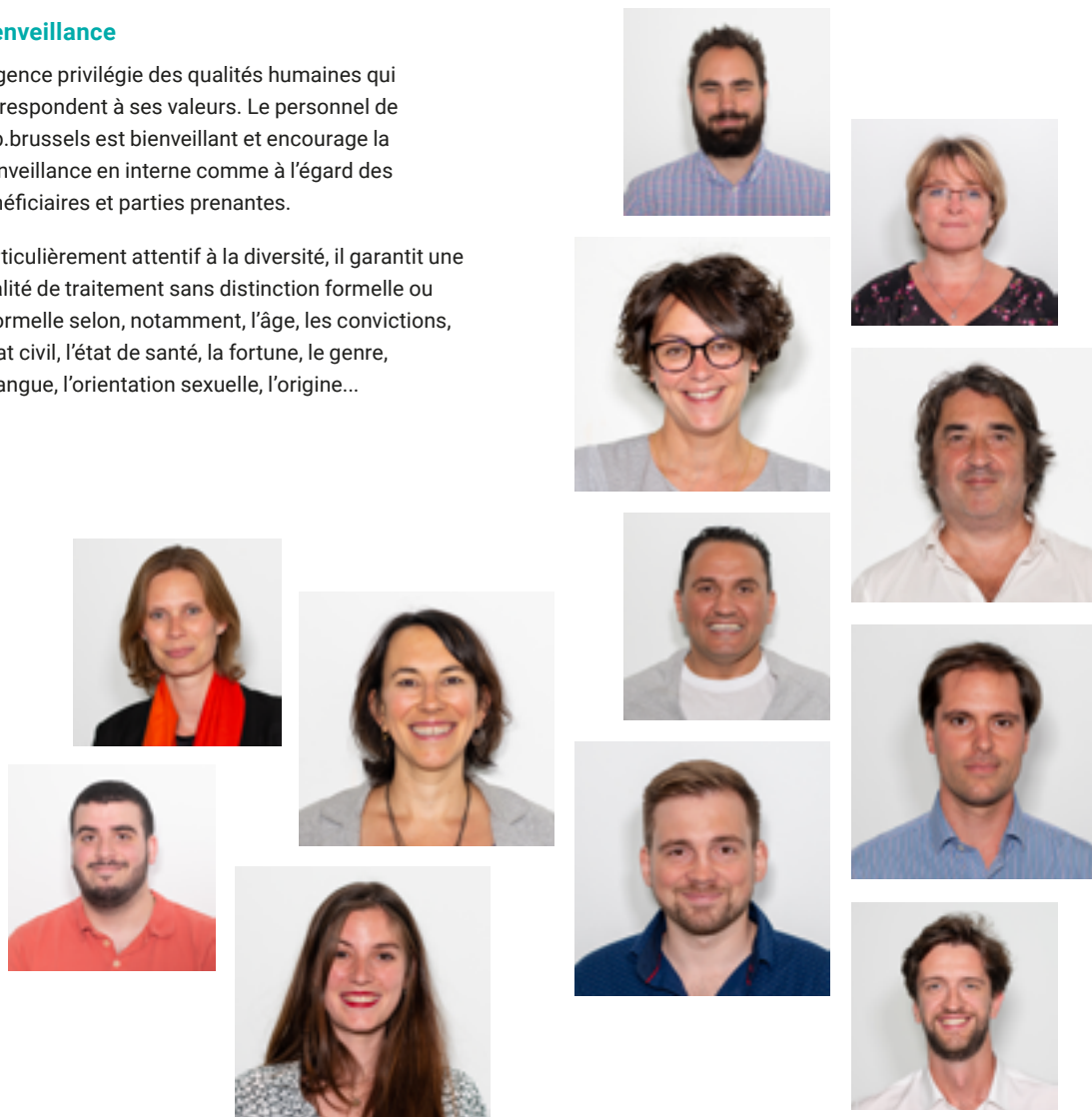
Le personnel de hub.brussels communique clairement avec ses bénéficiaires et parties prenantes sur ce qu'ils peuvent attendre de lui, et il s'efforce de respecter ses engagements.

Il garantit l'objectivité, l'équité, et la transparence des processus de recrutement, de promotion et de gestion des ressources humaines ainsi que la saine utilisation des deniers publics.

### Bienveillance

L'Agence privilégie des qualités humaines qui correspondent à ses valeurs. Le personnel de hub.brussels est bienveillant et encourage la bienveillance en interne comme à l'égard des bénéficiaires et parties prenantes.

Particulièrement attentif à la diversité, il garantit une égalité de traitement sans distinction formelle ou informelle selon, notamment, l'âge, les convictions, l'état civil, l'état de santé, la fortune, le genre, la langue, l'orientation sexuelle, l'origine...



### Audace

Changer ne fait pas peur au personnel de hub.brussels ; ce qu'il offre à ses bénéficiaires aujourd'hui, ne sera probablement plus adapté pour les satisfaire demain!

Le personnel de l'Agence est dès lors acteur du changement et suscite l'ouverture au changement. Il stimule la créativité et l'innovation de ses bénéficiaires et des équipes par des démarches ambitieuses et participatives. Pour innover, il valorise l'expérimentation, assume la prise de risque, et soutient l'audace entrepreneuriale.

### Responsabilité

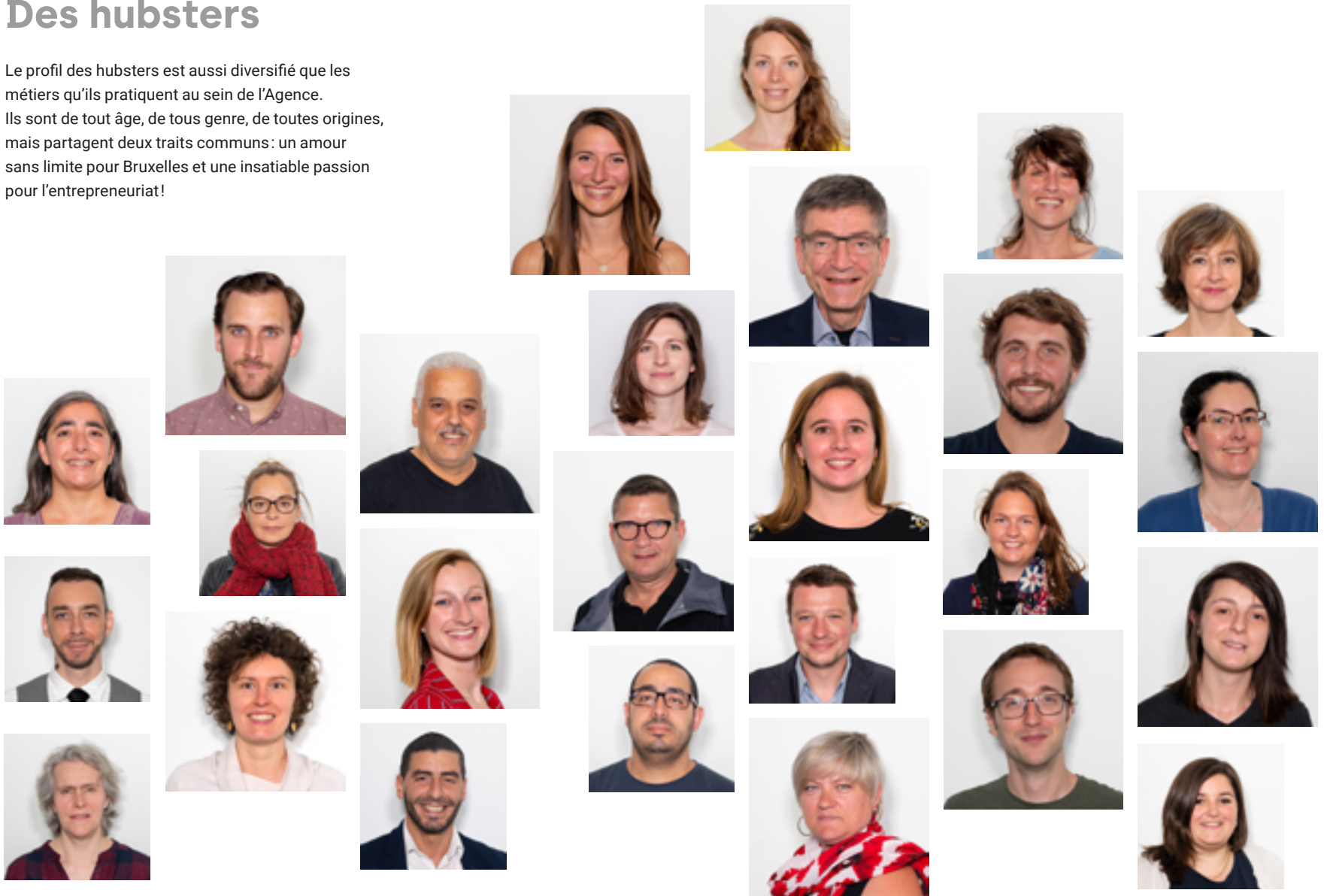
hub.brussels s'engage à mettre en œuvre une gestion efficiente et responsable des deniers publics tout en faisant la promotion en son sein d'une culture de gestion durable, environnementale et sociétale.

Dans son action, hub.brussels s'engage à promouvoir et soutenir l'entrepreneuriat responsable. Ses équipes informent, sensibilisent et soutiennent au mieux les entreprises bruxelloises au développement durable, et renforcent ainsi leur responsabilité sociétale, au sein de leur stratégie de développement.



## Des hubsters

Le profil des hubsters est aussi diversifié que les métiers qu'ils pratiquent au sein de l'Agence. Ils sont de tout âge, de tous genre, de toutes origines, mais partagent deux traits communs : un amour sans limite pour Bruxelles et une insatiable passion pour l'entrepreneuriat !



## Un Conseil d'Administration



**Didier Wauters**  
Administrateur



**Noémie Roger**  
Administratrice



**Lydia Desloover**  
Administratrice



**Olivier Poulaert**  
Administrateur  
& Président



**Olivier Willocx**  
Administrateur



**Véronique Peters**  
Administratrice



**Johan Basiliades**  
Administrateur  
& Vice-Président



**Philippe Van Muylder**  
Administrateur



**Xavier Lepoivre**  
Administrateur



hub.brussels est le premier résultat de l'une des ambitions majeures du Gouvernement : la rationalisation des outils économiques régionaux.

L'Agence souffle sa première bougie et la lecture de ce rapport d'activités démontre que les agents de hub.brussels n'ont pas rechigné à la tâche. Ils ont prodigué un service plus rapide, plus complet et donc, plus en adéquation avec les besoins de la vie entrepreneuriale.

L'appropriation des ambitions du SBA (Small Business Act) régional par hub.brussels est très certainement l'un des éléments qui nous permet d'envisager positivement l'avenir de l'économie bruxelloise.

## Le taux bruxellois de création d'entreprises demeure le plus important du pays : 12,6%.

Le taux bruxellois de création d'entreprises demeure le plus important du pays : 12,6% contre 11,4% pour Liège ou 11,3% pour Anvers. Le taux de survie des entreprises reste stable ; il s'agit assurément d'un objectif à saisir dans les prochaines années pour le prochain Gouvernement. Il pourra s'appuyer sur les compétences

présentes au sein de l'Agence. Il suffit de constater l'impact d'un programme comme Opensoon, qui permet aux commerçants accompagnés par l'Agence de multiplier par 2 leur taux de survie après 4 ans par rapport à la moyenne nationale.

hub.brussels accompagne chaque jour des femmes et des hommes qui s'inscrivent dans une économie moderne, laquelle vise la création d'une valeur ajoutée sociétale importante. L'Agence assiste la naissance d'entreprises sociales ou coopératives, s'affranchissant des modèles économiques linéaires au profit de la circularité. Elle encourage la dynamisation de l'entrepreneuriat féminin et de l'internationalisation de notre économie.

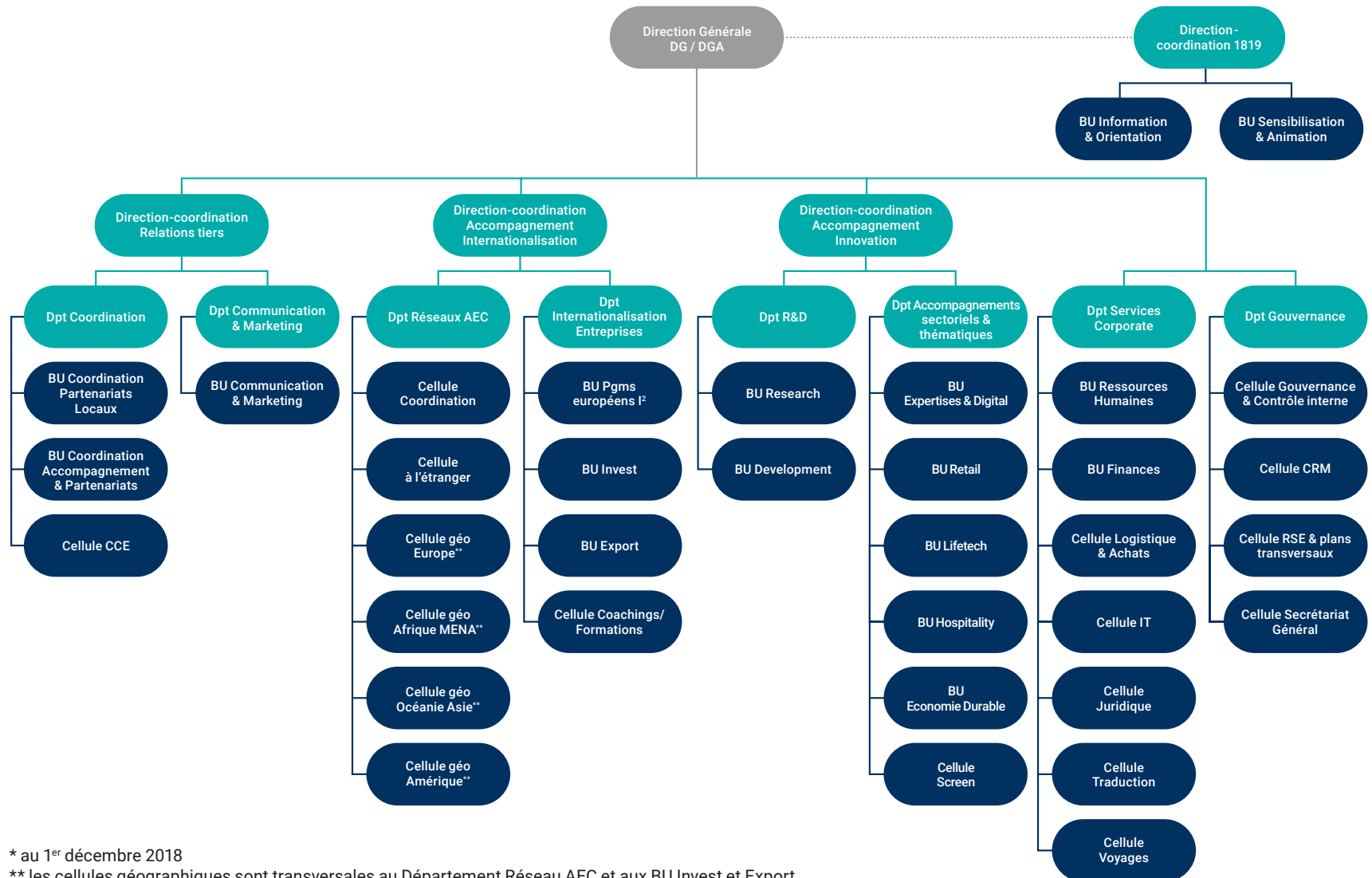
Toutes ces problématiques sont traitées quotidiennement au sein de l'Agence. Désormais, hub.brussels s'attaque à l'accompagnement à la digitalisation des entreprises et à la définition de nouveaux business models. De même, et dans une logique d'innovation ouverte, elle veille à intégrer les usagers dans la définition de ses produits et services pour en assurer l'efficacité et en maximiser les impacts.

2018 a été tant une année de création que de performance et c'est avec une immense fierté que je vous invite à le constater à la lecture de ce rapport d'activités.

*Olivier Poulaert*  
Président du Conseil d'Administration de hub.brussels

# hub.brussels accompagne chaque jour des femmes et des hommes qui s'inscrivent dans une économie moderne.

# Un organigramme\*



\* au 1<sup>er</sup> décembre 2018

\*\* les cellules géographiques sont transversales au Département Réseau AEC et aux BU Invest et Export

## Faits marquants

Depuis sa naissance, notre Agence a vécu une multitude d'événements et de changements de taille. Elle en dresse ici une liste non-exhaustive.

### Naissance de hub.brussels

Des aides à l'accompagnement? La Région bruxelloise n'en manque certainement pas. Mais il n'était pas simple pour les entrepreneurs de déterminer par où commencer l'aventure et comment la poursuivre... Ainsi est née hub.brussels. Fruit de l'union d'Atrium.Brussels, de Bruxelles Invest & Export et de impulse.brussels, notre Agence allie les expertises complémentaires de trois institutions incontournables du paysage économique.

La vision à 360° et l'approche multisectorielle de impulse.brussels se voient valorisées par l'ancrage local et la connaissance du commerce urbain d'Atrium.Brussels ainsi que par l'expérience internationale et l'ubiquité de Bruxelles Invest & Export.

hub.brussels recouvre aujourd'hui toutes les facettes de l'entrepreneuriat. Elle est en mesure de proposer un accompagnement plus intuitif, plus personnalisé et plus complet... en un lieu unique.



# Lancement de mybusinesspass

Par le biais du service 1819, la Région bruxelloise propose depuis la rentrée 2018 différentes formules de "business pass", offrant aux entrepreneurs établis ou en devenir des parcours d'aide taillés sur mesure: des outils, des conseils, du réseautage, du testing, des programmes d'accélération...

Mesure phare du Small Business Act, mybusinesspass offre un accès simple et privilégié à un portefeuille d'aides et d'accompagnements privés et publics à Bruxelles. Ses objectifs:

- Simplifier et augmenter la lisibilité de l'offre de soutien existante
- Mieux articuler l'offre autour du cycle de vie de l'entreprise
- Pallier les manques dans l'offre de soutien existante

mybusinesspass regroupe une trentaine de partenaires actifs en matière d'accompagnement, de financement, de localisation, d'emploi et de formation.



## Lancement de circlemade

Le 24 mai 2018, hub.brussels a lancé circlemade.brussels, le premier cluster bruxellois des acteurs et actrices innovant.e.s en économie circulaire. Notre cellule greentech.brussels, en charge de l'accompagnement des entreprises vertes et circulaires, s'est donc vue attribuer, par le biais du cluster, une nouvelle mission: fédérer les énergies, encourager l'innovation, favoriser les échanges entre les différents acteurs de l'économie circulaire et coordonner la mise en œuvre de projets verts.

circlemade.brussels rassemble les acteurs régionaux de l'économie circulaire afin de structurer un écosystème entrepreneurial unique sur Bruxelles-Capitale. Entreprises locales, partenaires académiques et institutionnels et acteurs de support travaillent ensemble pour créer de nouvelles filières intersectorielles, faciliter l'éclosion de projets multi-acteurs et conquérir de nouvelles parts de marchés.

Les entreprises membres bénéficient d'un accompagnement personnalisé tout en intégrant une communauté dynamique et collaborative qui les aide à innover et à maximiser l'impact de leurs actions.

Au 31 décembre 2018, circlemade.brussels compte déjà 44 membres, dont 28 entreprises et 16 organisations de support.



# Arrivée de notre direction générale

Le 19 juillet 2018, le Gouvernement bruxellois a doté hub.brussels d'une nouvelle équipe dirigeante. Isabelle Grippa et Annelore Isaac se sont vues respectivement désignées Directrice Générale et Directrice Générale Adjointe de notre Agence.

À travers ses précédentes fonctions d'administratrice de impulse.brussels, d'Atrium et de la SRIB, Isabelle Grippa a accompagné les réflexions du gouvernement bruxellois sur la nécessité de remettre l'entreprise au centre des missions des opérateurs publics.

Annelore Isaac a quant à elle construit tout son parcours professionnel en appui aux entrepreneurs bruxellois. Elle a exercé les différents métiers de l'Agence et la connaît de l'intérieur. En tant que directrice du 1819, elle a permis la montée en puissance de cette première porte d'entrée de l'entrepreneuriat bruxellois.



## Un nouveau contrat de gestion

En juillet 2018, le Gouvernement a entériné l'accord sur le contrat de gestion de notre Agence. Celui-ci lie hub.brussels à la Région de Bruxelles-Capitale pour une durée de 5 ans.

Il était impératif, pour le Gouvernement de la Région de Bruxelles-Capitale ainsi que le Conseil d'Administration de l'Agence, que le contrat de gestion de hub.brussels découle d'une consultation appuyée et respectueuse. C'est pourquoi les trois institutions fusionnées ont travaillé sur le document dès 2016, pour en définir les missions mais aussi et surtout pour entendre le personnel et s'arrêter sur les valeurs de l'entreprise.

L'Agence aura le souci constant d'optimiser les moyens qui lui sont consacrés et d'accroître les synergies, pour une efficacité maximale au bénéfice de l'entrepreneuriat bruxellois.



## Un Schéma de Développement Commercial

Le 12 juillet 2018, le Gouvernement a confié à hub.brussels l'élaboration, la coordination et le monitoring d'un plan d'action pour le Schéma de Développement Commercial. Ce plan est radicalement inédit dans sa méthode de concertation, qui a permis d'établir avec tous les acteurs du commerce, publics ou privés, institutionnels ou non, un panorama unique des grands enjeux pour la Région.

Fait pour et par des Bruxellois.es, il est aussi opérationnel, et assorti d'un plan d'action qui vise à apporter au niveau régional les modifications réglementaires et de gouvernance nécessaires. Au vu de l'importance du soutien à apporter à ce secteur économique, qui représente directement un emploi sur sept et enrichit le cadre de vie de tous les usagers de la Région, ce plan d'action est pluriannuel.

En parallèle, le Schéma de Développement Commercial livre des analyses inédites de l'appareil commercial bruxellois, en partenariat avec perspective.brussels et l'ULB.

Sa mise en œuvre débutera en 2019 ; il sera porté par un consortium d'organismes régionaux.





## Une liste des besoins enrichie

hub.brussels s'est vue confier, par l'arrêté du Gouvernement portant création du Conseil de Coordination Économique, le soin de présenter annuellement à ce Conseil « la liste des principales difficultés auxquelles les entreprises installées ou souhaitant s'installer en Région de Bruxelles-Capitale sont confrontées régulièrement dans l'application des règles et pratiques administratives ».

impulse.brussels avait fait de cette liste une « liste des besoins » constituée sur base des témoignages recueillis auprès des entrepreneurs par ses accompagnateurs et les conseillers du service 1819.

La liste des besoins de 2019 a été arrêtée au 31 octobre 2018. Elle comprend 60 besoins, 43 anciens et 17 nouveaux; 4 propres aux femmes et 1 propre aux jeunes.

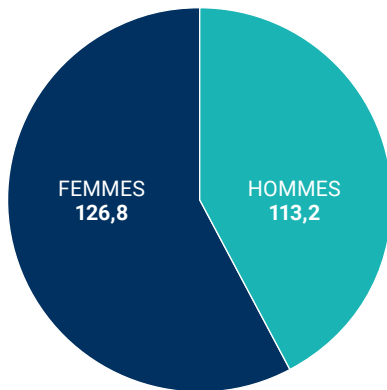


# Chiffres-clefs

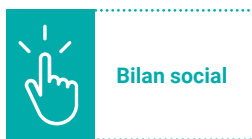
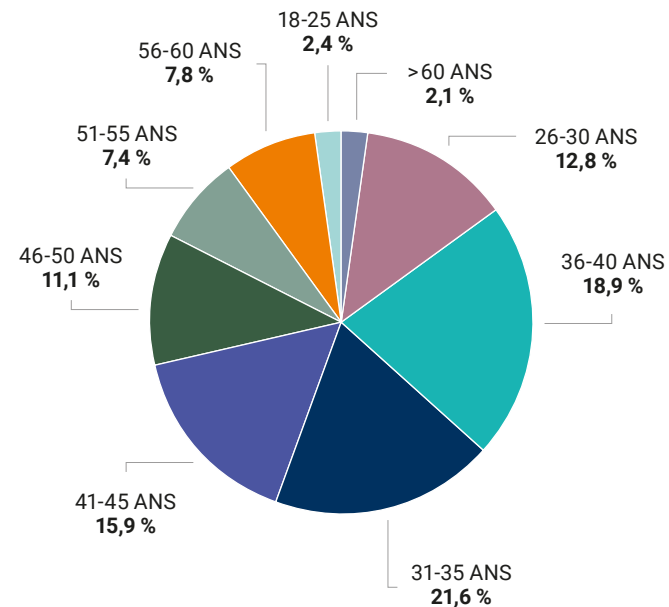
Quelques chiffres évocateurs valent parfois mieux qu'un long discours...

## Ressources humaines

Nombre de collaborateurs :  
240 ETP\*



Nombre de personnes  
par tranche d'âge

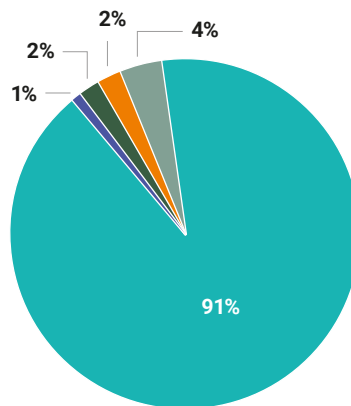


\* Ce chiffre ne reprend pas les contrats locaux des assistants et secrétaires commerciaux basés à l'étranger.

## Finances

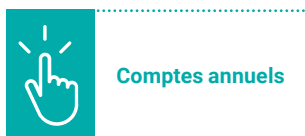
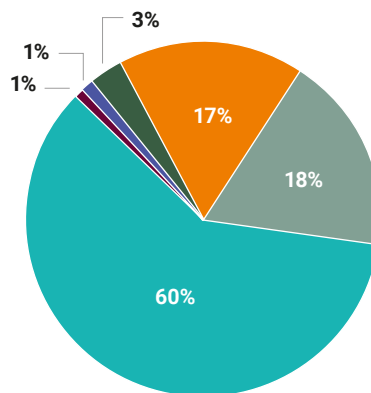
Budget initial 2018 - répartition des recettes par source de financement

- Dotation: 91%
- Financement EU: 4%
- Actiris: 2%
- Financement RBC: 2%
- Recettes propres: 1%



Budget initial 2018 - répartition des dépenses par type (37 839 000€)

- Rémunérations: 60%
- Frais d'action: 18%
- Fonctionnement corporate: 17%
- Loyers: 3%
- Investissement: 1%
- Investissement corporate: 1%



TYPE DE DÉPENSES	2018 - INITIAL
Rémunérations	22.862.000
Frais d'action	6.781.000
Fonctionnement corporate	6.322.000
Loyers	1.157.000
Investissement	417.000
Investissement corporate	240.000
Autres	60.000
<b>TOTAL GÉNÉRAL</b>	<b>37.839.000</b>

TYPE DE DÉPENSES	2018 - INITIAL
Dotation	34.489.000
Financement EU	1.550.000
Actiris	810.000
Financement RBC	680.000
Recettes propres	300.000
Autres	10.000
<b>TOTAL GÉNÉRAL</b>	<b>37.839.000</b>

# hub.brussels est partout...

Le Département Communication & Marketing fait la promotion de hub.brussels auprès de ses publics. Il travaille à asseoir la notoriété et la réputation de la nouvelle Agence par le biais d'une communication externe performante et cohérente.

## Presse

124

articles de presse mentionnant hub.brussels

27

actions à destination de la presse

### Brussel lanceert met 'business passes' dienstenpakketten op maat voor ondernemingen

### Une seule agence pour les entreprises

ÉCONOMIE Atrium, Impulse et Bruxelles Invest & Export deviennent « hub.brussels »

Le gouvernement bruxellois a finalisé la fusion des organismes de soutien à l'entreprise. La qualité des services sera meilleure, assure le ministre Gustin.



**3 Questions à**  
**Emmanuel Malfeyt**  
 Coordinateur du cluster d'entreprises en construction durable bruxellois Ecobuild.brussels.

Si la note concernant Ecobuild, déposée par Cécile Jodogne au gouvernement bruxellois, passe, qu'en sera-t-il de ses nouvelles compétences?

### Via des business pass, Bruxelles simplifie l'aide publique et privée aux entreprises



La Région bruxelloise proposera à partir du mois de septembre prochain différentes formules de "business pass" proposant aux entreprises des services d'aide taillés sur mesure par rapport à leurs besoins en fonction des étapes de leur vie.

Ces appuis existent déjà pour la plupart, mais la nouveauté réside dans la simplification et la

### Starters vinden weg naar dienst 1819

Diens 1819 heeft in vier jaar tijd 90 procent meer aanvragen gekregen. Het Integrale Instituut van Dienstverlening aan Ondernemers en Landbouw-ondernemers is hiervoor verantwoordelijk.



Uitgever: Michel Van Meerseme, Voor: Michiel Van Meerseme en Annelien Koenen. De Week van de Zelfstandige, 2017. Het is een succesvolle campagne die de aandacht vestigt op de mogelijkheden van de zelfstandige ondernemers. De campagne is gericht op de doelgroep van starters en wordt ondersteund door de Vlaamse Regering.

Hub.brussels a ses capitaines et sa feuille de route pour cinq ans

Le gouvernement bruxellois a approuvé jeudi le contrat de gestion de hub.brussels. Il a également désigné un duo féminin pour diriger cette agence bruxelloise pour l'entrepreneuriat. Babelle Grippa en sera la directrice générale, et Annelore Issac en sera la directrice générale adjointe.

Économie & Politique

### Un incubateur horeca dans le centre historique de Bruxelles

Le belcang continuera à Ninove grâce à un ché NVA

Ben Weyts et les vanx d'une république flammande

Hub.Brussels added, however, that it could not say for certain that the trend was a direct result of Brexit.



## Web et Réseaux sociaux

Nombres de publications  
sur Facebook, LinkedIn  
et Twitter

907

---

Nombre de fans  
acquis

3375

---

Nombre total de visites  
uniques du site hub.brussels  
en 2018

21.445



# Une merveilleuse histoire de l'entrepreneuriat...

## Sensibiliser & Informer

Une porte d'entrée et un service de première ligne pour tous les acteurs de l'entrepreneuriat bruxellois.

## Le 1819

Le service 1819 guide les entreprises dans le réseau bruxellois des institutions et organismes d'accompagnement et s'acquitte de trois missions de base: information & orientation, sensibilisation à l'entrepreneuriat et animation de réseaux d'acteurs publics & privés.

- Les conseillers du 1819 ont répondu à plus de 8.500 demandes en 2018 (soit 13% de plus qu'en 2017) et organisé 144 séances d'information ou de formation.
- Le site du 1819 a été consulté par plus de 524.000 visiteurs, soit 14% de plus qu'en 2017.



### mybusinesspass

Mesure phare du Small Business Act, mybusinesspass se déclinait fin 2018 en 3 pass différents, octroyés à 300 entrepreneurs, parmi lesquels 50% de femmes.

### Young Entrepreneurs of Tomorrow

Cette plateforme regroupe toutes les initiatives et les organisations qui aident les jeunes à développer leur esprit d'entreprendre, construire un projet ou lancer une activité.

- Près de 4.500 participants ont suivi une des activités dédiées à l'entrepreneuriat jeune dans le cadre de la stratégie YET.
- Du 24 au 28 septembre, près de 1000 participants ont pris part aux 19 actions de la Semaine Entrepreneuriat Jeunes, organisée avec 29 partenaires.

### Women in Business

Plateforme régionale de l'entrepreneuriat féminin à Bruxelles, Women in Business rassemble les acteurs et actrices reconnu.e.s dans le domaine et actif.ves à Bruxelles.

- 3500 participant.es aux activités proposées par la plateforme en 2018, dont 10% d'hommes.

### Women in Tech

Coordonné par Women in Business, Women in Tech est le premier écosystème féminin européen pour l'autonomisation des femmes dans les domaines de la technologie et de l'innovation.

- Organisation, du 8 au 14 octobre 2018, du Women Code Festival, premier festival du code au féminin en Europe. Il a attiré 1800 participantes à 26 événements organisés à Bruxelles, grâce aux efforts conjugués de 20 partenaires.

### Semaine de la Transmission d'entreprises

Organisée en collaboration avec la Flandre et la Wallonie, du 22 au 26 octobre 2018 à Bruxelles, cette semaine thématique s'est soldée par la participation de 220 personnes à près de 14 événements.

## Développer

D'un embryon d'idée à sa réalisation, de leur lancement à leur expansion, nous conseillons les entrepreneur.e.s à chaque étape de leur projet et les mettons en contact avec les bon.nes interlocuteurs.trices.

2020

accompagnements  
individuels

199

conseils ponctuels  
en 2018

93%

Taux d'utilité perçue  
des accompagnements  
individuels

100%

Taux d'utilité perçue  
des accompagnements  
collectifs (accélérateurs)

85%

Taux de satisfaction des  
candidats - commerçants  
accompagnés



## Cellule du Conseil de Coordination Économique

Les membres de la Cellule du Conseil de Coordination Économique traitent des dossiers d'entreprises prioritaires pour la Région de Bruxelles-Capitale, et assurent le secrétariat du Conseil de Coordination Économique. Dans ce cadre, ils accompagnent les entreprises dans leurs projets de développement ou relocalisation à Bruxelles, en facilitant leurs relations avec les acteurs publics bruxellois.

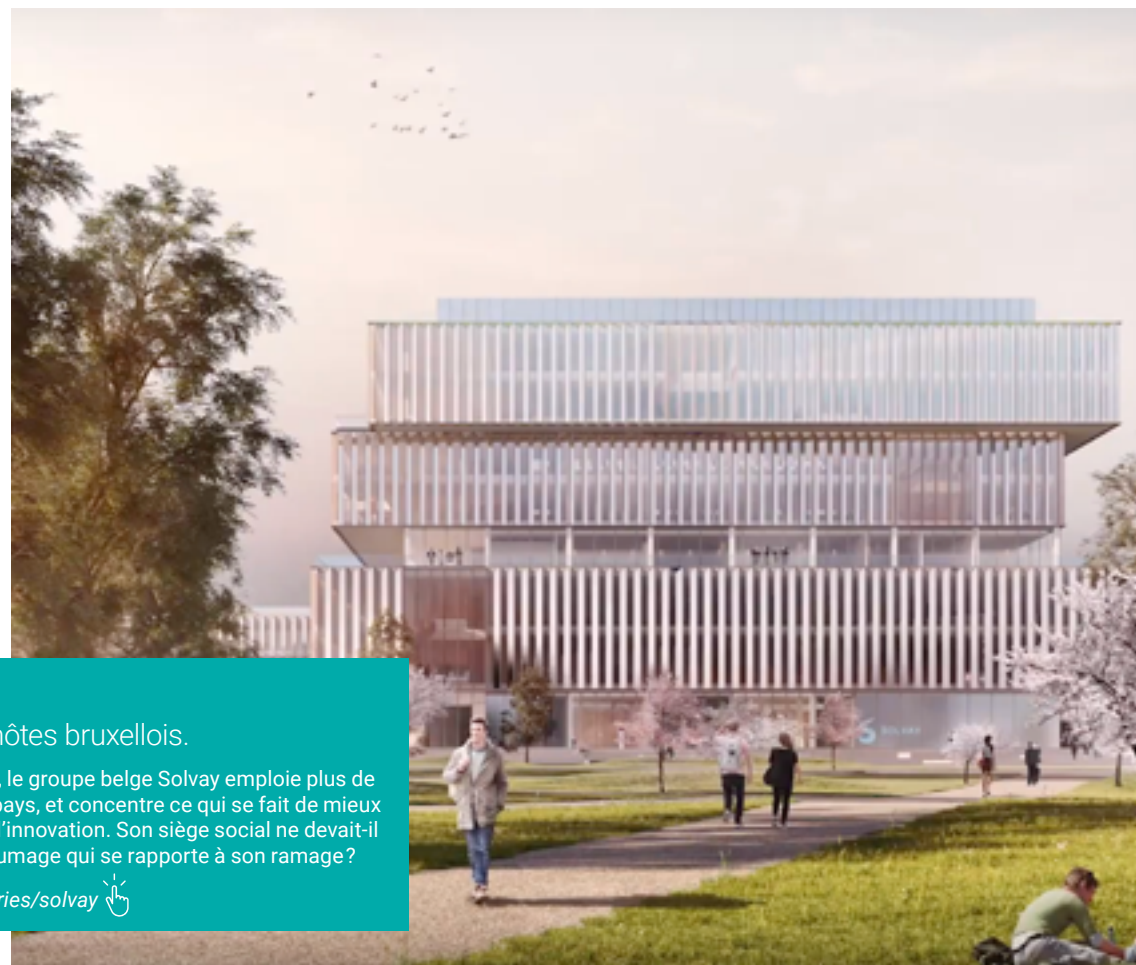
- 3 séances plénières et un groupe de travail pour le Conseil de Coordination Économique.
- 60 besoins répertoriés dans la liste des besoins 2019, dont 17 nouveaux.
- 85 dossiers prioritaires accompagnés en moyenne au cours de l'année 2018 dont 28 nouveaux, représentant 2.856 emplois.
- 86% des dossiers de la cellule clôturés avec succès.

### STORY

Solvay: Phoenix des hôtes bruxellois.

Leader mondial de la chimie, le groupe belge Solvay emploie plus de 24 500 personnes, dans 61 pays, et concentre ce qui se fait de mieux en matière de recherche et d'innovation. Son siège social ne devait-il dès lors pas se doter d'un plumage qui se rapporte à son ramage?

[hub.brussels/fr/success-stories/solvay](http://hub.brussels/fr/success-stories/solvay)

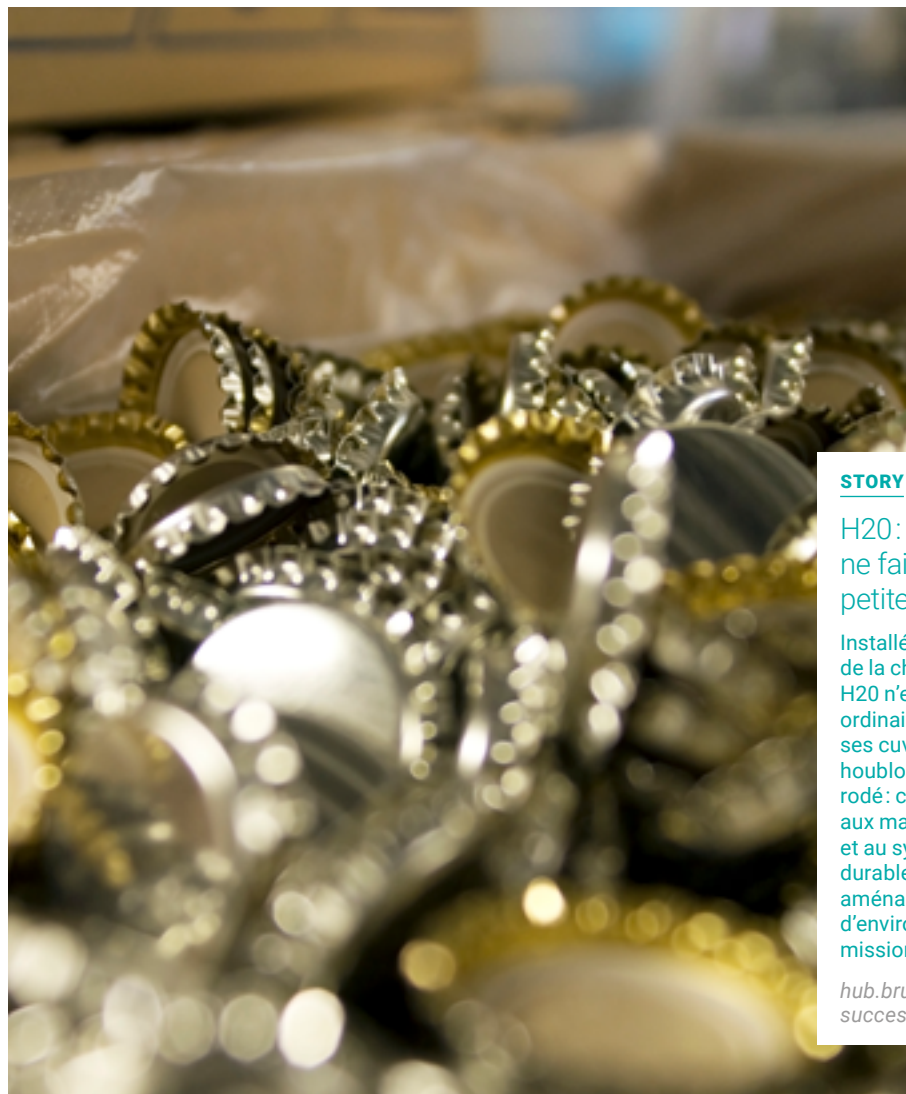


## Expertises & Digital

Notre Business Unit Expertises & Digital est composée de spécialistes dans des domaines utiles à faciliter la création, les démarches, la croissance et la pérennité des entreprises. Nos spécialistes accompagnent ces dernières dans la recherche de subsides et d'informations relatives à la législation et la taxation en vigueur, mais aussi dans leur développement et positionnement stratégique et technologique, leurs demandes de permis d'environnement et d'urbanisme ou encore la rédaction de leur plan financier et de leur business plan.

La Business Unit accompagne également la transition digitale des entreprises bruxelloises, par le biais d'un cluster (software.brussels) et d'un plan stratégique (Plan NextTech).


- Adaptation et diffusion de 3 vidéos didactiques « Comment préparer votre dossier de permis d'urbanisme ».
- Mise en ligne de 2 nouvelles pages urbanisme sur le site 1819.brussels.
- 75 accompagnements en plan d'affaires et 98 en recherche de financement.



### STORY

H2O: La brasserie qui ne faisait pas dans la petite bière.

Installée au numéro 845 de la chaussée d'Haecht, H2O n'est pas une brasserie ordinaire. Des profondeurs de ses cuves résonne l'annonce houblonnée d'un projet bien rodé : celui d'une brasserie aux matières premières « bio » et au système de chauffage durable et circulaire. Qui dit aménagement, dit permis d'environnement... une mission pour hub.brussels!

[hub.brussels/fr/success-stories/h2o](https://hub.brussels/fr/success-stories/h2o) 

### Software.brussels

Notre cluster software.brussels accompagne les entreprises actives dans le secteur des TIC à Bruxelles.

- Organisation avec les équipes Enterprise Europe Brussels et les Business Units Export et Invest de la seconde édition du «Brussels Tech City Tour» permettant aux membres du cluster de découvrir les principaux espaces de co-working de Bruxelles.
- Refonte du Board : une nouvelle équipe avec de nouveaux membres.
- Participation à 2 missions internationales : «Cyber Security Forum» Lille et «Mobile World Congress» à Barcelone.

### Plan NextTech

Le Plan NextTech soutient, par le biais d'objectifs et d'actions phares, la création et la croissance des entreprises TIC en Région de Bruxelles-Capitale.

- Co-organisation de l'évènement Digital Tourism dédié aux membres des clusters Software.brussels et Hospitality.brussels : pitches de plus de 10 entreprises.
- Parution d'un article NextTech.brussels dans le dossier FOKUS Ville du futur.



## Audiovisuel

### Screen.brussels

Notre cluster screen.brussels épaula les entreprises de l'industrie audiovisuelle dans leur création, leur croissance et leur internationalisation.

- Renforcement du Board de screen.brussels comme unique plateforme d'échange au sein de l'écosystème belge, grâce à la présence de nombreux partenaires stratégiques des 2 communautés linguistiques.
- Organisation de 2 forums de co-production dédiés à l'identification de partenaires étrangers pour les producteurs bruxellois : un pendant le festival ANIMA, un pendant le nouveau festival BRIFF.
- Relocalisation de 5 entreprises audiovisuelles en Région de Bruxelles-Capitale.



#### STORY

### SCORE.BRUSSELS

Un studio en tête d'affiche.

Il est chanteur, elle est comédienne. Tous deux sont passionnés par le son. De leur rencontre sur le tapis rouge de Cannes, naît l'envie de mettre en commun leurs compétences et d'ouvrir une société audiovisuelle unique en son genre. Avec l'aide de hub.brussels, Alec Mansion et Julie Basecqz ont construit un business plan solide et obtenu un financement, afin de passer du script à la réalité.

[hub.brussels/fr/success-stories/score-brussels](https://hub.brussels/fr/success-stories/score-brussels) 

## Entrepreneuriat durable

La Business Unit Économie Durable est la porte d'entrée de hub.brussels pour tout projet entrepreneurial durable et innovant, à dimension environnementale, circulaire et/ou sociale, ayant une envergure régionale, nationale ou internationale.

### Cellule Greentech

greentech.brussels est la porte d'entrée pour tous les projets verts et circulaires à Bruxelles et chapeaute 2 clusters: circlemade.brussels et ecobuild.brussels.

- Lancement du nouveau cluster circlemade.brussels
- Mise au point du Pass «Change4Green» pour MyBusinessPass
- Organisation d'un 1<sup>er</sup> marché de Noël conjointement avec Greenbizz: 20 exposants et 743 visiteurs en deux jours

### ecobuild.brussels

Notre cluster ecobuild rassemble les acteurs bruxellois de la construction et de la rénovation durables à Bruxelles.

- Voyage d'étude à Stockholm avec visite d'entreprises inspirantes et découverte de projets innovants et exemplaires
- Taux de transformation des membres aspirants en effectifs de 20%
- 38 opportunités d'affaires envoyées aux membres



### Circlemade.brussels

Notre cluster circlemade rassemble les acteurs bruxellois innovants en économie circulaire.

- Organisation de l'événement de lancement du cluster le 24 mai 2018 au KVS: près de 200 participants.
- 44 membres dès la première année, dont 28 entreprises et 16 organisations de support.

### Programme Coopcity

Via le projet FEDER Coopcity, hub.brussels s'est vu confier la mission de soutenir l'entrepreneuriat social par des actions concertées avec les autres acteurs. Le programme soutient les initiatives bruxelloises ayant une valeur ajoutée sociétale.

- 12 projets accompagnés via le programme SEEDS
- Participation à l'appel à projet économie sociale via la diffusion d'une vidéo explicative (1106 vues) ainsi que 15 capsules d'entrepreneurs sociaux engagés à Bruxelles.
- Participation au jury de sélection de l'appel à projet économie sociale.

## Santé & Technologies de la santé

### Lifetech.brussels

Notre cluster Lifetech.brussels facilite le développement des projets alliant croissance économique, création d'emplois et besoins de santé publique.

- Première édition nationale pour le programme MedTech Accelerator: 16 projets sélectionnés, dont 5 projets bruxellois.
- Participation au lancement de HealthTech Belgium, la plateforme belge soutenue par les Ministres nationaux de la santé et du digital.
- Pilotage du secrétariat du Comité esanté.brussels: le cluster a convaincu les représentants du monde hospitalier (GIBBIS, Santhea) de joindre la plateforme.



## Commerce & Horeca

### Retail

La Business Unit Retail accompagne les candidats-commerçants dans leur stratégie d'implantation et de développement à Bruxelles.

- Organisation de 5 comités d'avis dans le cadre de l'appel à projets Open Soon pour un total de près de 500.000€ de subsides et 65 projets accompagnés.
- Formation de 2 membres de l'équipe au Business Model Canvas.
- Formation certifiante en coaching d'entrepreneur pour 3 membres de l'équipe.



## Tourisme, Événementiel & Culture

### hospitality.brussels

Notre cluster hospitality.brussels prend en charge la dynamisation du réseau « Tourisme-Événementiel-Culture » de Bruxelles et participe à son rayonnement en vue de la création d'emplois et de valeur ajoutée en Région bruxelloise.

- Fête sa deuxième année avec 28 nouveaux membres, qui s'ajoutent aux 60 membres initiaux.
- Organisation d'un événement sur le thème « Digital Tourism » en collaboration avec software.brussels et nexttech.brussels, dans le cadre de l'exposition interactive Pompéi: plus de 150 participants, qui ont assisté à une dizaine de pitches d'entrepreneurs bruxellois.
- Orateur au « Second Forum for Cluster Excellence » (Commission Européenne) ainsi qu'au « Colloque Spécial Tourisme » organisé par Attractions & Tourisme.





## Internationaliser

Nous accompagnons nos entrepreneurs dans leur stratégie d'expansion et travaillons à attirer les entreprises étrangères souhaitant goûter à Bruxelles.

### 2 missions principales et 2 visites d'Etat

Organisées quatre fois par an, les missions principales et les visites d'Etat bénéficient d'une large couverture médiatique et mettent dès lors sous le feu des projecteurs les entreprises qui y participent.

L'objectif de ces missions est de nouer des contacts avec les entreprises sur place et d'y promouvoir l'image de la Belgique. La chose est rendue possible par le biais de divers rendez-vous B2B sur mesure, organisés en amont par nos équipes à Bruxelles et sur place.

Ces missions permettent en outre d'entrer dans la base de données de hub.brussels et de bénéficier de l'ensemble de nos services. En amont de chaque mission, les entreprises sont contactées par nos

équipes, qui en dressent un portrait détaillé. Sur cette base, nous sommes en mesure de trouver des prospects sur place en adéquation avec leur core business, mais aussi de les tenir au courant de toute autre mission ou événement en rapport avec leurs centres d'intérêt.

**Visites d'état: 15 entreprises participantes pour la Visite d'état au Canada et 18 pour le Portugal**



## International Network

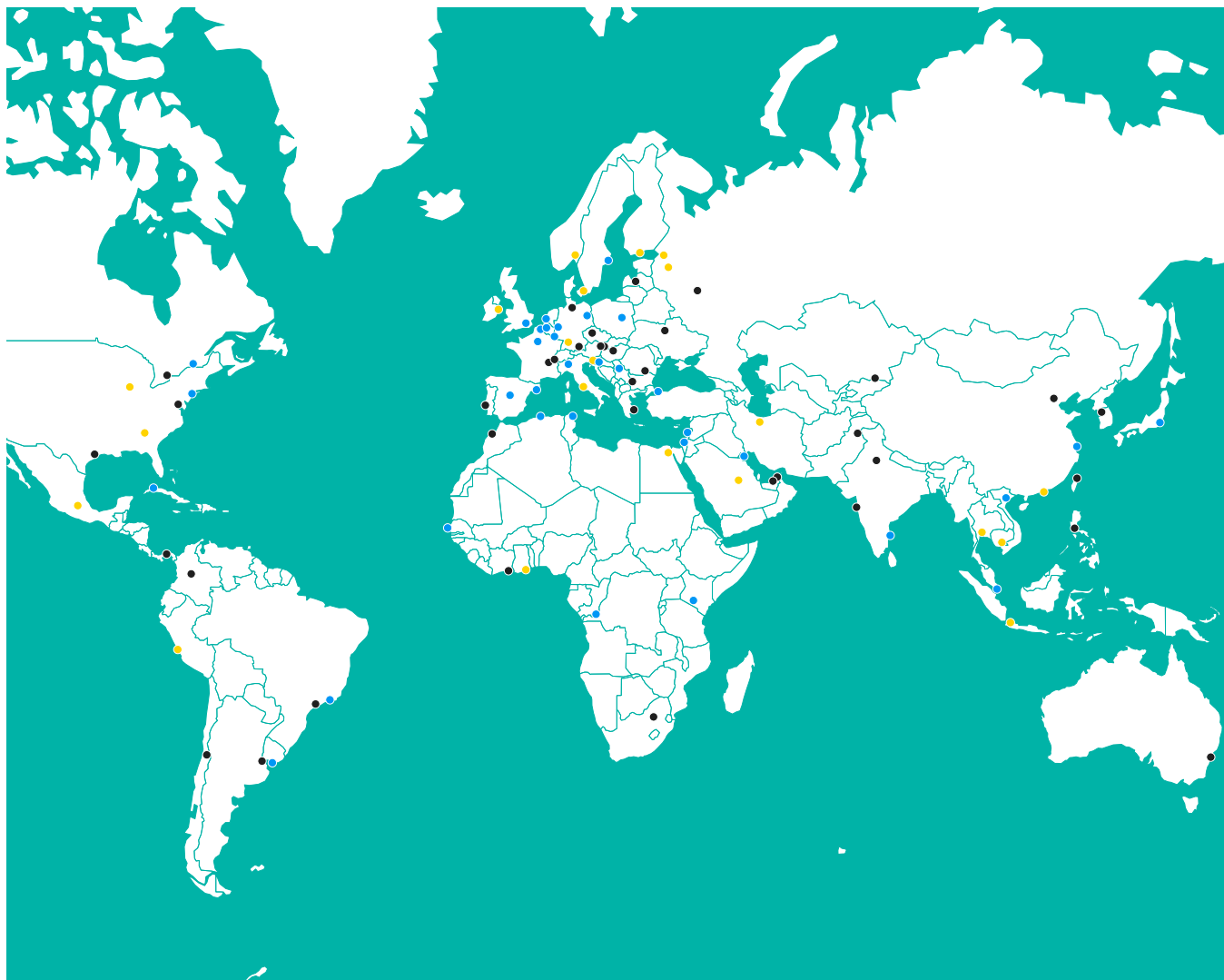
Le Département International Network de hub.brussels fait office de pont entre les Business Units Inward Investment, Export, European Programmes Internationalisation & Innovation, les autres services de hub.brussels et ses pendents régionaux: l'Agence wallonne à l'Exportation et aux Investissements étrangers (AWEX) et Flanders Investment & Trade (FIT). Ses membres s'emploient à faciliter le travail des Attachés Économiques et Commerciaux, les yeux et les oreilles des entrepreneurs bruxellois aux quatre coins du monde.

### 1671 accompagnements

- Ouverture d'un poste d'Attaché Économique et Commercial à Tunis.
- Organisation d'une journée de speed dating entre les 90 Attachés Économiques et Commerciaux et 811 exportateurs.trices (potentiel.le.s) bruxellois.es.
- Organisation d'un événement de networking entre les 90 Attachés et les entreprises et partenaires bruxellois aux Halles St Géry: 400 participants.
- Contact days: organisation de 386 rendez-vous.



## International Network



Attachés Economiques  
et Commerciaux belges  
de par le monde.

- hub.brussels
- Flanders Investment and trade (FIT)
- Agence wallonne à l'exportation et aux investissements étrangers (AWEX)

## Export

La Business Unit Export de hub.brussels accompagne les entreprises bruxelloises souhaitant s'exporter hors des frontières du pays. Elle épaula individuellement les exportateurs.trices dans la conquête de nouveaux marchés et organise des missions économiques collectives, coachings et événements en ce sens.

- Organisation de 86 actions commerciales : la fréquentation de ces actions s'est accrue de 8% passant de 1511 participants en 2017 à 1644 participants en 2018.
- L'Afrique est la zone à la grande exportation qui mobilise le plus nos entreprises : 69 participants à la mission princière en Côte d'Ivoire en 2017 contre 110 participants à la mission présidée par SAR la Princesse Astrid au Maroc en 2018 (inédite en termes de participants).
- Participation de 15 pépites technologiques au Mobile World Congres (Barcelone), qui s'est soldée par 45 contrats pour une valeur de 1,2 millions d'euros.
- Organisation d'une session de coaching de néo-exportateurs (Brussels Exporters Starters Program).



### STORY

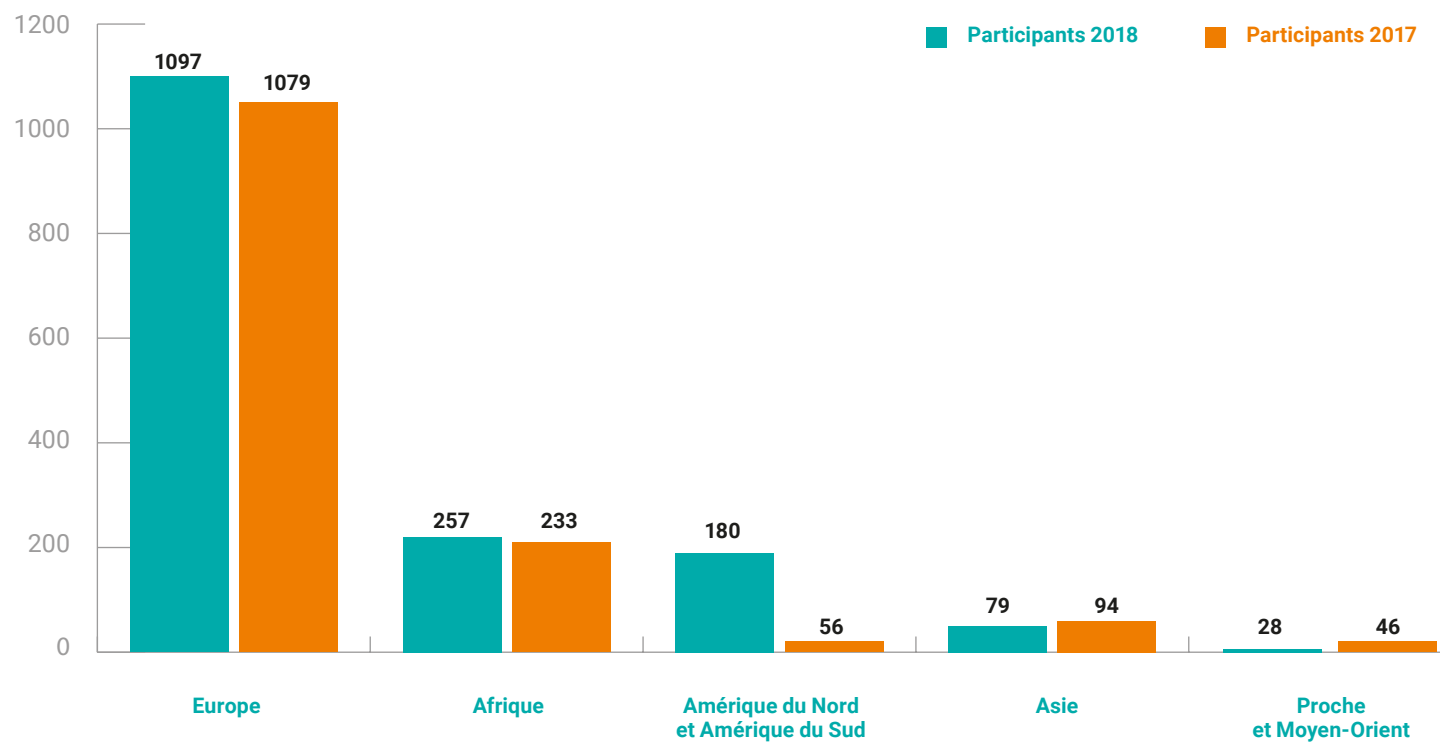
**BRUSSELS BEER PROJECT :**  
Stage qui roule et bières qui moussent !

De mai à juillet 2018, Brussels Beer Project a accueilli Laurent dans le cadre de son stage pour la formation export organisée par hub.brussels et Bruxelles Formation. Engagé initialement pour deux mois, l'apprenti a su se faire une place dans la brasserie, pour laquelle il travaille encore aujourd'hui.

[hub.brussels/fr/success-stories/brussels-beer-project](https://hub.brussels/fr/success-stories/brussels-beer-project)

## Export

Répartition du nombre de participants par zones géographiques



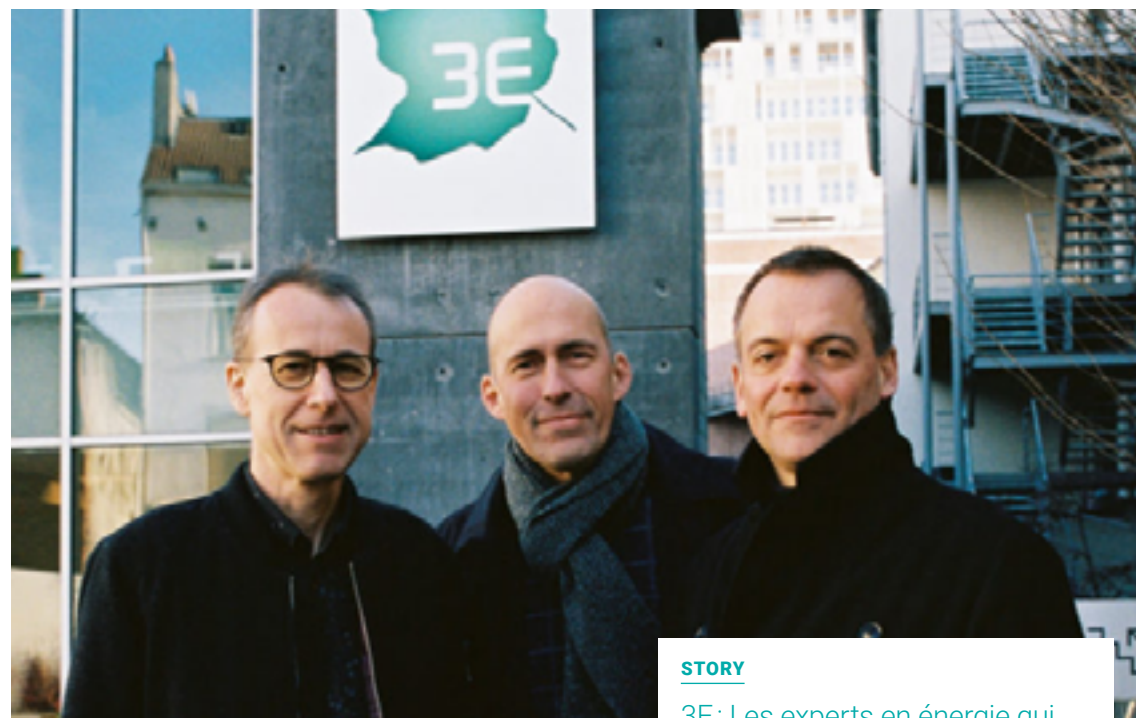
## European Programmes Internationalisation & Innovation

La Business Unit European Programmes Internationalisation & Innovation de hub.brussels facilite la mise en réseau des entreprises technologiques bruxelloises avec des partenaires étrangers, aide à l'obtention de sources de financements au sein de la Commission Européenne et accompagne des entreprises dans le développement de nouveaux business models innovants

### 486 accompagnements

#### Enterprise Europe Brussels (EEB)


Branche locale pour le réseau Enterprise Europe Network (en partenariat avec BECI), notre Agence informe et accompagne les acteurs bruxellois voulant se développer à l'international par le biais de collaborations technologiques, de R&D et par l'innovation ouverte, en ce compris la recherche de partenaires qualifiés. L'équipe en charge des services Enterprise Europe Brussels prodigue des conseils et un accompagnement personnalisé sur l'amélioration de la capacité à innover dans les PME les opportunités de développement stratégique offertes par les niches thématiques et les marchés européens et internationaux.



#### STORY

3E : Les experts en énergie qui n'avaient pas froid aux yeux.

Qui peut le plus, peut le moins. Pour faire face au gaspillage énergétique dans le secteur du bâtiment, le bureau bruxellois d'experts et ingénieurs en énergie renouvelable et optimisation de performance énergétique 3E a développé une solution IT permettant, au choix, de souffler le chaud... ou le froid. L'entreprise a pour cela bénéficié d'un subside de taille, par le biais de NCP Brussels et Enterprise Europe Brussels.

[hub.brussels/fr/success-stories/3e](https://hub.brussels/fr/success-stories/3e) 

- 12 accords de partenariats transnationaux, signés entre des PME, grandes entreprises ou les clusters bruxellois et des acteurs économiques étrangers.
- 5 résultats de service de conseil et accompagnement ciblés à la compétitivité et à l'innovation.
- Accompagnement des 7 gagnants du schéma de financement de R&DI SME Instrument.
- Accompagnement de 9 PME dans la gestion de leur capacité d'innovation.

### National Contact Point Brussels (NCP)

Le Point de contact national de Bruxelles (PCN Bruxelles) est une initiative européenne ancrée au niveau régional dont l'objectif est d'aider les entreprises, les universités, les centres de recherche et les autres parties prenantes de la Région de Bruxelles-Capitale à accéder aux financements européens pour la recherche et l'innovation. Le NCP Brussels oriente les porteurs de projets dans la préparation d'un dossier sous le programme-cadre Horizon 2020 et les assiste via des conseils à l'exécution.

- Obtention de 7 millions d'euros de financement européen à des acteurs RD&I bruxellois.
- Obtention de 3 SoE – Seal of Excellence – pour les candidats bruxellois au schéma de financement de R&DI SME Instrument.
- Organisation de 8 séminaires d'information/formation à l'attention des acteurs économiques bruxellois sur des thématiques R&D européennes.

### Erasmus for Young Entrepreneurs (EYE)

Ce programme accompagne les jeunes entrepreneurs dans la réflexion de leur business model, dans la rédaction de plans d'affaires et de plans financiers et leur propose un mentoring personnalisé dispensé par un entrepreneur établi, sur une période allant de 3 à 6 mois.


- Inscription de 15 entrepreneurs, dont 3 jeunes et 12 entrepreneurs expérimentés.
- Erasmus réalisé pour 4 jeunes entrepreneurs.
- Accueil fourni par 18 entrepreneurs expérimentés.



#### STORY

M.: La marque qui avait plus d'un tour dans son sac.

Imaginer le sac parfait est une chose, le commercialiser en est une autre. Alors, comme on apprend à pêcher, Myriam Messahel, architecte de formation, a décidé d'apprendre à commercer. Comment ? En observant ceux qui le faisaient déjà, via le programme européen «Erasmus pour jeunes entrepreneurs».

[hub.brussels/fr/success-stories/m](https://hub.brussels/fr/success-stories/m) 

# Attirer

## Attraction d'investissements étrangers

La Business Unit Inward Investment de hub.brussels prospecte les sociétés étrangères et accompagne leur implantation à Bruxelles.



### STORY

RAMCC: Des idées vertes germent en couveuse.

Arrivés en août dans nos bureaux, Virginia Domina et Matías González du Réseau Argentin de Municipalités contre le Changement Climatique (RAMCC) se donnent trois mois pour dresser un état des lieux des concepts verts européens afin d'alimenter le secteur durable argentin.

[hub.brussels/fr/success-stories/reseau-argentin-contre-le-changement-climatique](https://hub.brussels/fr/success-stories/reseau-argentin-contre-le-changement-climatique) 



### 21 implantations

- Organisation de 38 actions collectives.
- 8 entreprises ou organisations étrangères ont séjourné dans notre incubateur.
- Organisation d'un séminaire sur l'intelligence artificielle dans le cadre de la Visite d'Etat : ouverture du Printemps numérique de Montréal, en présence de nos Souverains et du Premier-ministre du Québec.
- Organisations de deux séminaires Fintech, à Shenzhen et Pékin, en collaboration avec Fintech Belgium, le Belgium Finance Club et le cluster Software.
- Participation (pour la 10<sup>ème</sup> année consécutive) à la China High Tech Fair de Shenzhen, la plus grande foire technologique de Chine. Organisation d'un stand bruxellois et d'un séminaire « invest in Brussels » sur les Biotech.
- Organisation de deux séminaires « Invest in Brussels » à New York et Washington dans le cadre des Brussels Days.



### Brexit

- Lancement du 1<sup>er</sup> volet de la campagne « The futur is close – Brussels is yours » destinée à attirer les entreprises britanniques des secteurs des assurances et des finances confrontées aux conséquences du Brexit.
- Campagne publicitaire sur Bruxelles tant dans la presse nationale britannique que sur les réseaux sociaux.
- Organisations de différents séminaires à l'ambassade de Belgique à Londres dans les secteurs de la finance, de l'audiovisuel et des assurances, particulièrement impactés par le Brexit.

## Inspirer

Au cœur des quartiers bruxellois, nous collectons au quotidien les avis et les idées des usagers de la ville pour développer des activités et des projets en phase avec leurs attentes.

## Recherche

La Business Unit Recherche est l'équipe de diagnostic de hub.brussels. Elle passe au crible l'économie bruxelloise à travers des données tant quantitatives que qualitatives. Elle produit elle-même des données, les intègre aux données de partenaires et produit à la fois des analyses et des outils.

C'est aussi elle qui assure un contact permanent avec les usagers (de la Région, des services de l'Agence) au moyen d'un programme récurrent de questionnaires, d'enquêtes et d'ateliers.



### **Analytics.brussels**

Analytics.brussels rassemble les indicateurs clés pour l'analyse des quartiers commerçants répartis sur tout le territoire de la Région bruxelloise. Il contient des données quantitatives et des éléments qualitatifs qui photographient l'état du tissu commercial et relaient les principales préoccupations des usagers et chaland bruxellois.

- Développement de la première plateforme de visualisation de données régionale.
- Présentation aux partenaires régionaux: Finance brussels, Perspective Brussels, IBSA, Bruxelles Mobilité, Commission de la Statistique.
- Développement de l'environnement field.analytics, qui transforme le travail des équipes de terrain en permettant l'encodage de relevés de terrain directement sur tablettes (relevés géolocalisés, enquêtes, flux piétons).

### **TID**

«Think-Innovate-Develop» est une méthodologie de participation pour renforcer l'identité des quartiers et élaborer des projets conjoints

- Quartier Européen comme quartier pilote, avec premier essai de cartographie subjective.

### **Schéma de développement commercial**

Réalisées en partenariat avec perspective.brussels et l'ULB, les analyses du SDC réunissent les bases objectives de connaissance de l'appareil commercial bruxellois.

- 3 analyses de l'offre commerciale ont été livrées en 2018:
  - Les chiffres-clés du secteur et leurs évolutions de 1950 à 2017 ;
  - L'impact des outils planologiques sur l'évolution de l'offre ;
  - La redéfinition des quartiers commerçants et l'organisation spatiale de l'offre.

### **Smart Retail City**

- Making of - Living hub: événement ayant pour objet de faire le point sur deux ans de recherche et développement.
- Mise en ligne de la plateforme Smart Retail City.

### **Partenariats**

- **Inventimmo**: banque de données entièrement dédiée à l'immobilier professionnel à Bruxelles.
  - 800 annonces commerciales mises en ligne
  - Plus de 6000 mises à jour
- **PMR**: Projet d'accessibilité des commerces en Région de Bruxelles-Capitale.
  - Partenariat avec la Commune de Koekelberg.
  - Audit PMR de tous les commerces en vue de mettre en place des mesures au niveau local et de préparer une extension au niveau régional.
- **Parking.brussels**:
  - Repérage de cellules vides pouvant accueillir des parkings vélos dans les quartiers.
- **Gestion des chantiers**:
  - Partenariat avec la Ville de Bruxelles.
  - Mise en place d'un processus de concertation inédit entre l'ensemble des impétrants, des commerçants, des ambulants du marché, des associations et des habitants du quartier, pour préparer et accompagner le quartier avant-pendant et après le chantier.

## Développement

### Incubation commerciale

#### Auberge Espagnole

4 occupant.e.s et 4 nouvelles entreprises implantées de façon pérenne suite à leur séjour dans notre pop-up store.

#### Taste.Brussels

Ouverture de 3 pop-ups berlinois et une ouverture pérenne suite à la campagne Taste.Brussels.

#### Kanal Store

120K€ de chiffre d'affaires en 8 mois d'ouverture pour les occupants du Store en 2018.



### STORY

FARRAH FLOYD : Quand l'éthique berlinoise investit l'audace bruxelloise.

Farrah Floyd, c'est la nouvelle formule trouvée dans le milieu de la mode pour décrire une marque sachant allier émotion, éthique et qualité. Derrière elle, Bojana Draca, designer que notre Agence est allée chercher jusqu'à Berlin pour la persuader de venir goûter à Bruxelles, via le projet Taste.brussels.

[hub.brussels/fr/success-stories/farrah-floyd](https://hub.brussels/fr/success-stories/farrah-floyd) 

### Retail EcoDesign

Le projet RetailEcoDesign s'inscrit dans une démarche de promotion et d'accompagnement des entreprises actives dans le Retail EcoDesign.

- Organisation de 2 workshops sur l'aménagement commercial.
- Organisation de 9 Retail Ecodesign tours, afin de valoriser les projets exemplaires auprès des futurs commerçants: 50 participants.
- Création d'un nouveau prix aux Commerce Design Awards: Le Prix Retail Ecodesign.



## Fédérer

### Coordination des Partenariats locaux

La Business Unit Coordination des Partenariats locaux assure le suivi des partenariats locaux de l'Agence. Elle constitue le principal relais entre hub.brussels et les communes, les fédérations du commerce et les associations de commerçants. Parmi les nouvelles missions qui lui ont été confiées en 2018, soulignons l'accompagnement des chantiers ayant un gros impact sur les quartiers commerçants, et la représentation de hub.brussels au sein de la Commission de Coordination des Chantiers

#### 44 accompagnements et coordinations de projets locaux.

- 6 créations d'associations de commerçants.
- Séminaire « Digicom » à destination des associations de commerçants.
- 3 rencontres organisées pour le Brussels Commerce Forum (rassemblant les 12 fédérations du commerce actives à Bruxelles), dont 2 retail tours.
- Pilotage de l'accompagnement des chantiers du semi-piétonnier de la chaussée d'Ixelles et de la première phase du chantier boulevard Général Jacques.



## Coordination de l'Accompagnement & des Partenariats

La Business Unit Coordination de l'Accompagnement & des Partenariats coordonnera à terme l'accompagnement subventionné des entrepreneur.e.s, aussi bien au sein de hub.brussels qu'au sein des autres structures publiques et privées. Elle assurera ainsi la cohérence et la qualité de l'accompagnement réalisé par l'Agence et les structures subsidiées par la Région. En 2018, elle gèrait par ailleurs les mandats exercés par les membres du personnel de hub.brussels, ainsi que les partenariats impliquant l'ensemble des départements de hub.brussels.

- 18 désignations pour des mandats au sein de CA externes.
- 5 réunions de coordination des Guichets d'Économie locale et des centres d'entreprises.
- Coordination de l'accompagnement obligatoire dans le cadre de la prime aux indépendants.
- Coordination de l'accompagnement dans le cadre de mybusinesspass.



# Plus d'infos: [www.hub.brussels](http://www.hub.brussels)

Éditeur responsable: Isabelle Grippa, Directrice générale.

Numéro BCE: 0678.485.603

hub.brussels,  
Chaussée de Charleroi 110  
B - 1060 Bruxelles

Graphic design: Studio Fiftyfifty