



**PUBLICS  
& ACTION CULTURELLE**

sept. 2019 > août 2020  
Le meilleur est à l'intérieur !

Ce document est fait pour susciter votre curiosité et vous donner un aperçu, non-exhaustif, de ce que nous pouvons réaliser ensemble.  
Petits ou grands projets, tout seul ou à quelques-uns...

**Venez découvrir, rencontrer, partager, pratiquer, critiquer, échanger !**

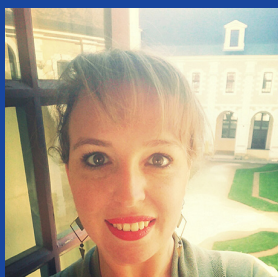
---

# QUE DU BONHEUR !

---

## **POUR VOUS ACCOMPAGNER**

---



### **Emilie Lebarbé**

Chargée des publics  
et de l'action culturelle  
Secteur arts vivants

T. 02 43 09 21 64  
[emilie.lebarbe@le-carre.org](mailto:emilie.lebarbe@le-carre.org)



### **Antoine Avignon**

Chargé des publics  
et de l'action culturelle  
Secteur art contemporain

T. 02 43 09 21 67  
[antoine.avignon@le-carre.org](mailto:antoine.avignon@le-carre.org)

---

**02** L'ÉQUIPE

---

---

**03** LES LIEUX

---

---

**04** SORTIE  
(6 mois > CM2)

---

---

**06** SORTIE  
(collège > lycée)

---

---

**07** ABÉCÉDAIRES

---

---

**09** PARCOURS SCOLAIRES  
& GROUPES

---

---

**13** PRÉPARER SA  
VENUE

---

---

**14** APRÈS LE SPECTACLE

---

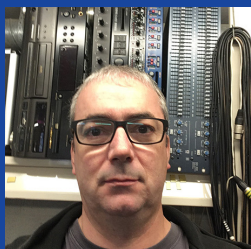
---

**15** MODE D'EMPLOI

---

**16** LA BOÎTE À TRUCS

# L'ÉQUIPE



**Laurent AUGER**  
Régisseur son



**Antoine AVIGNON**  
Chargé des publics  
et de l'action culturelle  
secteur art contemporain



**Ketsia BITSENE**  
Technicienne polyvalente  
son et lumière



**Caroline FORVEILLE  
GUIOULLIER**  
Chargée de l'accueil  
et de la billetterie



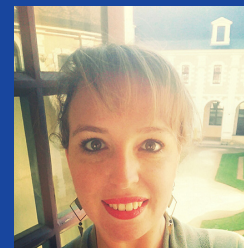
**Bertrand GODOT**  
Directeur de la programmation  
art contemporain



**Stéphane GRIMBERT**  
Assistant de direction générale  
et administrative



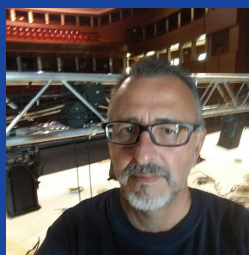
**Anabelle HUBAUT**  
Accueil expositions et renfort  
billetterie



**Emilie LEBARBÉ**  
Chargée des publics  
et de l'action culturelle  
secteur spectacle vivant



**Babette MASSON**  
Directrice  
programmation artistique



**Eric MORISSEAU**  
Régisseur plateau



**Clotilde NAUWELAERS**  
Administratrice



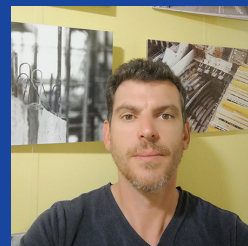
**Christine OUDART**  
Directrice de la communication  
programmation jeune public



**Donatienne ROBIN**  
Comptable principale



**Florian RUAULT**  
Régisseur général



**Sylvain TROVALLET**  
Directeur technique

# LES LIEUX



## THÉÂTRE DES URSULINES

Il est imbriqué à l'ancien Couvent des Ursulines, et forme la 3e aile de son cloître. Il a ouvert ses portes en 1999 et compte 534 places.

**Il est grand, il est beau... On peut même en découvrir les coulisses et les métiers si on le demande !**



## PÔLE CULTUREL LES URSULINES

Le Carré occupe une partie de l'ancien Couvent des Ursulines, aux côtés de l'Office du tourisme, du service patrimoine et du Conservatoire du Pays de Château-Gontier.

**Le lieu dispose d'espaces de travail, adaptés aux pratiques artistiques.**



## CHAPELLE DU GENÊTEIL

Ancienne chapelle de style roman, elle est le lieu d'exposition du Carré, Scène nationale – Centre d'art contemporain d'intérêt national. Ouverture au tout public du mercredi au dimanche de 14h à 19h en période d'exposition. Pour les groupes, veuillez prendre rendez-vous.

**Visite et médiation gratuites les mardi, mercredi, jeudi et vendredi ainsi que les samedi et dimanche de 14h à 19h.**



## CHEZ VOUS...

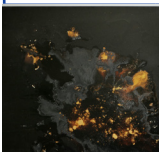




L'art est partout !

Il peut s'inviter en entreprise, en classe...

# SORTIE EN GROUPE

## De 6 mois au CM2

sur temps scolaire

	genre	page plaquette	0 - 2 ans	TPS	PS	MS	GS	CP	CE1	CE2	CM1	CM2
<b>Arts visuels</b>												
<b>Dominique Blais</b>												
	expo	18										
<b>Gontierama 2020</b>												
	expo	75										
<b>Arts vivants</b>												
<b>blablaba</b>												
	théâtre	30										
<b>Je suis plusieurs</b>												
	musique danse	39										
<b>Jungle</b>												
	opéra	40										

# SORTIE EN GROUPE

## De 6 mois au CM2

sur temps scolaire

	genre	page plaquette	0 - 2 ans	TPS	PS	MS	GS	CP	CE1	CE2	CM1	CM2
<b>Mule</b>												
	cirque	44										
<b>Dedans moi</b>												
	théâtre	55										
<b>Le Problème avec le rose</b>												
	danse théâtre	63										
<b>ici ou (pas) là</b>												
	manip	70										
<b>Dadaaa</b>												
	manip danse musique	77										

# SORTIE EN GROUPE

## Collégiens, lycéens et adultes

sur et hors temps scolaire

	genre	page plaquette	6°	5°	4°	3°	lycée	adultes
<b>Arts visuels</b>								
<b>Dominique Blais</b>	expo	18						
<b>Etienne Charry / 576° Nord &gt; 6PAR4</b>	expo	46						
<b>Gontierama 2020</b>	expo	75						
<b>Arts vivants</b>								
<b>Tony</b>	théâtre	23						
<b>blablaba</b>	théâtre	30						
<b>Le Bruit des loups</b>	théâtre magie	32						
<b>They might be giants Ode to the attempt</b>	danse	34						
<b>Quatuor Ardeo</b>	musique	36						
<b>Jungle</b>	opéra	40						
<b>Mule</b>	cirque	44						
<b>Perdre le Nord</b>	théâtre	45						
<b>La Convivialité</b>	théâtre	50						
<b>Soyez vous-même</b>	théâtre	51						
<b>Label illusion</b>	manip	53						
<b>Tranzistor l'émission live !</b>	musique	56						
<b>Désobéir</b>	théâtre	59						
<b>Le Problème avec le rose</b>	danse théâtre	63						
<b>1.2.1 Danses</b>	danse	68						



# ABÉCÉDAIRE DU SPECTATEUR

**Applaudissement** ! A la fin du spectacle, on applaudit pour remercier les artistes, mais aussi montrer que l'on a apprécié.

**Bonheur** ! C'est le thème de cette saison. C'est que du bonheur de venir au Carré !

**Costumes** ! Qu'ils soient basiques ou extravagants, les costumes ne sont jamais choisis au hasard.

**Décors** ! Chaque pièce de théâtre a son propre décor, même minimaliste il est essentiel au déroulement et à la compréhension de la pièce.

**Emotion** ! On laisse vivre ses émotions, le rire, la tristesse, la colère, l'ennui font partie intégrante du théâtre.

**Frapper les trois coups** ! Au théâtre, pour annoncer le début de chaque représentation, trois coups sont frappés sur le plancher de la scène avec un bâton appelé le brigadier. Mais cette tradition tend à disparaître.

**Géolocalisable** ! Latitude : 47,828425 | Longitude : 0,697143 | Altitude : 38 mètres

**Habillé** ! A l'origine il était de coutume de toujours bien s'habiller lorsqu'on venait au théâtre. Mais ce temps est désormais révolu.

**Imaginaire** ! On laisse travailler son imaginaire et on lâche prise.

**Jeu des acteurs** ! Sur scène, les artistes jouent un rôle. Leur jeu a pour but de transmettre au public les émotions des personnages.

**Kafkaïen** ! L'adjectif Kafkaïen, vient de l'écrivain pragois, Franz Kafka, qui a influencé la littérature du XXe siècle. Il désigne une situation absurde, illogique, confuse et incompréhensible.

**Libre** ! On est libre d'avoir son propre avis sur le spectacle.

**Mise en scène** ! Les choix de mise en scène permettent des approches et des interprétations différentes de la pièce, c'est-à-dire que l'on peut avoir plusieurs interprétations de la même pièce.

**Noir** ! C'est la couleur des pendrillons et des frises. C'est la couleur dominante du plateau.

**Obscurité** ! Pour pouvoir percevoir tous les détails du spectacle, la salle doit être plongée dans l'obscurité totale.

**Portable éteint** ! On respecte le travail des artistes.

**Quatrième mur** ! Le quatrième mur est une expression théâtrale faisant référence à un mur imaginaire entre la scène et les spectateurs à travers lequel le public voit les acteurs jouer.

**Retardataires** ! Ils ne sont pas admis en salle... le spectacle n'attend pas !

**Silence quand le spectacle commence** ! Laissez vos voisins profiter du spectacle.

**Tragédie** ! Genre théâtral, très populaire pendant l'époque classique (XVIe siècle), dans lequel se déroule une crise grave, obligeant les personnages à s'affronter et se finissant souvent de manière tragique, par la mort d'un personnage. Mais tout n'est pas tragique au théâtre, bien au contraire !

**Union** ! Un spectacle ne se crée pas seul, c'est l'union de nombreuses personnes. Qu'ils soient comédiens, régisseurs ou metteur en scène, ils ont tous besoins les uns des autres.... Et de vous, public.

**Voisin** ! On attend la fin du spectacle pour échanger ses commentaires avec son voisin.

**Web** ! Rendez-vous sur notre site internet et sur nos réseaux sociaux pour en savoir plus sur nos spectacles et les prolongements possibles, mais aussi pour découvrir les coulisses des événements du Carré.

**Xoxo** ! Emoticône qu'une personne utilise dans une discussion électronique pour signifier son amitié et son affection à son correspondant !  
Oui, public, on vous aime !

**Yeux** ! On ouvre grand ses yeux et on fait attention à chaque détail du décor, des costumes, ou encore des lumières.

**Zzzz** ! On peut parfois entendre une mouche voler, ou le bruit d'un spectateur endormi.

# ABÉCÉDAIRE DU VISITEUR D'EXPOSITION

**Art contemporain** : c'est l'art d'aujourd'hui, dans sa diversité !

**Bonheur** ! C'est le thème de cette saison. C'est que du bonheur de découvrir des expositions !

**Croquis** : Ce que l'on a pas dessiné, on ne l'a pas vraiment regardé ! Un dessin rapide permet de poser son regard quelques instants sur les œuvres et le lieu, et ça fait du bien !

**Débriefe** : Parler de l'exposition après l'avoir vue est une suite logique pour bien apprendre à regarder, croiser les avis et les impressions !

**Enthousiasme** : Face aux œuvres, restez l'esprit ouvert, enthousiasmons nous de la création !

**Fréquenter** : Ici ou ailleurs, le regard s'affute et s'enrichit tout au long de la vie au fur et à mesure que l'on fréquente les lieux d'expositions !

**Gratuit** : L'entrée aux expositions est gratuite, mais nous avons une belle boutique avec des beaux catalogues que vous pouvez acheter pour nous soutenir !

**Habiter** : Les artistes réfléchissent et proposent des œuvres qui habiteront le lieu d'exposition plusieurs semaines. Les œuvres spécifiques créées pour un lieu donné se nomment «œuvres In Situ»

**Idées** : Elles se trouvent, se partagent, et peuvent donner lieu à de beaux et nouveaux projets !

**Je** : C'est avec mes yeux que je regarde, mon histoire, mes impressions, mon avis. Je peux partager mon regard avec l'autre pour l'enrichir et changer ma vision d'une œuvre, apporter un regard critique.

**Koala** : C'est mignon comme animal non ?

**Lire** : Des documents et textes sont toujours créés et mis à disposition des publics pour approfondir les visites d'expositions, prenez le temps de vous y plonger !

**Moche** : Le beau, le laid, tout ça c'est subjectif non ?

**Nourrir l'esprit** : Découvrir des expositions c'est nourrir son esprit, le bousculer, l'obliger à se questionner !

**Organiser** : Des visites, des ateliers, des rencontres : pour cela il vous suffit de nous contacter !!

**Publics** : Comme disait Marcel Duchamp, « C'est le regardeur qui fait l'œuvre » : Sans les publics, pas d'œuvres ni d'artistes !

**Quelque chose** : quand on sort d'une exposition, on en repart forcément avec quelque chose en plus : une émotion, une réflexion, une image...

**Rassembler** : L'art peut diviser mais aussi rassembler ! Des rendez-vous, visites de groupes, rencontres avec les artistes sont organisés tout au long de l'année !

**Super** ! Parfois, pas besoin de développer un raisonnement pendant des heures, on a aussi le droit de simplement s'exclamer « Super ! »

**Thématiques** : En fonction des thématiques que vous souhaitez aborder, nous nous adaptons et cherchons les liens possibles entre vos projets et notre programmation !

**Univers parallèle** : L'art offre une vision, un déplacement du réel, parfois un miroir aussi ! Dans tous les cas, c'est l'occasion de se transporter dans d'autres réalités !

**Vernissage** : N'hésitez pas à venir aux vernissages, c'est ce qu'on appelle « la première » au théâtre : c'est l'occasion de rencontrer les artistes et d'échanger avec eux autour de leur pratique !

**Whaaaat ?** oui, c'est une réaction très connue dans les sphères de notre public ado actuellement, on aime bien !

**XX** : c'est un très bon groupe de pop électro, on vous le recommande !

**Yeux** : bien ouverts évidemment !

**Zut** ! C'est déjà fini !



# JOURNÉES CARRÉMENT COOL

En partenariat avec le service patrimoine du Pays de Château-Gontier.

Un parcours complet, comprenant un spectacle ou une exposition et un atelier du patrimoine, et dans la mesure des possibilités une visite du théâtre et/ou une visite de l'exposition.

Tarif 8€ (spectacle 5€ + atelier du patrimoine 3€)

## CYCLE 1

### « Jeux de formes et de couleurs »

Des formes géométriques et des couleurs sont à disposition des élèves pour créer des tableaux riches en émotions, doux comme un rond, piquant comme un triangle ou encore rigide comme un carré.

Spectacle : DEDANS MOI

### « Drôles de bêtes »

Les élèves sont invités à créer des insectes sortis tout droit d'un monde étrange où le graphisme et les couleurs permettent un champ des possibles infini.

Spectacle : DADAAA

## CYCLE 2 & 3 - 6° ET 5°

### « Paysage et jungle »

Cet atelier permet de comprendre les techniques utilisées par les artistes pour peindre des paysages plus vrais que nature. Par le découpage et le collage, les élèves sont invités à créer leur paysage de jungle.

Spectacle : JUNGLE

### « Danse avec les oeuvres du Musée »

Quand l'histoire des arts mène la danse... Cet atelier permet d'observer les oeuvres autrement, de développer l'imagination et d'inventer une gestuelle adaptée à l'environnement proposé.

Spectacles: MULE & LE PROBLÈME AVEC LE ROSE

### Sur tous les spectacles de la saison :

atelier « Mon petit théâtre » (CP > CM2)

« Rallye découverte de l'ancien Couvent des Ursulines » (CM1 > 3ème).



# RENCONTRES & PARCOURS

## VISITES ET MÉDIATION

### Arts vivants

Glissez-vous dans les coulisses, découvrez notre structure et ses métiers ! Cette proposition n'est accessible que pour les groupes découvrant un spectacle ou une exposition de notre programmation.

**Gratuit**

### Art contemporain

Accompagnés du médiateur, découvrez les expositions présentées à la Chapelle du Genêteil. La discussion permet une lecture accessible des œuvres. De courts temps d'appropriation (croquis, modelage,...) peuvent être proposés à l'intérieur de l'espace d'exposition.

**Gratuit**



### Des vidéos d'artistes dans ma classe !

1, 2 ou 3 rencontres pour s'initier à l'art contemporain par le médium vidéo. Véritable parcours de regard et d'échange, les élèves questionnent l'image, tout en établissant une nouvelle relation entre pratiques audiovisuelles, cinéma et création artistique.

**Gratuit + Engagement à venir découvrir une exposition à la Chapelle du Genêteil**

### Bord plateau

Rencontrez les artistes à la sortie du spectacle. Un temps privilégié pour en savoir plus sur les secrets de fabrication du spectacle et aussi pour partager ses impressions !

**Le bord plateau est possible et gratuit sur simple demande préalable.**





## PARTEZ À LA DÉCOUVERTE DES ARTS !

Sur une demi-journée ou une journée ou même sur plusieurs rendez-vous dans l'année... nous constituons un programme sur mesure : spectacle, rencontre avec les artistes, exposition et/ou visite du théâtre...  
**Prenez contact avec nous / Gratuit (hors coût d'un éventuel spectacle)**

## WORKSHOP

### Intervention d'artiste en classe

Le workshop est un temps d'expérimentation collective en lien avec la programmation des spectacles et des expositions. Une autre façon de découvrir les arts en passant par la pratique. Il s'agit d'un temps ponctuel, sans objectif de représentation... pour le plaisir de la découverte, de l'exploration et de l'échange.

**Devis sur simple demande en fonction de votre projet.**



## ÉVEIL À LA CRITIQUE ET À LA PHILOSOPHIE

**Mené par Hélène Réveillard, animatrice d'ateliers de philosophie**

En lien avec une exposition ou un spectacle, on se retrouve pour penser, réfléchir, et discuter avec les autres. Ici, il n'y a pas forcément de bonne réponse et philosopher peut être un jeu d'enfant ! Une autre manière d'explorer les thématiques ouvertes par les oeuvres.

**Une rencontre ou un parcours, contactez-nous !**



## AUX ARTS, COLLÉGIENS

**Classes concernées : 6ème / 5ème / 4ème / 3ème  
issues de collèges, lycées professionnels ou MFR**

Ce dispositif intègre les trois piliers du parcours d'éducation artistique et culturelle (PÉAC) : fréquenter, pratiquer, s'approprier. Ceci afin de développer les capacités d'expression, la créativité et la faculté de jugement critique des adolescents. Il contribue à l'acquisition des compétences et des connaissances prévues par le socle commun dans la formation des élèves.

### **Au programme :**

- 3 sorties spectacles et/ou expositions
- 5 heures de pratique artistique avec un artiste partenaire
- Actions de médiation en lien avec Le Carré
- Outils d'accompagnement
- Formation des enseignants
- Stages artistiques possibles hors temps scolaire

Ce dispositif est soutenu par le Département de la Mayenne, la DRAC Pays de la Loire et reçoit l'aide du Rectorat de l'académie de Nantes, de la Direction des services départementaux, de l'Éducation nationale et de la Direction diocésaine de l'enseignement catholique. Sa mise en oeuvre sur le Pays de Château-Gontier est confiée au Carré, en collaboration avec Mayenne Culture.

## PARCOURS THÉÂTRAUX ET CULTURELS (LYCÉENS)

Le Rectorat et la Région des Pays de la Loire proposent aux établissements d'être accompagnés dans leur découverte du théâtre ou d'un spectacle de forme mixte : une oeuvre, une écriture (d'auteur ou de plateau), une création et son contexte, une équipe artistique, un lieu, un art... en proposant des parcours sur l'année dont le contenu pédagogique est à imaginer entre les enseignants et la structure culturelle.



# PRÉPARER SA VENUE...

Nous vous proposons quelques pistes pour préparer les élèves à découvrir les spectacles et les expositions. Elles s'adressent aux enseignants ou accompagnateurs de groupes souhaitant proposer une analyse plus approfondie des spectacles et des expositions auxquels les élèves assistent sur le temps scolaire. Il est bien sûr possible d'imaginer d'autres prolongements...

> Dossiers pédagogiques et affiches > Disponibles sur simple demande

## AVANT DE VENIR, ON EN PARLE...



### LE GENRE DE SPECTACLE

cirque, concert théâtre, théâtre musical, théâtre d'objets...

### L'AFFICHE

Que représente-t-elle ?  
Que suppose-t-elle ?  
Qui est-il écrit ?  
Quel lien avec le titre ?  
Quelles sont les couleurs dominantes ?

### LE TITRE

Qu'évoque-t-il ?  
A quoi fait-il penser ?  
Quel est le thème abordé ?

### LIRE LE RÉSUMÉ DU SPECTACLE

Qu'apprend-il sur le thème du spectacle ?  
Et sur l'histoire ?  
Quels sont les champs lexicaux dominants ?

### LA COMPAGNIE ET LES ARTISTES

Leur parcours personnel et artistique, leur formation.

### CE QUE J'IMAGINE DU SPECTACLE

Proposer aux élèves de rédiger ou de dessiner leurs attentes et leur représentation au regard des échanges... puis refaire le même exercice après avoir vu le spectacle ou l'exposition.

### RAPPELER LES USAGES DU SPECTATEUR

Abécédaire

# APRÈS LE SPECTACLE OU L'EXPOSITION...

## ■ **Ecrire ou dessiner un moment**

Proposer aux élèves de faire une liste de mots ou un dessin caractérisant le spectacle ou l'exposition. Ils choisissent un moment qui les a touchés, que ce soit leur moment préféré ou celui qui les a le plus dérangés.

## ■ **Les émotions ressenties**

Chacune exprime les émotions ressenties et qui les véhiculent : par exemple, le récit, la musique, le son, l'espace, les accessoires, les costumes...

## ■ **Théâtre image**

Demander aux élèves de recréer, par groupe de 4 ou 5, une image du spectacle ou de l'exposition. La restituer ensuite physiquement devant la classe et exprimer les raisons du choix de cette scène.

## ■ **Imaginer**

Au regard du spectacle ou de l'exposition, proposer en petits groupes, d'imaginer une nouvelle mise en scène ou une nouvelles scénographie, avec un autre décor, d'autres lumières, d'autres costumes... Qu'est-ce que cela apporterait de plus / de moins ? Sont-elles réalisables ?

## ■ **Portait chinois**

Si le spectacle était un objet du quotidien, ce serait...

Si le spectacle était une couleur, ce serait...

Si le spectacle était un lieu, ce serait...

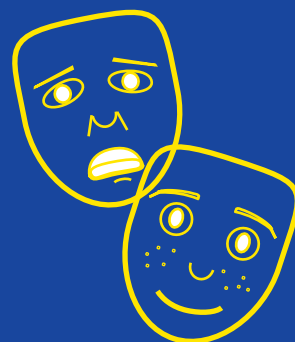
Si le spectacle était une musique, ce serait...

Si le spectacle était un sport, ce serait...

Si le spectacle était un sentiment, ce serait...

Si le spectacle était une matière, ce serait...

Si le spectacle était un adjectif, ce serait...





# MODE D'EMPLOI

## COMBIEN ÇA COÛTE ?

*Les accompagnateurs bénéficient de places exonérées dans la limite des taux d'encadrement règlementaires.*

### **Spectacles**

Scolaires en journée **5€**

Collégiens et lycéens en soirée **9€**

Abonnement 3 spectacles **20€\***

(\* nominatif, permettant l'accès à toute la saison à des tarifs préférentiels)

### **Bord plateau**

**Gratuit** (sur demande préalable)

### **Partez à la découverte des arts !**

**Gratuit** (Hors coût d'un éventuel spectacle)

### **Journée carrément cool**

**8€** (spectacle 5€ + atelier du patrimoine 3€)

### **Workshop**

Devis, sur simple demande en fonction de votre projet

### **Expositions et médiation**

Gratuit

### **Eveil à la critique et à la philosophie**

Devis, sur simple demande en fonction de votre projet

## COMMENT ON RÉSERVE ?

**Ouverture des demandes : 21 juin 2019**

**Clôture des demandes : 13 septembre 2019**

**Etape 1** : [www.le-carre.org](http://www.le-carre.org)

**Etape 2** : Rendez-vous dans la rubrique « Avec les publics »

**Etape 3** : Je choisis la rubrique qui me concerne « Assister à un spectacle pour les... »

**Etape 4** : Compléter le formulaire de demande de réservation par classe

**Etape 5** : Vous recevez courant septembre une confirmation de votre commande

## MODES DE RÈGLEMENT

Paiement sur facturation du Carré à la suite de votre venue.

### **Chéquier jeunes collégiens**

Véritable coup de pouce financier pour découvrir et pratiquer les activités sportives, culturelles et de loisirs, le chéquier jeune collégien est nominatif et comporte 10 chèques pour une valeur totale de 53€.

### **Conditions d'acquisition du chéquier**

Transmission du chéquier par l'établissement scolaire aux élèves domiciliés en Mayenne et scolarisés (sans condition de ressources) dans les classes de 3ème, des collèges publics ou privés, des MFR ou des lycées professionnels du département.

### **E-Pass Culture Sport**

**100% dématérialisé !**

Au prix de 8€, il vous permet de profiter de plus de 130€ de crédits.

### **Conditions d'éligibilité**

Tous les jeunes inscrits dans un lycée, un CFA, une MFR ou un IME des Pays de la Loire, et/ou tous les jeunes âgés de 15 à 19 ans révolus au moment de la demande.

# LA BOÎTE À TRUCS

## Les partenaires de l'éducation artistique et culturelle



### AMLET

<http://associationamlet.blogspot.com>

L'Association Mayennaise pour une Liaison Ecole Théâtre (AMLET) organise Le Printemps théâtral, rencontre annuelle des écoliers, collégiens et lycéens pratiquant le jeu dramatique dans leurs établissements scolaires accompagnés par des comédiens. Les Printemps théâtraux sont des temps forts de rencontres entre établissements scolaires construits chaque année en fonction des propositions artistiques du Carré. Nous accueillons à Château-Gontier les maternelles, primaires et lycéens. AMLET organise également d'autres actions, notamment des formations à destination des enseignants.



MAYENNE  
CULTURE

### MAYENNE CULTURE

[www.mayenneculture.fr](http://www.mayenneculture.fr)

Maître d'oeuvre de la politique culturelle du Département, Mayenne Culture est au service du rayonnement et de l'aménagement culturels de la Mayenne. L'agence intervient en faveur de la musique, de la danse, du théâtre, du cinéma et des arts visuels. Elle développe son activité dans les domaines de l'éducation artistique, des pratiques en amateur et professionnelles, de la formation, de la création, de la diffusion, de la fréquentation et de la connaissance des oeuvres, de l'observation, de l'ingénierie culturelle et de l'accompagnement des acteurs.



### ACADÉMIE DE NANTES

[www.pedagogie.ac-nantes.fr/education-artistique-et-action-culturelle](http://www.pedagogie.ac-nantes.fr/education-artistique-et-action-culturelle)

Sur ce site internet, vous pouvez accéder à des ressources pédagogiques, des informations sur les dispositifs et enseignements transversaux et également à des portails nationaux et sites de références complémentaires.



### FRAC DES PAYS DE LA LOIRE

<http://fracdespaysdelaloire.com>

S'adressant à tous les publics, dans ses locaux à Carquefou comme en région, le FRAC a pour mission de concourir à la sensibilisation des publics et à la formation. Comportant plus de huit mille titres, la documentation du FRAC regroupe des dossiers et des publications sur les artistes de la collection. L'ensemble du fonds documentaire est en ligne sur le site internet et permet un accès de la collection à distance. Le FRAC met également en place des expositions d'oeuvres de sa collection, des présentations de livres d'artistes et de vidéos dans les établissements scolaires.





## **PÔLE ARTS VISUELS DES PAYS DE LA LOIRE**

<http://poleartsvisuels-pdl.fr>

Espace de coopération entre les acteurs, le Pôle arts visuels Pays de la Loire propose de mutualiser les expertises et les compétences pour constituer une ressource mise à la disposition de chacun. Premier réseau en France à réunir l'ensemble des acteurs de l'écosystème : artistes, structures, collectifs, travailleurs indépendants, salariés de structures, le Pôle arts visuels Pays de la Loire entend contribuer, par une dynamique collective renouvelée, à la structuration du secteur professionnel des arts visuels en région. Par le site internet, vous accédez à l'annuaire des lieux d'art contemporain en région et à diverses ressources..



<http://paysdelaloire.e-lyco.fr/pacte-educatif-regional/appeal-a-projets-regional>

Un appel à projets régional «Actions Éducatives Ligériennes» est proposé autour de quatre axes prioritaires. Destinés aux lycées publics et privés, aux CFA et aux MFR, il encourage les établissements qui bâtissent des projets éducatifs ou s'inscrivent dans le cadre de parcours éducatifs proposés par des partenaires de la Région. Il invite la communauté éducative à faire grandir les jeunes dans un esprit d'engagement, de responsabilité, de créativité, et d'envie d'entreprendre. Il met l'accent sur le civisme, l'esprit d'agir, la création, l'ouverture culturelle et aux autres, la prévention et promotion de la santé, la lutte contre les addictions.



## **DRAC PAYS DE LA LOIRE**

[www.culture.gouv.fr/Regions/Drac-Pays-de-la-Loire](http://www.culture.gouv.fr/Regions/Drac-Pays-de-la-Loire)

Et plus particulièrement le Service de l'éducation artistique et culturelle L'Éducation Artistique et Culturelle (EAC) en Pays de Loire relève de politiques partagées, menées avec d'autres services de l'État (Rectorat de l'Académie de Nantes, DRAAF, DRJSCS) et de nombreuses collectivités territoriales (Conseil Régional, Conseils Départementaux, intercommunalités, communes). En partenariat avec ces multiples acteurs publics, le service EAC soutient et/ou impulse un grand nombre de dispositifs et de projets dans le champ de l'EAC. Il veille à accompagner également les réformes du système éducatif, dans leur volet artistique et culturel.

# QUE DU BON HEUR!



SCÈNE NATIONALE  
CENTRE D'ART CONTEMPORAIN D'INTÉRÊT NATIONAL  
PAYS DE CHÂTEAU-GONTIER

Pôle culturel Les Ursulines  
4 bis rue Horeau / BP 10357  
53203 Château-Gontier sur Mayenne cedex

billetterie › 02 43 09 21 52  
administration › 02 43 09 21 50  
[www.le-carre.org](http://www.le-carre.org)

## **Chargé.e.s des publics et de l'action culturelle**

Secteur arts vivants  
**Émilie Lebarbé**  
T. 02 43 09 21 64  
[emilie.lebarbe@le-carre.org](mailto:emilie.lebarbe@le-carre.org)

Secteur art contemporain  
**Antoine Avignon**  
T. 02 43 09 21 67 ou 02 43 07 88 96  
[antoine.avignon@le-carre.org](mailto:antoine.avignon@le-carre.org)