

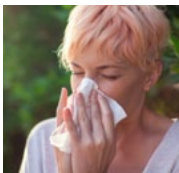


YR ARDD



CYLCHGRAWN I AELODAU RHIFYN 32 GWANWYN/HAF 2019

Ymchwil ar
effeithiau
paill
glaswellt



Tegeiriau
Trawscoed
yn eu
blodau



Croeso cynnes
i Gymru i
Lysgennad
Japan

Cynnwys



4



Uchafbwyntiau



Pa baill sy'n trwblu'r trwyn?

8



10

Yr Ardd
Japaneidd

12

Tegeirianau:
brodorol
a throfannol



14

Llain yr
Aelodau



diolch



Croeso

Mintys blasus a llesol -
a hawdd i'w dyfu 🌿

Yn Sioe'r RHS yng Nghaerdydd eleni cymaint oedd apêl yr Ardd Lles oedd gennym yno roedd rhes o bobl yn aros i gael ei gwerthfawrogi! Cafodd ei dylunio gan brentis yma, bu'r tîm garddwriaeth yn ei rhoi at ei gilydd ac yna criw Tyfu'r Dyfodol yn ei chyflwyno dros dri diwrnod y sioe. Mae poblogrwydd Gardd Lles wedi dangos y diddordeb cynyddol sydd gan bobl mewn manteision garddio o safbwynt iechyd a lles, a hefyd dealltwriaeth gynyddol o bwysigrwydd yr ymchwil, cadwraeth ac addysg y mae Gardd Fotaneg Genedlaethol Cymru yn eu cynnal.

Dros y flwyddyn ddiwethaf buom yn gyfrifol am 27,000 o sesiynau addysgol, lanswyd Banc Hadau Cenedlaethol Cymru yma, buom yn lluosogi rhai o blanhigion mwyaf prin Cymru er mwyn eu hail-gyflwyno i'w cynefin gwyllt yn y pen draw, a pharhau gyda'r ymchwil arloesol ar baill. Mae'r incwm sy'n dod o'n gweithgarwch masnachol a'r 163,000 o ymwelwyr a gafodd groeso yma dros y 12 mis diwethaf, y nifer fwyaf ers y flwyddyn pan agorwyd yr Ardd, yn helpu cynnal ein rhaglenni addysg, cadwraeth a gwyddoniaeth, ac er eu bod yn eang eisoes, mae wastad mwy yr hoffem ei wneud.

Parhau y mae ein hymdrechion i godi arian, er mwyn cynnal y gwaith anhygoel a wneir gan staff a gwirfoddolwyr. Efallai y byddwch wedi sylwi ar fannau rhoi arian heb-gyswllt sydd wedi eu gosod yn yr Ardd yn ddiweddar, ond rydym hefyd yn cyrchu nawdd ac incwm arall trwy weithio gyda chwmnïau lleol a rhyngwladol sy'n cefnogi ein gwaith. Diolch i'n holl aelodau, ymwelwyr a phartneriaid, rydym yn ganolfan arloesol yn meysydd gwyddoniaeth, garddwriaeth a chadwraeth a medrwn barhau a ddod â chlod i Gymru o bedwar ban byd.



Gardd Fotaneg Genedlaethol Cymru
Llanarthne, Sir Gaerfyrddin
SA32 8HN
01558 667149
info@gardenofwales.org.uk
garddfotaneg.cymru

Mae Gardd Fotaneg Genedlaethol Cymru yn elusen gofrestredig (rhif 1036354) ac fe'i chefnogir gan Lywodraeth Cymru, Y Loteri

Genedlaethol a Chyngor Sir
Gaerfyrddin. Barn y cyfranwyr a geir
yn Yr Ardd ac nid ydynt o reidrwydd
yn adlewyrchu safbwynt Gardd
Fotaneg Cymru. Ymholiadau am
Yr Ardd i'w hanfon at David Hardy
(pressoffice@gardenofwales.org.uk)

Golygydd: Mairwen Jones
Dylunwyd: InglebyDavies.com

Yn gweithio mewn partneriaeth â'r Ardd



Noddir gan:



Mae Tyfu'r Dyfodol yng Ngardd
Fotaneg Genedlaethol Cymru yn
rhan o Raglen Datblygu Gwledig
2014-2020 Cymunedau
Gwledig Llywodraeth Cymru a
ariennir gan Lywodraeth Cymru
a'r Undeb Ewropeaidd.



Mae'r wybodaeth yn gywir
adeg cyhoeddi'r cylchgrawn.

Huw Francis, Cyfarwyddwr

Milynwch ni:



Uchafbwyntiau

Rhai o'r straeon a digwyddiadau diweddar yn yr Ardd



Gwenyn a chodau bar DNA

Mae blodau wrth ymyl y priffyrdd yn beth cyffredin a hyfryd i'w weld, yn brawf bod llawer o gynghorau ar draws y DU yn awyddus i helpu sicrhau ffyniant pryfed sy'n peillio mewn ardaloedd dinesig. Fodd bynnag, mae'n dra phwysig plannu blodau y bydd gwenyn a gwenyn hofran yn eu ffario, a chafwyd casgliadau difyr iawn o ymchwil diweddar yn Bournemouth.

Casglodd ymchwilwyr y pail o wenyn oedd yn ymweld â'r lleiniau blodau. Daliwyd y gwenyn mewn tiwb am ychydig cyn eu rhyddhau, a gwnaed dadansoddiad DNA o'r pail a oedd wedi syrthio neu rwbio i ffwrdd i ddarganfod pa flodau yr oedd y gwenyn wedi ymweld

â nhw. Mae meta-barcodio DNA fel hyn yn bosibl oherwydd y gwaith a wnaed yma yn yr Ardd i greu cronfa ddata o DNA yr holl blanhigion blodeuol yn y DU.

Profodd y canlyniadau fod gwenyn yn wir yn defnyddio'r lleiniau blodau a ddarperir mewn dinasoedd - ond nid dibynnu ar y rhain yn unig oedden nhw. Rhai o hoff flodau'r gwenyn yn ardal sampl Bournemouth oedd ffasielia (*Phacelia*), melyn yr yd (*Chrysanthemum*), pabi (*Papava*), glas yr yd (*Centaurea*) a gwiberlys (*Echium*). Roedd planhigion gardd, bysedd y blaidd (*Lupinus*), trilliw ar ddeg (*Hydrangea*), coeden fêl (*Buddleja*) ac yswydden (*Ligustrum*) yn boblogaidd, a hefyd planhigion

gwyllt fel llwyni mwyar (*Rubus*), llaethysgallen (*Sonchus*) a letus gwyllt (*Lactuca*). Mae'n amlwg bod gwenyn yn teithio o amgylch yr ardal drefol i ddod o hyd i'r hyn sydd ei angen arnynt, yn hytrach na dibynnu ar y stribedi blodau bach a blannwyd ar eu cyfer. Nid yw'n syndod bod gwahanol wenyng, yn dibynnu ar eu maint, yn ffario planhigion gwahanol. Er enghraifft, mae gwenyn unigol bach yn cael eu cyfyngu i flodau agored fel llygad y dydd, tra bod gan gacwn dafodau hir i gyrraedd blodau dwfn. A'r wers? Bydd angen i arddwyr ddarparu ar gyfer pob chwaeth os ydym yn gobeithio cefnogi amrywiaeth gwenyn.

MAE DRYSAU PLAS PILIPALA AR AGOR



Wedi misoedd o waith cynnal a chadw angenrheidiol, mae cartref y pili-palod a'r gwyfynnod yn barod iddynt i'w fwynhau unwaith eto. Gall aelodau ac ymwelwyr grwydro o gwmpas y tŷ trofannol i weld gloŷnnod byw llachar ac ecsotig, fel y Morpho Glas bendigedig hwn. Pan mae'n llonydd ar blanhigyn yn bwydo, gyda'i adenydd ar gau, mae lliw brown yr isadenydd yn guddliw perffaith – felly mae'n dipyn o sialens i'w adnabod!

GARDDWRIAETHWR IFANC Y FLWYDDYN 2019

Ai ein Mark Matthews ni fydd yn mynd â hi? Wrth i'r cylchgrawn gael ei argraffu mae pawb yn croesi bysedd y bydd Mark yn llwyddo unwaith eto, ar ôl hedfan trwy'r rowndiau rhagarweiniol. Cynhelir y rownd derfynol yng Ngerddi Kew ar Fai 11eg, lle bydd yn rhaid ateb cwestiynau ar bob agwedd o arddwriaeth, felly bydd holl wybodaeth a phrofiad y dyn ifanc hwn yn cyfrif. Bydd yr enillydd yn derbyn Bwrsari Teithio Percy Thrower sy'n £2,500 ac yn rhodd gan Gymdeithas Garddwriaethol Sir Amwythig ac Ymddiriedolaeth Percy Thrower, i ariannu taith arddwriaethol i unrhyw ran o'r byd. Yr ail wobwr yw £950 a'r trydydd yn £550, gyda £200 i'r cystadleuwyr gorau eraill.

Dewch â'ch trysorau teuluol



Ymunwch â Fiona Bruce a chriw y rhaglen *Antiques Roadshow* a fydd yn fflmio yma yn yr Ardd ddydd Gwener, Gorff 19, 2019.

Daw tîm o arbenigwyr mwyaf blaenllaw y wlad ar gelfyddydau a hen bethau i gynig amcanbris i chi am ddim ar drysorau teuluol neu fargeinion cist car. Me pob digwyddiad gan griw'r Roadshow yn denu tua 4,000 o bobl, a

ddaw i weld tybed a oes ganddynt ryw gampwraith amhrisiadwy, gwaith sydd wedi bod ar goll am ganrifoedd lawer. P'un ai darlun sy'n werth £100,000 neu gwpan a soser sy'n werth £5 sydd ganddoch, caiff pawb farn arbenigwr ar y trysor.

Antiques Roadshow yw un o raglenni ffeithiol mwyaf poblogaidd y BBC, gyda tua chwe miliwn o bobl yn ei wyllo ar nos Sul. Bu Fiona Bruce yn ei gyflwyno ers 12 mlynedd bellach a dywed: "Mae apêl y rhaglen yn dibynnu llawn cymaint ar stori'r eitem neu ar ei berchennog ag y mae ar werth yr eitem ei hun. Does byth prinder o bobl i ddod â phethau difyr gyda stori a hanner i'w hadrodd. Dw i ar bigau drain i weld beth ddaw allan o'r bagiau a'r cesys yn 2019."



Hunlun gyda Katherine Jenkins



Gardd Lles yn Sioe'r RHS yng Nghaerdydd

Ysgogodd ein gardd arbennig, Gardd Lles, ymateb brwd gan ymwelwyr â Sioe Flodau'r RHS yng Nghaerdydd ym mis Ebrill.

Mae astudiaethau diweddar yn dangos angen cynhenid mewn pobl i gael perthynas ystyrlon gyda byd natur – yr hyn a elwir yn biophilia. Ymhlith y manteision a geir o arddio yw lleihau straen, elwa o'r ymarfer corff, a meithrin y gallu i ganolbwyntio mewn ffordd sy'n rhoi boddhad. Dyluniwyd yr ardd hon gyda'r nod o sicrhau'r buddiannau hyn, ac fe'i chrewyd gan y tîm garddwriaethol mewn partneriaeth â phrosiect Tyfu'r Dyfodol. Roedd dwy ardal ar gyfer eistedd a manau preifat i hwyluso synfyfrio ac ymwybyddiaeth ofalgar.

Dwedodd ymwelwyr bod y planhigion gwyn a phastel ynghyd â haenau o blanhigion lluosflwydd a deiliant yn falm i'r enaid. Ac wrth gwrs, i atgyfnerthu'r cyswllt â byd natur, roedd hi'n bwysig cynnwys planhigion a chynefinoedd delfrydol i bryfed sy'n peillio. Caiff elfennau o'r Ardd Lles eu rhoi i staff gweithgar Ysbyty Treforys, a'u gosod mewn clos lle caiff pawb eu gwerthfawrogi.



O ddarlun Nick Russell i'r ardd i'w rhyngwngedig.

TYFU'R DYFODOL YNG NGOGLEDD CYMRU



Mae'n bleser cyhoeddi bod Tyfu'r Dyfodol bellach yn gweithio gyda chanolfan sy'n bartner yn y gwaith o gynnig cyrsiau, sef Gardd Fotaneg Treborth, Prifysgol Bangor lle mae Busybees ac Elfennau Gwyllt, menter gymdeithasol sydd wedi ymrwmo i gysylltu pobl â byd natur, yn darparu cyrsiau Tyfu'r Dyfodol yng ngogledd-orllewin Cymru. Cynhaliwyd y cyntaf ohonynt ym mis Ebrill ym Mhen-y-bonc, Bangor. Cynigiodd y tiwtor, Lisa Mundle, arweiniad ar ddylunio gardd yn benodol ar gyfer Tyfu Bwyd Organig, a chafodd y sesiwn ymarferol ei gwerthfawrogi'n fawr gan y mynychwyr: 'Roedd hi'n hwyli rhoi tro ar ddylunio fy ngardd fy hun ... trafodaethau gwerthfawr ... diwrnod bendigedig mewn lleoliad ysbrydoledig.' Bydd y dilyniant wrth fodd calon pob garddwr: 'Tyfu Cynnyrch Gwell'. Ymhlith cyrsiau'r misoedd nesaf bydd 'Fforestydd Bychain' a 'Gwneud yn Fawr o'ch Cynnyrch'.



I weld y dewis eang o gyrsiau difyr sydd ar gael yma yn yr Ardd, ewch i: garddfotaneg.cymru



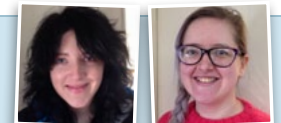
GWISGWCH HET GALED

... a chewch gyfle i ddod yn agos at yr argaeau, y pontydd, a seiliau'r llynnoedd: dyma'r math o beirianeg y mae pobl yn hoff iawn o'i astudio a'i ddeall. Mae llawer o gefnogwyr yr Ardd ac ymwelwyr hefyd yn edrych ymlaen at weld adferiad y parcdir godidog ac mae'r cyfle i gael golwg agos ar y gwaith wrth iddo datblygu eisoes yn boblogaidd. Cynhelir teithiau tywys rheolaidd o gwmpas y mannau allweddol ac mae'r cynnydd yn gyffrous i'w wyllo, wrth i gynlluniau ac amcaniau droi'n realiti. Edrychwch ar y wefan neu yn y llyfryn digwyddiadau i weld dyddiadau ac amseroedd, a dewch â'ch holl gwestiynau i'w gofyn i'r arbenigwr a fydd yn eich tywys.



ANRHYDEDDU ALICE

Mae'n debygol mai Alice Abadam, etholfreintwraig, areithwraig ac awdur, yw'r wraig enwocaf o blith menywod Middleton. Fel rhan o'r gynhadledd ar fenywod ystadau mawr Cymru a gynhaliwyd yn yr Yr Ardd yn yr hydref, dadorchuddiwyd plac glas er anrhydedd iddi gan nith Alice, Margaret Vaughan, wedi ei gwio'n addas yn lliwiau'r mudiad Hawliau i Fenywod.



ddylanwad William Paxton ar dref Dinbych-y-pysgod, gan ddysgu sut oedd ei fuddsoddiad a'i gariad at y lle wedi siapiro cymeriad y dref. 'Dw i'n edrych ymlaen at helpu gydag arddangosfa yn Amgueddfa Dinbych-y-pysgod yn yr haf, yn canolbwyntio ar ddylanwad Paxton.'

Dau Wyneb Newydd yn y Tîm

Wrth i'r gwaith ar adfer y parcdir ddod yn ei flaen yn ddrmatig, mae dyfodiad dau brentis wedi cael ei werthfawrogi'n fawr. Mae Manon Williams (cwith) a Joanne Evans (dde) yn frwd am agweddau penodol o'u swyddi fel Prentisiaid Lleoliad Etifeddiadaeth Ddiwylliannol, yn deillio o brofiad ac arbenigedd y ddwy. Dywed Rheolwr y Prosiect, Helen John, bod eu dylanwad i'w weld yn

barod: 'Mae gan Jo a Manon greadigrwydd, brwdfrydedd a hyblygrwydd sy'n eu gwneud yn gaffaeliad mawr i'r tîm.' Ymhlith sgiliau Manon mae ffotograffiaeth ac mae wedi troi at destunau annisgwyl - ffwng a chen. 'Dw i wedi bod yn defnyddio lens telesgopig i gael golwg agos ar gen ac mae'r portreadau'n syndod o artistig.' Mae Jo ar y llaw arall wedi mwynhau gwneud ymchwil i

Pa baill sy'n trwblu'r trwyn?

Gyda 25% o boblogaeth y DU yn byw gyda naill ai asthma neu glefyd y gwair, bydd manteision pellgyrhaeddol i ymchwil yr Ardd ar baill glaswellt sydd yn yr awyr o'n cwmpas.

Mae'r Ardd yn falch o fod yn rhan o brosiect mawr dros dair blynedd i ddadansoddi'r paill glaswellt sydd yn yr awyr, gan weithio mewn partneriaeth â gwyddonwyr ym mhrifysgolion Bangor, Aberystwyth, Caerwysg, De Cymru Newydd, Queensland a Chaerwrangon, ac mewn cydweithrediad â Swyddfa Dywydd y DU. Mae'r tîm, a adwaenir ar y cyd yn PollerGEN, eisoes wedi darganfod nad dim ond faint o baill glaswellt sydd yn yr aer sy'n achosi diwrnodau arbennig o wael i ddiodeffwyr asthma a chlefyd y gwair. Gallai cynnydd yn y nifer o ymosodiadau asthma neu glefyd y gwair dwys ar ddiwrnodau penodol fod yn gysylltiedig â'r paill a gaiff ei ryddhau gan rywogaethau arbennig o laswellt.

Mae'r 'cyfiri' a'r rhagolygon ar gyfer paill ar hyn o bryd yn asesu llwyth cyfan paill yn yr aer ac, er y gall gwyddonwyr wahaniaethu rhwng y paill a grëwyd gan goed a rhywogaethau chwyn unigol, mae wedi profi'n amhosibl bron i'r dulliau rhagweld presennol adnabod paill glaswellt gwahanol.

METABARCODIO

Mae techneg metabarcodio wedi newid yn ddramatig y ffordd y caiff paill ei ddadansoddi. Mae'r dechneg arloesol a ddatblygwyd gan y tîm yn yr Ardd, yn galluogi gwyddonwyr i nodi'n awtomatig unrhyw ddarnau o ddeunydd a ddaliwyd mewn sampl o aer, dŵr neu bridd, trwy adnabod a chydweddu ei 'god bar' DNA unigryw. Bu barcodio DNA yr holl blanhigion blodeuol sy'n frodorol i Brydain yn hanfodol i hyn; prosiect a arweiniwyd gan Dr Natasha de Vere, Pennaeth Gwyddoniaeth yr Ardd.

Meddai Dr de Vere: 'Cymru oedd y wlad gyntaf yn y byd i farcodio pob un o'i phlanhigion blodeuol ac yna aethom



ati i gynnwys pob planhigyn yn y DU. Cafodd y technegau a'r biowybodaeth hanfodol a ddefnyddir yn y prosiect paill glaswellt hwn eu perffeithio yma yng ngorllewin Cymru.'

Am y tro cyntaf, dadansoddwyd paill glaswellt a gasglwyd yn ystod un tymor gan ddefnyddio'r uwchdechnoleg hon. Bu modd felly i'r tîm ymchwil ddechrau ymchwilio i gysylltiadau rhwng mathau penodol o baill a'r dyddiau hynny sydd anoddaff i unigolion ag alergedd i baill a phobl sy'n dioddef o asthma.

ALERGEDD

Mae'r Athro Simon Creer o Brifysgol Bangor, sy'n arwain yr ymchwil, yn esbonio: 'Rwy'n dioddef fy hun o glefyd y gwair ac rwy'n gwybod, ar rai diwrnodau – er gwaethaf rhagolwg o baill uchel – y gallaf ddiodeff llai nag ar ddiwrnodau eraill pan fydd y rhagolwg yn is. Gwnaeth hyn i mi ac eraill feddwl tybed ai llwyth uchel o baill yn unig sy'n achosi'r broblem neu a yw'r gwahanol fathau o laswellt yn achosi gwahanol lefelau o adwaith.'

Ychwanegodd Georgina Brennan, a ddadansoddodd 'DNA amgylcheddol' yr awyr ym Mhrifysgol Bangor: 'Mae dod ag ystod o arbenigwyr at ei gilydd wedi ein galluogi i ddod o hyd i atebion cychwynnol. Ein tasg ni nawr yw datblygu darlun cliriach, canfod o ble y daw'r paill, sut mae'n symud drwy'r aer a sut y gellir cysylltu gwahanol fathau o baill ag alergedd.'

Ym Mhrifysgol Exeter, maent bellach yn ymchwilio i setiau o ddata am ymweliadau â meddygon teulu, derbyniadau i'r ysbyty a gwariant ar rai cynhyrchion fferyllol er mwyn nodi cydberthnas rhwng data gofal iechyd a chynnydd mewn paill glaswellt o fathau arbennig. Gall tymor blodeuo glaswellt, sef o ddiwedd mis Mai i fis Medi yn y DU ar hyn o bryd, arwain at gostio biliynau o bunnoedd: hyn yn deillio o golli ansawdd bywyd, cael amser o'r gwaith, ymweliadau â meddyg teulu ac ysbyty, ac arian a warir ar ddeunydd fferyllol. Trwy daflu goleuni pellgyrhaeddol, gall y prosiect fod o fudd i unigolion ac i'r gwasaeth iechyd.

Dathlu yn ein Gardd Japaneaidd

Ar Fehefin 4 2019 byddwn yn dathlu agoriad swyddogol yr Ardd Japaneaidd wedi iddi gael ei hadnewyddu, a hynny yng nghwmni Mr Koji Tsuruoka, Llysgennad Japan, ein gwestai anrhydeddus. Bydd yr Arglwydd Dafydd Elis Thomas, AC, yn ei groesawu'n swyddogol, mewn achlysur lle gellir gwir werthfawrogi'r dwyrain a'r gorllewin ochr yn ochr. Bydd teithiau, sgysiau a chyflwyniad i'r Seremoni Te Japaneaidd, Chadō, yn ogystal â cherddoriaeth gan Ddrymwyr Taiko Aber a thelyn Geltaidd. Fe'ch gwahoddir yn gynnes i'r dathliadau hyn.

O'r cychwyn cyntaf, mae hon wedi bod yn rhodd o ardd. Mae ei henw, 'Sui ou tei', yn cyfeirio at flodau cenedlaethol Japan a Chymru, sef blodyn ceirios a chenhinen Pedr, ac mae'n cynrychioli cysylltiad rhwng y dwyrain a'r gorllewin y mae'r Ardd yn arbennig o falch ohono.

I ddechrau, gardd sioe yn Sioe Flodau'r RHS yn Chelsea yn 2001 oedd Sui ou tei, yn ennill medal aur i'w dylunydd, yr Athro Masao Fukuhara, ac yn cael ei phennu'n Ardd Orau'r Sioe. Fel rhan o ŵyl Japan 2001, roedd llywodraeth Japan wedi cyd-noddi'r ardd gyda'r *Daily Telegraph*.

Ar ôl Chelsea, bu Gardd Fotaneg Genedlaethol Cymru yn ffodus iawn i gael cynnig y cyfle i roi cartref parhaol i'r ardd hyfryd hon yn yr ardd fotaneg newydd, a daeth yr Athro Fukuhara a'i dîm o arddwyr o Japan i'w gosod yma. Erbyn 2017 roedd angen gwaith adnewyddu a chyda chymorth y Japanese Garden Society cychwynwyd ar raglen adfer, wedi ei hariannu yn rhannol gan lywodraeth Japan. Atgyweiriwyd yr adeilad, y wal, y llwybrau a'r ffens bambw, bu tocio helaeth ac ailblannu a chwblhawyd y cyfan erbyn gwanwyn 2019, gyda chymorth ac arweiniad diwyd oddi wrth Graham Hardman o'r gymdeithas uchod trwy gydol y broses.



SIPIAN TE A DIHUNO'R YSBRYD

Creigiau, mwsogl, graean, tŷ te: dyma'r manylion rydym bellach yn eu disgwyl mewn gardd Japaneaidd, wedi'i chynllunio gyda gofal i hybu sylw gofalgar a phwrpasol. Fel y dywed Monty Don mewn erthygl ddiweddar yn y cylchgrawn *Gardeners' World*, 'Y bwriad yw canolbwyntio'ch holl sylw ar y manylion hyn ac, yn y broses, gadael i holl ofalon a busnes y byd sydd y tu allan lithro oddi arnoch.'

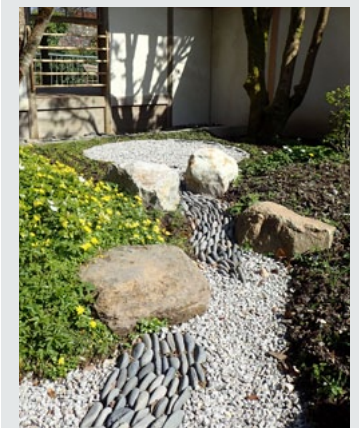
Wrth edrych ar ein gardd Japaneaidd a'r ty te, byddwch yn sicr o'i fwynhau mwy os oes gennych rywfaint o ddealltwriaeth o arwyddocâd siapiau a syniadau penodol. Mae'r cylch mawr o raeau yn siâp cymesur dymunol, ond mae hefyd yn lleuad, ac mae'n gylch o ddŵr sy'n adlewyrchu'r lleuad. Sylwch ar y ffrwd o gerrig sy'n arwain allan ohono ac mae'r cylch yn troi i fod yn darddiad afon o gerrig sy'n llifo wedyn i mewn i'r ardd sych – a honno, yn baradocsaid ddigon, yn cyfleu dŵr llyn neu'r môr. Mae angen canolbwyntio a defnyddio'r dychymyg i werthfawrogi bod pob elfen o'r byd naturiol yn cael ei chynrychioli yma mewn cynllun syml, cynnill.



Mae'r adeilad yr ydych yn sylwi arno gyntaf yn cynrychioli *yori*, encil gwledig lle gallai meudwy fyw, ymhell oddi wrth y byd prysur. Yn yr 17eg ganrif, gwelwyd bod adeiladau o'r fath yn lleoliad defnyddol ar gyfer seremoni de. Mae hwn yn hen arfer Japaneaidd lle mae gwahoddwyr yn paratoui cwpanaid o de gwyrd powdrog i'w westeion, wedi'i chwsgio â dŵr berwedig.



Mae'r arwyddost neu'r *michishirube* y gallwch edrych arno'n fanwl o'r llwybr, ar ffurf colofn fach, garreg. Gosodwyd arwyddion o'r math ar hyd hen ffordd Tōkaidō a oedd yn cysylltu Edo (Tokyo erbyn heddiw) gyda Kyoto, prifddinas hynafol Japan.



Tegeirianau

Mae'r tegeirianau brodorol yn eu blodau, ac yn wledd o liw ar ddolydd a chaeau Gwarchodfa Natur Genedlaethol Waun Las.



TU ALLAN

Ar nifer o ddiwrnodau ym mis Mai, (Mai 20-24 a 27-31) bydd gwirfoddolwyr yn brysur yn cofnodi'r blodau gwyllt sydd wedi cyrraedd ein ddolydd yn naturiol, ac yn sicr bydd tegeirianau brodorol yn eu plith. Dylai un o'r harddaf ohonynt, tegeirianau coch y gwanwyn *Orchis mascula* fod yn ei flodau ar gyfer yr wythnosau cofnodi, a gellir dod o hyd iddo yn agos at y llwybr ar hyd Llyn Uchaf. Mae'n debyg y byddai gwarchod yn gwneud swyn serch o'r gwreiddiau ers talwm. Rhaid dod yn ôl ddiwedd Mehefin i weld tegeirianau llydanwyrdd *Plantanthera chlorantha* yn eu blodau, toreth hyfryd ohonynt ar ddôl Trawscoed. Mae technegau ffermio'r Ardd yn sicrhau bod blodau gwyllt yn ffynnu, ac mae'r recordiad yn ein helpu ni i sylwi ar y cynnydd yn amrywiaeth a niferoedd y blodau gwyllt ar ein tir ffermio, a'i fonitro. Mae gan degeirianau gwyllt cloron tanddaearol sy'n cynhyrchu coesyntau, dail a blodau newydd bob blwyddyn.

Gallech dybio y byddai'n hawdd adnabod tegeirianau brych *Dactylorhiza fuchsii* ond gan fod y blodau'n amrywio'n fawr o safbwynt lliw, taldra a morffoleg, nid yw'n fater hawdd o gwbl, er eu bod i'w gweld ar draws ddolydd gwair Gwarchodfa Natur Genedlaethol Waun Las.

Mae tegeirianau brych y rhos *Dactylorhiza maculata*, ar y llaw arall, yn fwy cyffredin mewn tir llaith ac mae nifer cynyddol i'w cael ar Gae Brwyn, yr ardal lle mae blodyn sirol Sir Gaerfyrddin, y carwy droellennog, hefyd i'w gweld yn helaeth. Bydd y galdris lydanddail *Epipactis helleborine* weithiau'n ymddangos fel chwyn yng Ngardd y Creigiau, felly rhaid i'r gwirfoddolwyr fod ar eu gwylidwriaeth wrth dacluso.

A THU MEWN

Yn y cyfamser, ym Mhlas Pilipala, y tŷ trofannol lle y gallwch wyllo pilipalod a gwyfynnod rhyfeddol, mae'r tegeirianau trofannol yn tyfu ar y planhigion eraill sydd yno. Maent yn amsugno dŵr a maetholion o hylif wedi ei gymysgu'n arbennig ar gyfer eu bwydo – proses y mae modd ei ail-greu gartre trwy brynu bwyd tegeirianau arbennig.

Un tegeirianau epiffytig trofannol hynod drawiadol yw *Aeranthus grandiflora* a ddaw o goedwigoedd glaw llaith Madagascar lle mae'n tyfu i fyny at 1200 metr. Mae'r blodau persawrus, lled dryloyw, yn dipyn o ffefryn gan Carl Holmes o'r adran garddwriaeth sy'n gweithio ym Mhlas Pilipala. Ei gyngor ef yw peidio â thorri coesyn blodyn ar ôl iddo wywo gan fod modd iddo ailffodeuo weithiau er iddo ymddangos yn farw.

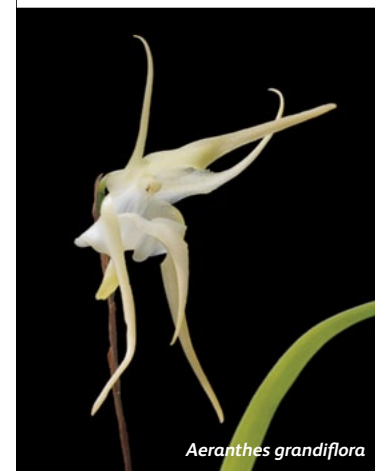
Beth am wirfoddoli a'n helpu i gofnodi ein blodau gwyllt? I gael rhagor o wybodaeth cysylltwch â Manon Williams: manon.williams@gardenofwales.org.uk neu ffoniwch 01558667178



Dactylorhiza fuchsii



Plantanthera chlorantha



Aeranthus grandiflora

chwith: *Dactylorhiza praetermissa* – tegeirianau-y-gors deheuol ar ddôl Trawscoed.

Helpwch ni i achub planhigion prin Fietnam

Mae Fietnam yn gartref i amrywiaeth anhygoel o blanhigion ond mae llawer mewn perygl o ddiflannu oherwydd nifer o ffactorau ecolegol fel colli cynefin a newid yn yr hinsawdd. Mae angen gweithredu ar frys i'w diogelu. Nod Gardd Fotaneg Genedlaethol Cymru yw helpu trwy weithio ar y cyd â gerddi botaneg eraill yn y DU a phartneriaid lleol, a bwriedir cynnal taith i'r rhanbarth yn ddiweddarach eleni. Bydd casglu had mewn ffordd gynaliadwy yn ein galluogi i ddatblygu casgliad *ex situ* yn yr Ardd.

Mae'r prosiect eisoes wedi'i gefnogi'n hael gan y Gymdeithas Arddwriaethol Frenhinol a Gofal Amgylcheddol Spencer ond mae'r Ardd angen eich help chi i noddi ein curadur, Will Ritchie, i ymuno â'r daith.

Am ragor o fanylion neu i roi arian, ewch i dudalen [JustGiving Gardd Fotaneg Genedlaethol Cymru](#).



diolch