



Programme

septembre 2017 > août 2018
spectacles • expositions • conférences

Le meilleur est à l'intérieur !

Saison 2017/2018
Rapport d'activités



SOMMAIRE

Le projet	p. 1
L'artistique	p. 2
• La programmation	p. 3
• Les temps forts	p. 9
• La compagnie associée	p. 12
• Coproductions / résidences	p. 13
L'action culturelle	p. 14
• Les enjeux	p. 15
• L'accompagnement des publics	p. 16
• La sensibilisation et la transmission par la pratique	p. 18
• Des parcours complets pour les scolaires	p. 21
Vie de la structure	p. 26
• La communication	p. 27
• L'équipe	p. 29

Les missions des Scènes nationales et des Centres d'art contemporain

- > s'affirmer comme lieu de production de référence nationale dans les domaines de la création contemporaine,
- > organiser la diffusion et la confrontation des formes artistiques,
- > participer dans leur aire d'implantation à une action de développement culturel favorisant de nouveaux comportements à l'égard de la création artistique et une meilleure insertion sociale de celle-ci.

Association à but non lucratif (loi 1901) créée en 1991, Le Carré est subventionné par la Communauté de communes du Pays de Château-Gontier, l'Etat (Direction Régionale des Affaires Culturelles des Pays de la Loire), le Conseil départemental de la Mayenne et le Conseil Régional des Pays de la Loire.

Garant de la bonne gestion de la structure, le Conseil d'administration est composé de 11 membres de droit (6 représentants pour le Pays de Château-Gontier / 1 pour le Conseil Départemental / 1 pour le Conseil régional / 3 pour l'Etat) et de 6 membres associés représentant la société civile.

Après avoir été labellisé Théâtre missionné en 1998, Le Carré devient Scène nationale en 2002. Cette reconnaissance du Ministère de la Culture le fait rejoindre le réseau des 72 Scènes nationales en France.

En 2003, le Centre d'art contemporain est conventionné par l'Etat. Le Carré devient ainsi une des 3 scènes nationales réunissant ces deux champs artistiques en son sein.

En 2006, l'arrivée d'une artiste à la direction marque une autre singularité.

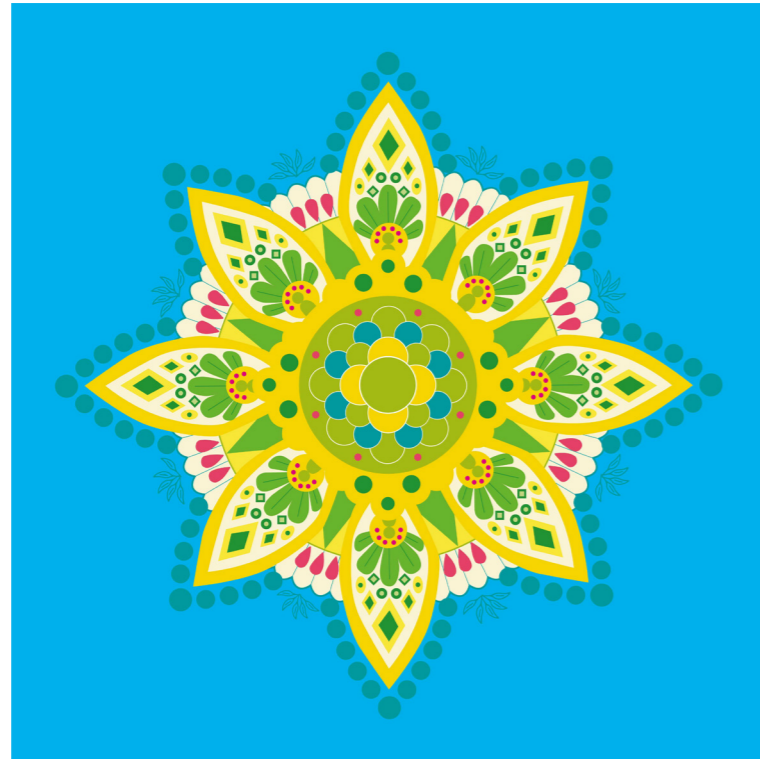
En décembre 2017, à l'annonce par le ministère de la Culture de la création d'un nouveau Label d'état : Centre d'Art Contemporain d'Intérêt National (CACIN) le Carré se porte candidat.

Cette double labellisation unique en France viendrait reconnaître avec force la singularité de la structure développant sans relâche les croisements des genres artistiques, le croisement des œuvres et du public, le croisement des idées et des découvertes.

Lieu culturel structurant du territoire, convaincu des vertus de la coopération et du faire ensemble, le Carré développe un travail important de partenariats avec les autres lieux culturels du département et au-delà. Il anime un réseau de professionnels exigeants et crée du lien sensible et social.

Fier du soutien de toutes les tutelles et de ses mécènes, dans le respect de ses missions, le Carré propose une offre artistique exigeante et variée à destination de chacun.

Avec toujours la volonté que les habitants du territoire s'approprient de plus en plus leur scène nationale et leur centre d'art contemporain, toute l'équipe part à la rencontre des publics avec des spectacles en décentralisation, de très nombreux rendez-vous de sensibilisation et d'actions culturelles.



L'ARTISTIQUE

SE METTRE AU VERT

chercher se déconnecter
respirer
regarder ailleurs
prendre du temps pour soi
rêver
méditer
s'écologiser
prendre les chemins de traverse

sourire aux anges
go green
"on n'est pas bien là ?, paisibles,
à la fraîche, décontractés du ..."
guetter le rayon de soleil entre les nuages
se contredire

un trou

être paisible
s'envoler
effeuiller les marguerites
se faire oublier
de quitter la circulation à sens unique
faire une halte
être fainéant

lire dans un hamac
voir un spectacle
harmoniser ses humeurs
s'aimer dans la paille
s'asseoir devant une œuvre d'art
manger du chocolat en écoutant de la musique
être heureux

de verdure

take a walk on the wild side
ne plus bouger
passer sa vie en villégiature
écouter un silence
trouver la sérénité
se mettre en jachère
apaiser le quotidien
reprendre haleine
se délasser
être peinard
pépère
se déstresser
souffler sur les pissenlits
se retirer du brouhaha
mettre les doigts de pieds en éventail

gouter la première gorgée de bière
se délecter dans l'ennui
observer une abeille
tenter de marcher sur son ombre
adoucir son vocabulaire
se créer un intermède
dire Basta !

où chante

s'alanguir
faire durer le plaisir
changer l'unité de temps
regarder un vieux western
musarder
se griser
chanter faux sur un vieux blues

une rivière...

Événement	Artistes / Compagnies	Département Cie	Région / Pays compagnie	Nbre rep. Tout public ou durée	Nbre rep. scolaires
EXPOSITION					
Percées	Gaëlle Chotard	Paris	île de France	8	
Stalactite & Stalagmite	Laurent Le Deunff	Bordeaux	Nouvelle-Aquitaine	12	
Gontierama	Stéphane Vigny / Marcel Dinahet Laurent Le Deunff Présence Panchounette / Michel Blazy	Piacé / Rennes Bordeaux / Paris		13	
THÉÂTRE					
Abeilles	Théâtre Avide	Seine-Saint-Denis	Île-de-France	1	
Dancefloor memories	Théâtre de l'Ephémère	Sarthe	Pays de la Loire	2	
Iliade	Cie A Tire d'aile	Paris	Île-de-France	1	
Kyoto Forever 2	Cie Vertical Détour	Seine-et-Marne	Île-de-France	1	
La fonction de l'orgasme	Cie Jabberwock	Indre-et-Loire	Centre-Val de Loire	1	
L'assassin sans scrupules	Cie Art Zygote	Mayenne	Pays de la Loire	1	
Le roi des rats	Cie Loba	Maine-et-Loire	Pays de la Loire	1	
Souliers rouges	Cie Les Nuits claires & Agnello	Hérault	Occitanie	1	3
Sur les cendres en avant	Cie Les Gens qui tombent	Paris	Île-de-France	1	
Wild West Women	Théâtre de l'Ecrou & Coopérative Solentiname	Marne	Grand Est	1	
DANSE					
Cendrillon	Malandain Ballet Biarritz	Pyrénées-Atlantiques	Nouvelle-Aquitaine	1	
Correction	VerTe Dance		République Tchèque	1	
Tetris	Ballet National de Marseille	Bouches-du-Rhône	Provence-Alpes-Côte d'Azur	1	3
FORMES MANIPULÉES					
A Table !	Cie Gare centrale / Collectif Aïe Aïe Aïe Collectif Label Brut	Bruxelles / Ille et Vilaine Mayenne	Belgique / Bretagne Pays de la Loire	2	
Dal Vivo !	Flop Lefebvre	Maine-et-Loire	Pays de la Loire	1	4
Happy endings	Collectif Label Brut	Mayenne	Pays de la Loire	2	

La petite conférence manipulée	Cie Index	Loire-Atlantique	Pays de la Loire	1	2
Les malédictions	Cie La Volige	Deux-Sèvres	Nouvelle-Aquitaine	1	
Les Somnambules	Cie Les Ombres portées	Paris	Île-de-France	1	3
Rêves et motifs	Cie Les Rémouleurs	Seine-Saint-Denis	Île-de-France	1	
Romance	La Soupecie	Bas-Rhin	Grand Est	1	5
Une Tache sur l'aile du papillo	Cie Ches Panses Vertes	Somme	Hauts-de-France	1	
ARTS DE LA PISTE					
Entre Chien et Loup	Cie 3 X Rien	Maine-et-Loire	Pays de la Loire	3	1
Loop	Cie Stoptoï	Sarthe	Pays de la Loire	2	1
MUSIQUE / CHANSON					
Astériorion	Le Pont Supérieur ESM Bourgogne-Franche-Comté	Loire-Atlantique	Pays de la Loire	1	
Bach (et)moi	Patricio Cadena Pérez	Mayenne	Pays de la Loire	1	
Concert Ornitho-décalé	Chanteurs d'Oiseaux	Somme	Hauts-de-France	3	
Donna	Ensemble Il Festino		Belgique	1	
Ensemble Chromosphère	Le Pont Supérieur ESM Bourgogne-Franche-Comté	Loire-Atlantique	Pays de la Loire	1	
Ma Mère l'Oye	Quatuor Debussy	Rhône	Auvergne-Rhône-Alpes	1	
576° Nord	Magnetic Ensemble	Paris	Île-de-France	1	
576° Sud	La colonie de vacances	Paris	Île-de-France	1	
Ben l'Oncle Soul		Paris	Île-de-France	1	
Détours	Cie Eclats	Gironde	Nouvelle-Aquitaine	1	5
Silence	Cie Atelier de papier	Maine-et-Loire	Pays de la Loire	1	3
THAT'S ALL FOLK	Ensemble Instrumental de la Mayenne	Mayenne	Pays de la Loire	1	
Tours de mains	Cie Eclats	Gironde	Nouvelle-Aquitaine		1
Tours de voix	Cie Eclats	Gironde	Nouvelle-Aquitaine		1
HUMOUR					
60 minutes avec Kheiron	Kheiron	Paris	Île-de-France	1	

Trois événements dans des structures culturelles voisines ont été également proposés au cours de la saison :
Exposition de Romain Rambaud et concert de Magnetic Ensemble au 6PAR4 dans le cadre de 576°
«Ba-ta-clan» à l'Entracte à Sablé-sur-Sarthe
«Les Os noirs» au Cargo à Segré.

La saison en quelques chiffres

41 événements
79 représentations

17877 places
mises en vente

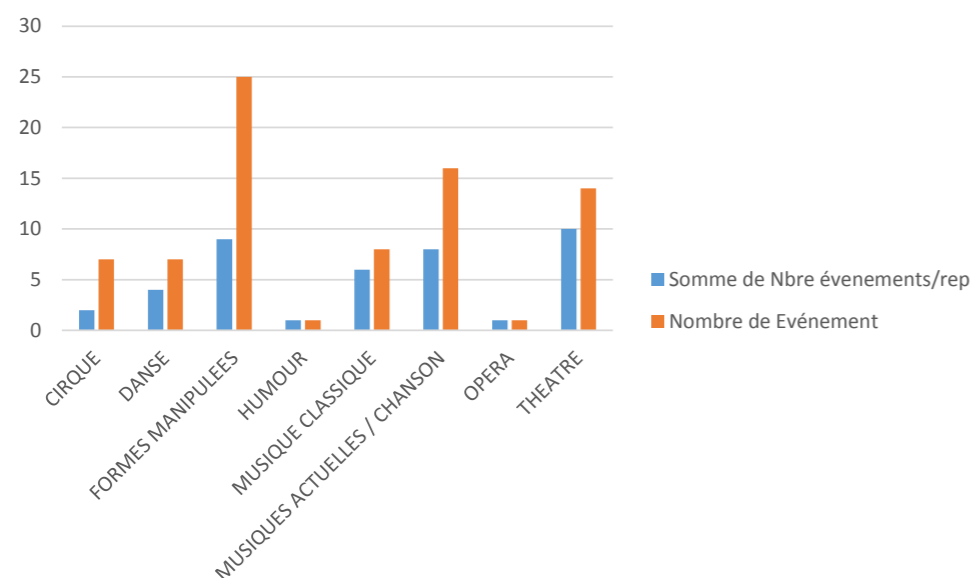
14156 places vendues
Taux de remplissage 79,2 %

4794 places scolaires
(représentations tout public
+ scolaires)
33,9 % du total de places
vendues

3 expositions
(Pour Gontierama, 3 lieux
d'exposition)
171 jours d'ouverture au public
(hors créneaux groupes scolaires)

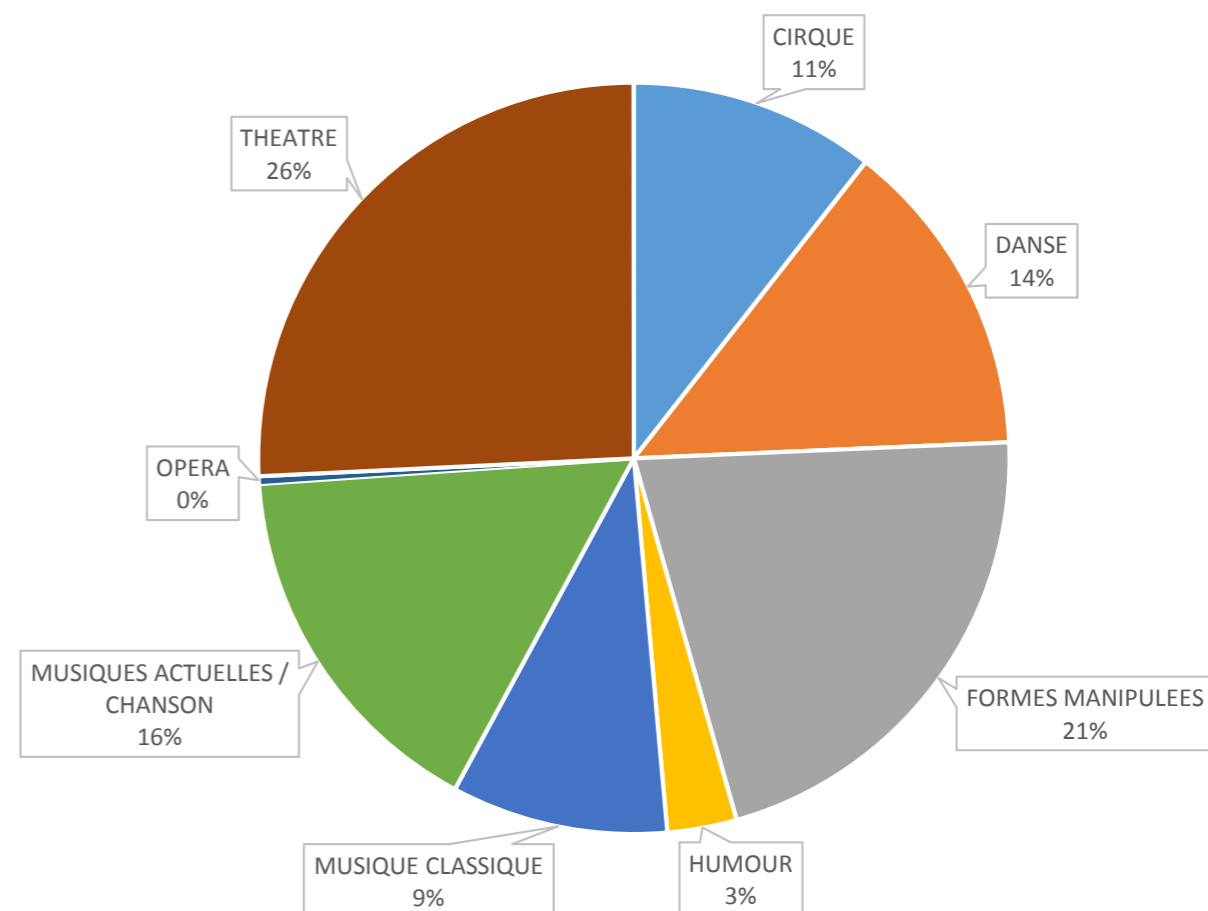
8790 visiteurs
dont 3104 scolaires (35,3 %)

Nombre d'événements et
de représentations par discipline



4 compagnies départementales
10 compagnies régionales (hors Mayenne)
26 compagnies nationales (hors Pays de la Loire)
3 compagnies internationales

Fréquentation par discipline



Recettes de billetterie
125 206 €

Prix moyen du billet
(hors places exonérées)
11,12 €

Mécénat et partenariat

En 2017, Le Carré compte 30 mécènes et 8 entreprises partenaires au sein de son club d'entreprises correspondant à un apport de **44 600 €**.

Une tarification attractive

Les tarifs vont de **3 € à 30€** suivant les spectacles et les catégories de publics.

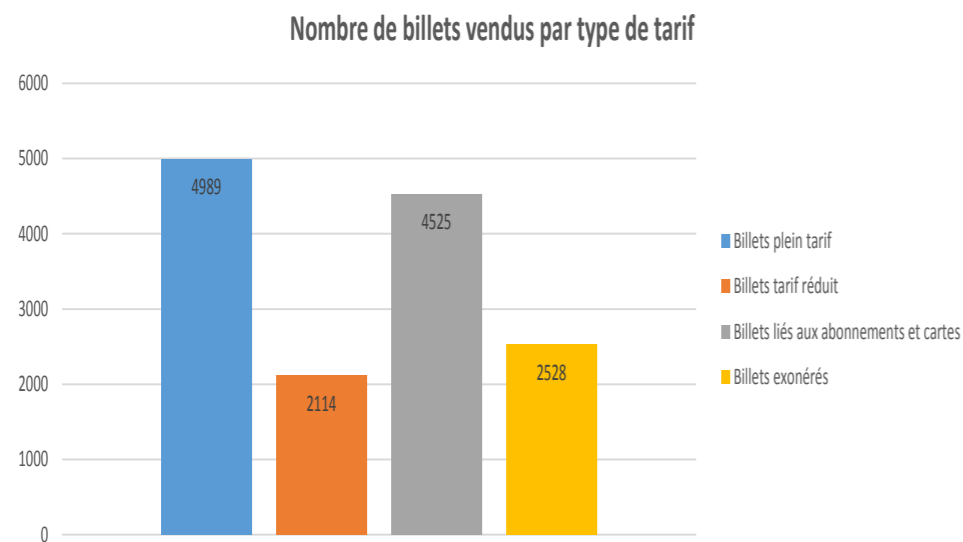
Seuls trois spectacles à **tarif exceptionnel (30€)** sont programmés sur la saison.

Ils correspondent à une programmation dite de «tête d'affiches» ou des productions avec une distribution très importante.

Plusieurs formules d'abonnement découverte à trois spectacles sont proposées ainsi que des cartes de fidélité alliant souplesse et réductions tarifaires.

Des facilités de paiement (prélèvement en 3 fois) existent depuis plusieurs années et de nombreux **moyens de règlement** sont acceptés pour faciliter la venue de chacun :

- > Chèques-vacances
- > Chèques culture
- > Chèques loisir (CAF/MSA)
- > Pass Culture Sport
- > Chéquier jeunes collégiens
- > Chèques découverte



Répartition des places exonérées

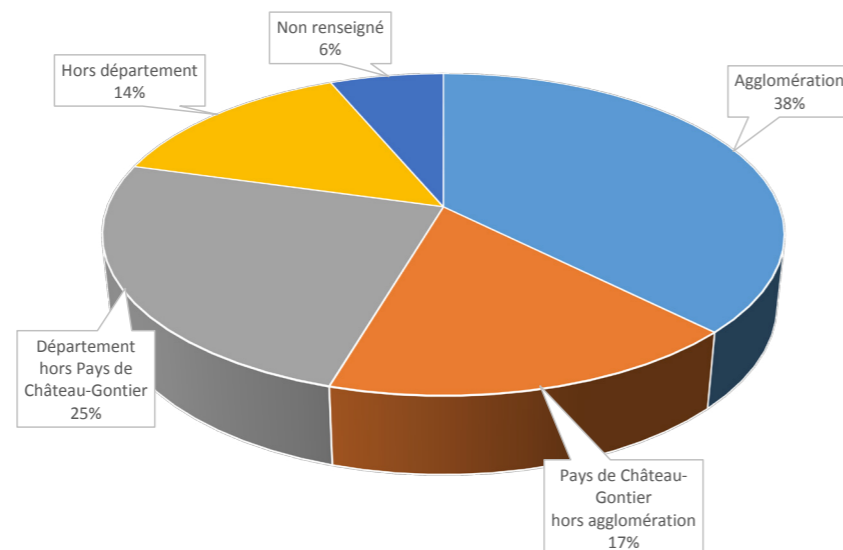
- Événement gratuit > 322
- Places gagnées média / associations > 89
- Invitation Cies / créations > 322
- Places presse > 25
- Places professionnels > 111
- Places personnel > 400
- Places accompagnateurs scolaires > 682
- Places contreparties mécénat / partenariat > 577

Entre 2016/2017 et 2017/2018

Renouvellement du public
61%

Augmentation du public
12%

Origine géographique des spectateurs



LES TEMPS FORTS

576°

Cette troisième année de collaboration entre Le Carré et le 6PAR4, Scène musiques actuelles, à Laval inaugure pratiquement la saison et permet de tester une nouvelle période de programmation et sa réception par le public

576°, c'est une date de musiques actuelles dans une configuration spéciale au Carré et une commande d'une installation d'art contemporain pour le 6PAR4, compatible avec la programmation du lieu.

576° Nord au 6PAR4

Commande à l'artiste plasticien **Romain Rambaud** d'une oeuvre pour la salle du 6PAR4.

Soirée d'inauguration avec concert du Magnetic Ensemble.

234 visiteurs dont 157 scolaires

Le médiateur du Carré, secteur art contemporain est intervenu sur les périodes d'ouverture au public et sur l'accueil des groupes scolaires.



Baisse de la fréquentation par rapport à la 2ème édition. Difficulté à mobiliser les scolaires fin septembre, début octobre. L'événement a encore besoin d'affirmer son existence sur le territoire pour parvenir à toucher le public art contemporain et la fréquentation du public musiques actuelles est encore tributaire de l'attrait du ou des concert(s) proposé(s) pendant l'exposition. Ce croisement des publics constitue tout l'enjeu de ce partenariat.

576° Sud au Carré

Concert de **La Colonie de Vacances**, installation quadriphonique dans le cloître des Ursulines

341 spectateurs



Onze

Biennale de la marionnette et des formes manipulées

Mayenne / Sarthe / Maine-et-Loire

Pour cette 4^{ème} édition, 2 nouvelles structures culturelles ont rejoint les 11 partenaires initiaux :

> Service culturel de la Ville de Changé (53)

> Villages en scène / saison du territoire Loire Layon Aubance (49)

Le Carré a accueilli 7 spectacles dans le cadre de la biennale :

Rêves et motifs

Les Malédictiones

La Petite Conférence manipulée

Une Tache sur l'aile du papillon

Les Somnambules

Loop

A table !

2301 entrées

(7372 entrées sur tout le festival)



Atelier adulte – enfant, en lien avec le spectacle *Les Somnambules* - Compagnie Les ombres portées

Mercredi 31 janvier de 14h à 16h30 au Grand Comble du théâtre des Ursulines (21 participants)



Mené par Séline Gülgönen et Florence Kormann, respectivement musicienne-bruiteuse et comédienne-manipulatrice

Les participants ont réfléchi collectivement à une ville imaginaire, onirique... Guidés par les marionnettistes du spectacle, ils ont approché les principes propres à la technique du théâtre d'ombres.

Gontierama 2018

5 LIEUX / 5 ARTISTES

DES EXPOSITIONS

Le Pays de Château-Gontier et Le Carré, Scène nationale - Centre d'art contemporain, s'associent et proposent à cinq artistes de faire dialoguer création contemporaine et patrimoine.

Expositions du 26 mai au 26 août 2018

PÔLE CULTUREL LES URSULINES, SALLE GOTHIQUE

Marcel Dinahet

«La Source de la Mayenne».

Film HD - 5'18" diffusé en boucle

[1598 visiteurs dont 430 scolaires et groupes](#)



CHAPELLE DU GENÊTEIL

Stéphane Vigny

Exposition monographique

[2451 visiteurs dont 823 scolaires et groupes](#)



JARDIN DES SENTEURS

Stéphane Vigny

Château de tôles

Oeuvre en extérieur, nombre de visiteurs non recensé.

MUSÉE D'ART ET D'HISTOIRE

Présence Panchounette

[1567 visiteurs dont 632 scolaires et groupes](#)



MÉDIATHÈQUE

Michel Blazy

Laurent Le Deunff

Impossible de quantifier précisément le nombre de visiteurs.

La fréquentation du lieu a été de 12 107 visites sur la période.



LA COMPAGNIE ASSOCIÉE

Le collectif Label Brut est associé au Carré, Scène nationale – Centre d'art contemporain du Pays de Château-Gontier depuis 2006 et participe ainsi au développement culturel du territoire. Label Brut développe, d'une part, des projets à trois autour de formes légères de théâtre d'objets. D'autre part, chacun déploie une écriture singulière dans le cadre de projets individuels en lien avec l'objet, la matière ou la marionnette.

LA DIFFUSION

Il m'a juste dit flower...

16 représentations

Happy endings

8 représentations

à2pas2laporte

47 représentations

Moooooooooonstres

44 représentations en France et à l'étranger



Le Carré et Label Brut

> Apport en coproduction
40 000€

> 11 jours de résidence

> L'Atelier d'Harry autour de *Happy Endings*

Les actions culturelles et artistiques sur le territoire

L'Atelier d'Harry

Mené par Harry Holtzman, comédien et clown
Samedi 2 décembre 2017 de 10h à 17h au Rex (6 participants).

Les participants ont exploré des matériaux et tenter de nouvelles expériences à la lisière du spectacle vivant et des arts plastiques bruts, afin de « mettre en matières leurs imaginaires autour de la thématique de la mort ».

COPRODUCTIONS / RÉSIDENCES

ARTS VISUELS

Apport en coproduction
29 000 €

Gaëlle Chotard
Laurent Le Deunff
Gontierama

3 artistes accueillis en résidence

22 jours de résidence

Editions ou co-édition
3 000 €

SPECTACLE VIVANT

Apport en coproduction
31 250 €

> *Contes immoraux*
C^{ie} Non Nova

> *Nouvelle Création*
Etienne Saglio / Monstre(s)

> *L'Errance est humaine*
C^{ie} Bal - Jeanne Mordoj

> *Aujourd'hui - nous sommes - demain*
Same same but different

> *A table !*

C^{ie} Gare Centrale
Collectif Aïe Aïe Aïe
Collectif Label Brut

9 compagnies ou artistes accueillis en résidence

55 jours de résidence (hors accueil Label Brut)

PRODUCTION DÉLÉGUÉE

Le Carré accompagne, en collaboration avec la Cité du Cirque au Mans, la compagnie Stoptoï et son premier projet *Loop*. Cette compagnie est composée de deux jongleurs : Neta Oren (Israël) et Gonzalo Fernandez (Espagne), et un musicien : Gaëtan Allard (Paris). Elle est implantée dans la Région des Pays de la Loire, au Mans.

Création de *Loop* le 8 février 2018 au Carré / 22 représentations du 08 /02/2018 au 23/08/2018.

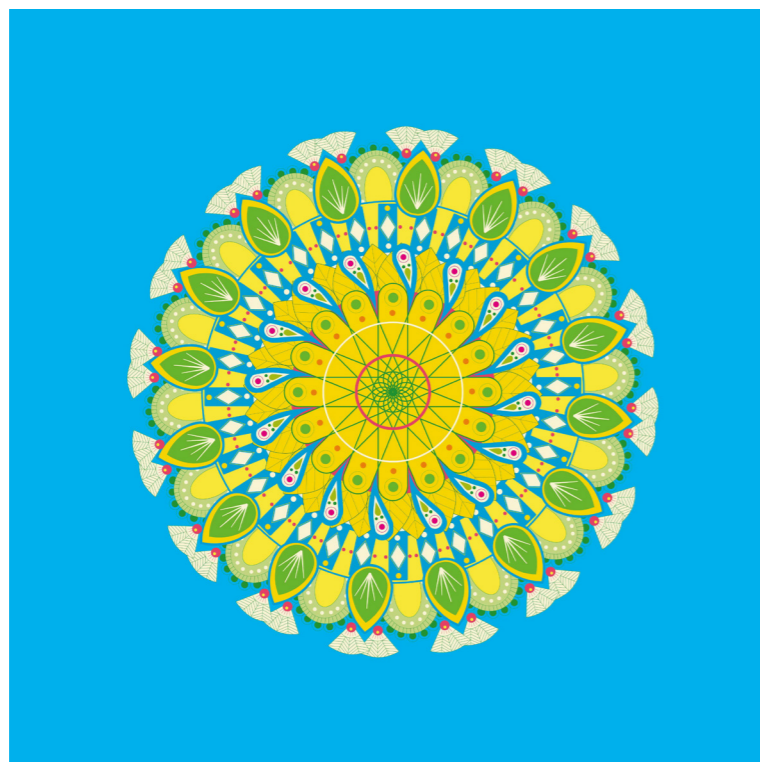
Les coproducteurs :

- Le Carré, Scène nationale - Centre d'art contemporain (53) : 19 286 €
- Pôle Régional Cirque Le Mans – Cité du cirque Marcel Marceau (72) : 4 740 €
- Ecole de cirque de Lyon / MJC Ménival (69) : 2 370 €
- Maison des Jonglages, La Courneuve (93) : 3 500 €
- SPRING, festival des nouvelles formes de cirque en Normandie proposé par la Plateforme 2 Pôles cirque en Normandie / La Brèche à Cherbourg et le Cirque-Théâtre d'Elbeuf : 3 500 €
- Compagnie Stoptoï : 7 500 €
- Créavenir : aide à la communication du spectacle : 980 €

Les résidences

Les artistes ont pu disposer de 18 semaines de résidence (+ quelques périodes d'entraînements libres)

Espace Bonnefoy, Toulouse (31) / Le Carré, Scène nationale - Centre d'art contemporain, Château-Gontier (53) / Cité du Cirque Marcel Marceau – Pôle Régional des Arts du Cirque, Le Mans (72) / Ecole de cirque de Lyon, Lyon (69) / Festival Les soirs d'été, Le Mans (72) / Circuscentrum, Gent, Belgique / Maison des jonglages, La Courneuve (93) / Theater op de Markt, Neerpelt, Belgique / Espace Catastrophe, Bruxelles / La Cascade, pôle national des arts du cirque, Bourg Saint Andéol (07)



L'ACTION CULTURELLE

L'action culturelle est résolument imbriquée dans le projet artistique défendu par Le Carré, Scène nationale – Centre d'art contemporain et garantit son ancrage territorial.

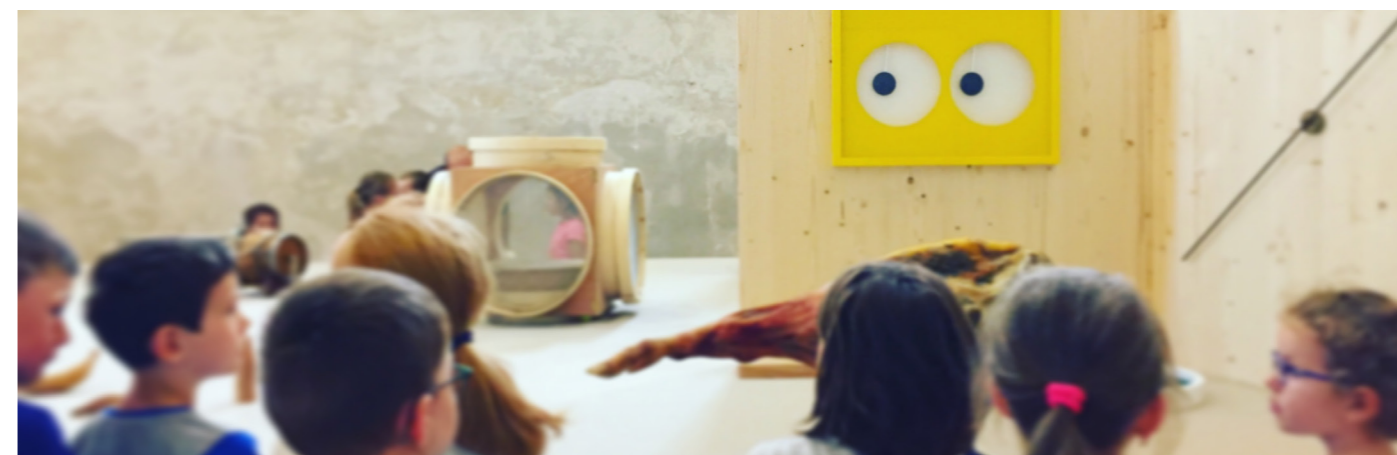
L'action culturelle porte sur l'élaboration de parcours et/ou de projets complets, afin que la venue de chaque spectateur et/ou visiteur, individuel ou en groupe, puisse être l'occasion d'échanger, de questionner, de critiquer et d'expérimenter. L'une de nos préoccupations est de garantir l'accompagnement de chaque spectateur dans le développement de son propre rapport à l'art, et accompagne chacun dans son trajet artistique et culturel personnel.

L'action culturelle, c'est :
> 21 000 € d'apport du Carré
pour un budget total des projets de 48 000 €

Le Carré a développé une politique des publics et de l'action culturelle organisée autour de 3 axes et répondant à plusieurs enjeux :

- **L'accompagnement des publics**
- **La sensibilisation et la transmission par la pratique artistique**
- **L'accessibilité de la culture à tous**

Ces 3 axes sont nourris par des dispositifs variés portés par le Carré ou construits dans une collaboration étroite avec nos partenaires. Notre objectif premier est la mise en présence des œuvres au public et d'offrir la possibilité à tous une appropriation simple de l'art, de son fonctionnement à ses questionnements. L'approche sensible est privilégiée et doit permettre d'accéder à une pensée critique. Cet accompagnement vise aussi à engager chacun dans l'affirmation de son point de vue et ne pas se contenter d'une posture de consommateur culturel.



L'accompagnement des publics

Il s'inscrit dans la vie de la structure de différentes façons : visites du théâtre, bords de scènes, dîners-rencontres, voyages, préambules au spectacle, répétitions publiques... Ces temps privilégiés avec les équipes artistiques accueillies favorisent les échanges et les rencontres entre artistes et spectateurs. Par ce prisme, chacun accède à la découverte de la création artistique contemporaine, en toute simplicité et convivialité.



- **Causerie littéraire**

En partenariat avec [Lecture en tête](#)

En lien avec le spectacle *Kyoto Forever*, de la compagnie Vertical Détour

Invités : Pierre Schoentjes et Jean-Loup Trassard
Nos invités questionnent la place de la nature et le rapport à celle-ci dans la littérature des XXème et XXIème siècles, ainsi que son écriture et sa source d'inspiration.

Jeudi 14 décembre (**46 personnes**)

- **Théâtre-psychanalyse**

En partenariat avec [l'Association pour la Cause Freudienne \(ACF Val de Loire – Bretagne\)](#)

Parce que la psychanalyse est une façon de regarder le monde et qu'elle s'est toujours intéressée à l'art, un cartel composé de 5 psychologues et psychanalystes choisissent deux spectacles de la programmation et questionnent une thématique. Cet échange-discussion d'une durée de 45 minutes environ est proposée en préambule au spectacle, puis à l'issue de la représentation, le cartel est rejoint par l'équipe artistique pour un nouvel échange.

> **L'Assassin sans scrupules... de la compagnie Art Zygote**

Discussion sur ce qui se joue pour chacun dans son rapport à la vie, la mort, et des réponses toujours singulières que l'humain invente pour exister...

Mardi 28 novembre (**40 personnes**)

> **Sur les cendres en avant de la compagnie les gens qui tombent**

Discussion sur les fonctions du langage théâtral et le langage quotidien, avec des références à l'écriture de Tchekhov, Beckett...

Jeudi 15 février (**24 personnes**)

- **L'art d'être spectateur**

En partenariat avec [Mayenne Culture](#)

L'art d'être spectateur fait partie d'un cycle de rencontres à l'échelle départementale, en compagnie d'historiens de la danse ou d'artistes. Véritable « mise en bouche » au spectacle, ce rendez-vous est l'occasion pour tous de découvrir autrement l'art et la culture chorégraphiques.

En préambule au spectacle *Correction* de la compagnie Vertedance, Céline Roux, historienne de la danse, est intervenue sur la thématique : *Lorsque la danse contemporaine arbore des contraintes...*

Mardi 27 mars (**25 personnes**)

- **#jesuiscritique**

Mené par [Claire Zebrowski, psychanalyste](#)

Dans la fibre des parcours d'éveil à la critique développés pour les publics scolaires, #jesuiscritique est un temps d'échange dédié aux spectateurs volontaires à l'issue de la représentation. En 2017-2018, #jesuiscritique a été proposé autour des spectacles suivants : *Illiade* (**5 personnes**) et *Happy Endings* (**9 personnes**). Deux autres rendez-vous ont suivi autour de *Rêves et motifs* et *Correction* mais n'ont pas connu le même succès de fréquentation et ont dû être annulés.

Une nouvelle formule verra le jour pour la saison 2018-2019...

Maintenir les temps d'échanges avec le public est essentiel.

- **Conférence That's all folk**

Les 39 élèves de 4ème / 3ème / 2nde en classe-orchestre du collège Jean Rostand et lycée Victor Hugo ont bénéficié dans leur établissement d'une intervention-conférence sur l'histoire de la musique folk anglo-saxonne menée par Nicolas Moreau, chargé de mission pour Mayenne Culture, en amont du concert. La conférence a été illustrée par deux musiciens du projet (Nicolas Bir et Timothée Gigan-Sanchez)



- **(P)art ailleurs**

Voyage culturel d'une journée en bus, tourné vers la découverte de lieux régionaux et nationaux d'art contemporain et accompagné par Antoine Avignon, chargé de la médiation et de l'action culturelle - secteur art contemporain au Carré.

#19 : Un Bus en Mayenne > **15 participants**

#20 : Le CCCOD à Tours / La Fondation du doute à Blois > **15 participants**



- **Les Jeudis du centre d'art contemporain**

Cycle de 4 conférences animées par [Eva Prouteau, conférencière et historienne d'art.](#)

Les conférences proposées au long de l'année permettent au public de se familiariser avec l'histoire de l'art. Cette saison, les 4 rendez-vous ont été très en lien avec la thématique de saison : Se mettre au vert.

> **131 entrées**

- **Les Regardeurs**

Tout au long de la saison, 15 rendez-vous au total, divisés en 3 collections : Automne, Hiver et printemps :

3 Conférences d'Eva Prouteau

3 Ateliers de pratique artistique (avec Simon Pavec, l'atelier du Haut Anjou et Stéphane Vigny)

3 ateliers du Regard avec Claire Zebrowski, psychanaliste,

3 spectacles au théâtre, choisis dans la programmation pour les liens tissés entre spectacle vivant et arts plastiques

3 rencontres privées avec les artistes

> **16 participants**

- **Des vidéos d'artistes dans ma classe !**

Nous continuons notre partenariat avec le Fonds régional d'art contemporain (FRAC des Pays de la Loire), et proposons des interventions en milieu scolaire avec des œuvres vidéos du Frac des Pays de la Loire ainsi que des œuvres prêtées par les artistes invités au Centre d'art contemporain.

Cette formule a été ajoutée également aux propositions faites aux collèges inscrits dans le dispositif départemental « Aux arts, collégiens »

Au total, **199 élèves** issus de 4 collèges, 3 écoles primaires et 2 lycées ont bénéficié de ces interventions.

- **Les nocturnes**

Afin de croiser les publics, nous ouvrons les expositions en nocturnes à la chapelle du Genêteil après certains spectacles de la saison :

> Le samedi 6 octobre après le concert de Ben l'Oncle Soul pour l'exposition *Percées* de Gaëlle Chotard.

> Le vendredi 9 février 2018 suite à la représentation de *Loop*, de la compagnie Stoptoï pour l'exposition *Stalactite & Stalagmite* de Laurent Le Deunff.

> Le mercredi 11 avril suite à *La Fonction de l'orgasme* par la compagnie Jabberwock pour l'exposition *Stalactite & Stalagmite* de Laurent Le Deunff.

> **190 visiteurs au total.**

La sensibilisation et la transmission par la pratique

Le Carré accompagne de nombreux ateliers avec des publics jeunes, adultes, scolaires et en situation de handicap, amateurs ou néophytes. Ces ateliers peuvent se dérouler sur une année complète et favoriser ainsi le parcours, l'approfondissement et la progression du participant. Dans d'autres cas, nous proposerons des actions ponctuelles orientées sur la découverte et l'initiation. Nous nous appuyons bien sûr sur des dispositifs d'accompagnement existants.

Avec les scolaires

- **Ateliers de pratique artistique, hors ou sur temps scolaire**

Le Carré accompagne administrativement, financièrement et techniquement des ateliers de pratique artistique sur temps scolaire en collège et en lycée :

> **Collège Jean Rostand (13 élèves)**

> **Collège Le Grand Champ / Grez-en-Bouère (15 élèves)**

> **Collège Saint Michel (11 élèves)**

> **Lycée professionnel agricole du Haut-Anjou (31 élèves)**

> **Lycée Victor Hugo (51 élèves)**

En plus des temps de pratique accompagnés par un binôme artiste / enseignant, les élèves assistent à des spectacles et participent à des visites du théâtre et des rencontres avec les artistes. Les collèges bénéficient d'un soutien financier de la DRAC, de la DAAC et du Département de la Mayenne. Les lycées intègrent les dispositifs « Parcours théâtraux » et « Les jeunes ont du talent » de la Région des Pays de la Loire.

Tous les élèves ont été accueillis au Rex pour des soirées de restitution en fin d'année scolaire :

> Mardi 5 juin 2018 : Collèges Jean Rostand et Saint Michel (**110 spectateurs**)

> Mercredi 6 juin 2018 : LPA et lycée Victor Hugo (**117 spectateurs**)

> Jeudi 7 juin 2018 : lycée Victor Hugo (**153 spectateurs**)



Avec le tout public

- **Ateliers théâtre adolescents**

Le Carré porte également des ateliers théâtre pour les jeunes, hors temps scolaire, accompagnés par des artistes professionnels invités :

> Atelier ADO 1 (16 jeunes âgés de 9 à 12 ans)

> Atelier ADO 2 (13 jeunes âgés de 12 à 15 ans)

> Atelier ADO 3 (11 jeunes âgés de 15 à 18 ans)

Chaque groupe a participé au **Tous en Scène !** les mercredi 23 et jeudi 24 mai 2018 au Rex, et a présenté une production collective, devant un public total de **340 personnes.**



Ateliers de pratique artistique en lien avec la programmation

- **L'Atelier d'Harry, en lien avec le spectacle *Happy Endings* – Collectif Label Brut** > Voir page 12
- **Atelier adulte – enfant, en lien avec le spectacle *Les Somnambules* - Compagnie Les ombres portées** > Voir page 10
- **Atelier initiation cirque, en lien avec le spectacle *Loop* de la compagnie Stoptoï**
Mené par [Gonzalo Fernandez et Neta Oren, circassiens](#)

A partir de transformations et de torsions des objets et des corps, chacun a pu expérimenter et approcher le processus de création suivi par les artistes.

Samedi 10 février de 10h à 12h30 sur le plateau du théâtre des Ursulines (**20 participants**)

- **Atelier bruitage, en lien avec le spectacle *Wild West Women* - Théâtre de l'Ecrou & Coopérative Solentiname**
Mené par [Caroline Le Forestier \(bruiteuse\)](#) et [Augustin Bécard \(metteur en scène\)](#)



A partir d'objets hétéroclites détachés de leur fonction première, les participants ont composé un univers sonore insoupçonné et réalise un exercice de type fiction radiophonique. En groupe, ils ont également expérimenté le bruitage d'une séquence de dessin animé puis d'une scène de film.

Dimanche 25 mars de 14h à 18h au Grand comble (**19 participants**)

- **Ateliers avec Stéphane Vigny, dans le cadre de son exposition personnelle à la Chapelle du Genêteil (Gontierama 2018)**

Réalisation de sculptures-horloges personnalisées en écho aux œuvres présentées dans l'exposition.

- > 1 atelier tout public (**5 participants**)
- > 2 ateliers en partenariat avec le Conservatoire du Pays de Château-Gontier pour des élèves de 10 à 18 ans (**20 élèves**)
- > 1 atelier avec une classe de CE2-CM1 de l'école Jacques Prévert de Château-Gontier. (**27 élèves**)

Des parcours complets pour les scolaires...

- **Aux arts, collégiens**

Aux arts, collégiens est un dispositif de découverte des arts vivants et de l'art contemporain, qui s'adresse aux élèves de niveau collège. Il intègre les trois piliers du parcours d'éducation artistique et culturelle :

FRÉQUENTER | PRATIQUER | S'APPROPRIER

et favorise les capacités d'expression, la créativité et la faculté de jugement critique des adolescents.

Derrière **Aux arts, collégiens** se trouvent de nombreux acteurs publics et associations qui œuvrent ensemble pour que chacun ait plus facilement accès aux arts et aux pratiques culturelles, dans leur diversité : le Conseil départemental de la Mayenne, Mayenne Culture, les services culturels des communautés de communes, les saisons culturelles partenaires, le Théâtre de l'Éphémère, l'État à travers la Direction régionale des affaires culturelles des Pays de la Loire (DRAC), le Rectorat de l'académie de Nantes et la Direction des services départementaux de l'éducation nationale, ainsi que la Direction diocésaine de l'enseignement catholique.

Pour la première année sur le territoire du Pays de Château-Gontier, et par délégation de la Communauté de Communes, Le Carré a pris en charge le développement du dispositif et a mis en place les parcours de **12 classes de 3èmes (289 élèves)** issues des établissements suivants : Collège Jean Rostand, Collège Paul-Emile Victor, Collège Saint Michel, Lycée professionnel agricole du Haut-Anjou. Parmi ces 12 classes, 7 ont fait le choix d'un parcours art contemporain et 5 d'un parcours spectacle vivant.

Les parcours sont composés de la façon suivante : un parcours de 3 spectacles et/ou expositions, 5 heures de pratique artistique accompagnées par un artiste professionnel, une formation des enseignants, différentes actions de médiation imaginées par les médiateurs en lien avec le parcours de chaque classe (visite du théâtre, bords de scène...).



Le Carré a également accueilli la formation des enseignants du bassin sud (27 enseignants), les 18 et 19 octobre 2017, autour du spectacle *Tetris* et de l'exposition de Gaëlle Chotard.



- **Les parcours théâtraux**

« Les parcours théâtraux » sont un dispositif de la Région des Pays de la Loire mis en place dans le cadre du PEAC (Parcours d'éducation artistique et culturelle). Avec les enseignants du lycée Victor Hugo et du lycée professionnel agricole du Haut-Anjou, nous avons élaboré un projet qui a reçu le soutien financier du service d'actions éducatives de la Région des Pays de la Loire. Notre projet a été validé et nous avons donc obtenu un financement pour permettre l'intervention d'artistes professionnels tout au long de l'année 2017-2018.



Le parcours qui a réuni **81 élèves de 2nde** a permis à l'ensemble des élèves de :

- > Découvrir un lieu culturel et son équipe.
- > Découvrir la pratique artistique via des ateliers menés par une artiste professionnelle.
- > Réunir des élèves d'établissements et de classes différents autour d'un même projet.
- > Créer et fédérer un groupe de lycéens autour d'un projet à caractère artistique.
- > Accompagner et étoffer la pratique artistique par un parcours de spectacles.
- > Aiguiser le regard critique de chaque élève et accompagner les échanges.
- > Favoriser les échanges et la rencontre avec des artistes professionnels.
- > Etablir un temps de pratique artistique, encadré par un artiste-interprète d'un spectacle vu.
- > Participer à l'élaboration d'une forme artistique tout en prenant part à son processus de création.
- > Vivre l'expérience de la scène en présentant une petite forme devant un public en fin de parcours.

Tous les élèves ont ainsi bénéficié des propositions suivantes :

- > Visite du théâtre des Ursulines et découverte des métiers du spectacle.
- > Ateliers de pratique artistique menés par Valérie Berthelot, comédienne, danseuse et metteuse en scène de la compagnie Art Zygote (Laval – 53). Elle est par ailleurs la metteuse en scène du spectacle *L'Assassin sans scrupules...* présenté dans le cadre de la programmation du Carré, Scène nationale – Centre d'art contemporain le mardi 28 novembre 2017, auquel tous les élèves participant au parcours théâtral ont assisté.
- > Parcours de 2 ou 3 spectacles.
- > Parcours d'éveil à la critique.



- > Soirée de restitution au Rex : présentation de petites formes, en présence de tous les participants et ouverte au tout public.

- **Les Journées carrément cool**

En partenariat avec le service Patrimoine du Pays de Château-Gontier, les écoles maternelles et primaires réalisent un parcours complet comprenant : la visite du théâtre et/ou la découverte d'une exposition, un spectacle et un atelier du patrimoine.

17 classes accueillies en 2017-2018, soit 384 élèves des écoles suivantes : école Chant d'oiseau (Azé), école Les Ecureuils (St Pierre sur Orthe / Vimarcé), école publique (Bazougers), école Les tilleuls (Bouère), école Ste Marie (Villiers-Charlemagne), école St Henry (Chemazé), école Pablo Picasso (Montigné-le-Brillant) et école Pierre Martinet (Château-Gontier).

- **Eveil à la critique**



Claire Zebrowski, psychanalyste et professeur de philosophie, intervient auprès de classes ou de groupes à l'occasion de deux temps de rencontre de 2 heures, l'un avant et l'autre après spectacle. Ces temps permettent un accompagnement dans la structuration de la pensée et de la prise de parole en écho à une thématique et à un spectacle. Claire Zebrowski fait le choix de la thématique et laisse le soin aux élèves de la décrypter, la questionner... Les thèmes abordés sont différents selon les groupes et le contenu de chaque rencontre se décline selon leurs propos. Ce parcours vise à échanger, respecter le regard et le ressenti de chacun sur l'art, émettre un avis, aiguiser son regard critique...

- > **Lycée Pierre et Marie Curie**

Classe de 2nde vente/secrétariat (20 élèves)

Autour du spectacle *Happy Endings*, du collectif Label Brut

- > **Collège Saint Michel**

Groupe option danse de 4ème / 3ème (9 élèves)

Autour du spectacle *Correction*, de la compagnie Vertedance

- > **Lycée Victor Hugo**

Classe de 2nde en option exploration théâtre (51 élèves)

Autour du spectacle *Sur les Cendres en avant*, de la compagnie Les gens qui tombent

> **Lycée professionnel agricole du Haut-Anjou**

Classe de 2nde en option E.I.E - Enseignement à l'initiative de l'établissement (31 élèves)

Autour du spectacle *Correction*, de la compagnie Vertedance

• **Atelier « Corps et mouvement »**

En partenariat avec l'Adapei53 – IME La Maillardière

Atelier accompagné par Laëtitia Davy, danseuse et chorégraphe

Ce nouvel atelier « corps et mouvement » se déroule tous les mardis de 9h30 à 11h30 au Pôle culturel Les Ursulines dans un studio de répétition adapté à la pratique artistique. Les objectifs de l'atelier sont multiples :

- > la danse comme vecteur d'expression
- > la relation de confiance à soi et aux autres dans un contexte « sécurisé »
- > le respect vis-à-vis de soi et des autres
- > le développement de la créativité et de l'imagination de chacun, mais aussi du collectif
- > la participation active individuelle et collective
- > l'accomplissement d'un projet commun

Les 7 jeunes de l'IME sont en situation de handicap et/ou avec des troubles associés. Ils bénéficient de l'accompagnement permanent de 2 éducatrices sur les temps d'atelier, et ponctuellement de l'accompagnement d'une psychologue référente et d'une psychomotricienne.

En cours d'année, le groupe a imaginé une finalité à cet atelier : la réalisation d'un court-métrage dansé. De nouveaux partenaires ont donc rejoint l'atelier : L'œil Mécanique, Atmosphères 53 et le cinéma Le Palace de Château-Gontier.



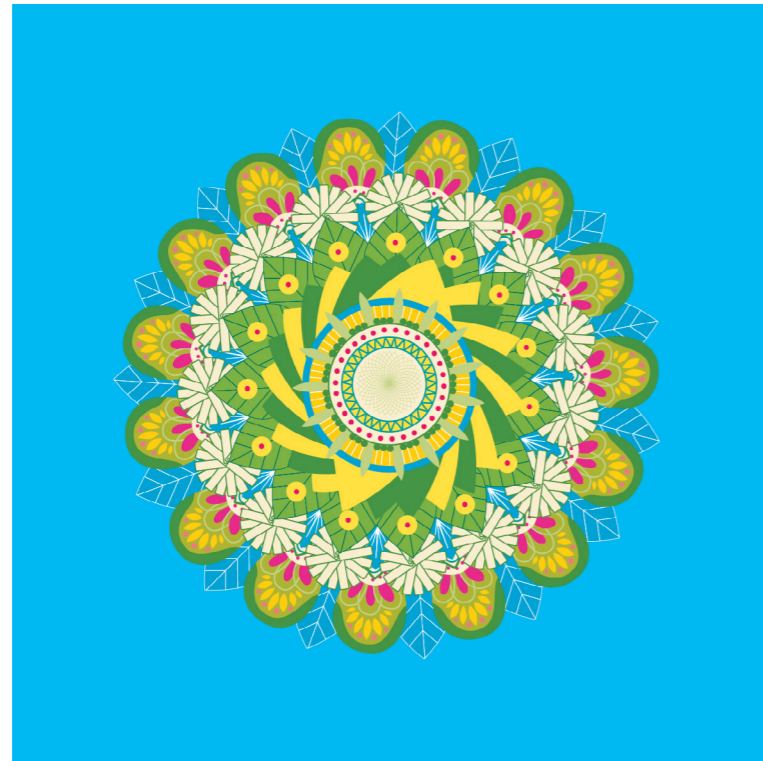
Le groupe a pris part au tournage des scènes dans des lieux choisis par leur soin, dans la ville de Château-Gontier, à l'occasion de 2 journées et demie en juin 2018. Tout cela a donné naissance au court-métrage dansé de 19 minutes : *PLIC PLOC*.

Des temps de projection ont été organisés :

> Pour l'ensemble des jeunes de l'IME La Maillardière et le personnel : le mardi 26 juin 2018 à 14h15 (**120 personnes**). La projection du court-métrage a été suivie de 3 courts-métrages sur le thème de la danse, sélectionnés par Atmosphères 53.

> Pour le tout public : le jeudi 28 juin à 20h30 (**102 personnes**). La projection du court-métrage a été suivie de la diffusion du documentaire *Je suis bien, je vole* de Bertrand Guerry, ainsi que d'un échange avec la salle.

> Un extrait de 3 minutes de *Plic Ploc* a également été diffusé à l'occasion de la présentation de saison du Carré le mardi 26 juin à 20h30.



VIE DE LA STRUCTURE

LA COMMUNICATION

Deuxième année de collaboration avec Jérôme Corgier / Atelier Pariri. Nous avons poursuivi notre objectif de créer des supports au message clair et simple, tout en restant décalé et attractif. Ces créations graphiques s'avèrent plutôt à contre-courant de la plupart des lieux culturels (couleurs, papier...) mais les retours sont justement très positifs.

Partenariats Presse

De fortes relations partenariales ont été créées avec France Bleu Mayenne au cours de l'année 2017. Plusieurs opérations événementielles nous ont amenées à inventer une collaboration inédite qui a été très fructueuse.

Après une série de pastilles sonores créée et diffusée autour de l'exposition *Parole, parole* (40^e anniversaire du Centre Pompidou) début 2017, le partenariat a été reconduit sur le festival ONZE début 2018 puis sur Gontierama de juin à août 2018.

Nous avons également inauguré un partenariat avec Ouest France avec une pleine page départementale. L'impact a été immédiat au niveau de la billetterie. Nous sommes très bien accompagnés sur la période de présentation de saison en juin et au début de saison en septembre-octobre. La période de parution en novembre nous paraît pertinente puisqu'elle permet de relancer après le début de saison. L'opération sera reconduite en 2018.

France Bleu Série "GONTIERAMA"

Série « Gontierama » : une série France Bleu Mayenne

EPISODE 1 : Marcel Dinahet, au Pôle Culturel des Ursulines

Série "GONTIERAMA" : Episode 1

EPISODE 2 : Stéphane Vigny, à la Chapelle du Genêteil

Série "GONTIERAMA" : Episode 2

EPISODE 3 : Stéphane Vigny, au Jardin des Senteurs

Série "GONTIERAMA" : Episode 3

EPISODE 4 : Présence Panchouette, au Musée d'art et d'histoire

Série "GONTIERAMA" : Episode 4

EPISODE 5 : Laurent Le Deunff et Michel Blazy, à la Médiathèque

Série "GONTIERAMA" : Episode 5

Réalisation : Perrine Clément et Yann Mainguy

14:04 Extension du tribunal de Coutances : pas de travaux avant au moins 2 ans
France Bleu Cotentin

13:02 Licencié car il avait fait du covoiturage avec sa voiture de fonction, la justice donne raison à son employeur
France Bleu

13:01 L'A31 fermée tout un week-end au sud de Thionville
France Bleu Lorraine Nord

12:47 Patrick Baudry à Caen pour une exposition consacrée à la conquête spatiale
France Bleu Normandie (Calvados - Orne)

12:47 Les autorités répondent aux commerçants du centre-ville du Mans : la désinquinance a baissé de 60%
France Bleu Maine

12:31 Pêche à la coquille Saint-Jacques : une poissonnerie de Granville submergée d'appels d'Anglais pour une photo de thons !
France Bleu Cotentin

12:30 Le Biarritz Olympique répond à la Ligue Nationale de Rugby
France Bleu Pays Basques

BUDGET COMMUNICATION

53 000 €

soit 3 % du budget total de la structure

Le Carré poursuit sa saison tout en éclectisme

Scène nationale et centre d'art contemporain, Le Carré à Château-Gontier tient son rôle de référent culturel. Avec un programme riche et pluriel, entre théâtre, musique, danse et expositions.

Têtes d'affiche
Après le complot musical de Ben L'Oncle Soul, le 7 octobre dernier, avant l'humour improvisé de Kheiron, le 8 avril, il y aura le ballet *Cendrillon*, de Thierry Melandain, l'un des chorégraphes français les plus reconnus du moment, revisité le conte classique via la danse contemporaine, présente Christine Oudart, directrice de la communication et programmatrice jeune public, au Carré.
Avec vingt danseurs sur le plateau du Théâtre des Ursulines, la proposition, dimanche 7 janvier, à 17 h, « sera grandiose ».



Le ballet « Cendrillon », signé Melandain et venu de Biarritz, s'annonce comme l'un des moments forts de la saison du Carré. Plus de 300 personnes ont déjà réservé leur dimanche 7 janvier.

Coups de cœur
« Un des coups de cœur de Babette Masson, directrice du Carré et programmatrice, c'est *Kyoto Forever 2* », note Christine Oudart. Frédéric Ferrer (écriture et mise en scène) présente une pièce richement documentée. « Il a ce talent de raconter, pour dire des choses vraies via la fiction ». Le spectateur assistera aux négociations de la Cop 2023, ultime conférence internationale, comme celle qui avait donné lieu, en 1997, aux accords de Kyoto.
« Sauf que, depuis, on n'a jamais eu autant d'émissions de gaz à effet de serre », sourit Christine Oudart. Ou l'aspect politique et la force du théâtre de donner à questionner, mardi 5 décembre.

contre musicale, samedi 3 février. Dernier coup de cœur : *La fonction de l'orgasme*. « Un seul en scène, avec une comédienne excellente : Constance Larrieu, pour une conférence drôle et bien menée sur l'orgasme ». Ou comment (re) découvrir les travaux de « savoir fou » Wilhelm Reich et analyser l'importance de prendre son pied pour s'épanouir, mercredi 11 avril.

Expositions
Scène nationale, Le Carré est aussi centre d'art contemporain. L'exposition (sculptures à base de fils et mailles métalliques) de Gastie Chotard se termine, le 12 novembre, à la chapelle du Genêtail.

Onze, festival du théâtre d'objets

Construit à Château-Gontier, le festival Onze s'exporte, pour sa 4^e édition, dans treize lieux de Mayenne, Sarthe et Maine-et-Loire. « Il propose des spectacles de marionnettes, formes manipulées et théâtre de matières », présente Christine Oudart. L'objectif est de montrer que la marionnette, ce n'est pas uniquement les Guignols, et surtout que ça ne s'adresse pas qu'aux enfants.



Onze, c'est du 8 janvier au 23 février.

En témoigne *Les Somnambules*, théâtre d'ombres, mercredi 31 janvier, « approche contemporaine de cette discipline ancestrale, via un spectacle sans parole mis en musique et bruitages par des musiciens, en direct ».

Dans une ville qui s'urbanise à outrance, les habitants survivent grâce à leurs rêves et utopies. « C'est magique, plein d'humanité, à partir de 7 ans », s'enthousiasme Christine Oudart. En amont, un atelier de découverte des techniques est proposé, l'après-midi.
« On aura aussi *La petite conférence manipulée*, deux fois dans la journée du 18 janvier », rappelle la directrice de la communication. Ouverte à tous, dès 6 ans, il s'agira d'expliquer le fonctionnement de tout type de marionnettes.

Enfin, avec *A table !*, Onze (re) fera dans l'inédit. « Au cours du festival, on passe commande à trois compagnies, note Christine Oudart. Chaque

compagnie doit créer un spectacle de 30 minutes, tout public dès 11 ans. Cette année, la compagnie Gare Centrale (Bruxelles), les collectifs Aïe Aïe (Flandres) et Label Brut (Château-Gontier) mèneront cette quête. « Et entre chaque pièce, les spectateurs dégusteront un entracte salé, un autre sucré. » Une soirée « caustique », doublée pour l'occasion, mardi 20 et mercredi 21 février.

Plus d'informations sur www.festival11z.org

Billetterie

La billetterie est ouverte, les mercredis (9 h 30-12 h et 13 h 30-18 h 30), jeudis et vendredis (13 h 30-18 h 30), hors vacances scolaires. Réservations au Carré, 4 bis rue Horeau, à Château-Gontier, au 02 43 09 21 52 ou sur www.le-carre.org.

Loop, concert poétique et jonglé

Cirque musical. *Loop*, par la jeune compagnie Stoptol, c'est l'œuvre multinationale d'un jongleur espagnol, d'une jongleuse israélienne et d'un batteur français. « Gonzalo tort, tricote des cerceaux, crée des figures avec, en fait des objets aux comportements presque invisibles », raconte Christine Oudart. Neta Oran joue magnifiquement avec les balles. Avec Gaëtan Allard, tout ça donne un concert d'objets jonglés, uni par cette énergie corporelle. « Joyeux, drôle et poétique ».



Judi 8 et vendredi 9 février, à 20 h 30, au Théâtre des Ursulines. Tarifs : 10/20 €.

Wild west women, feuilleton de 4 heures !

Western théâtral. Dans le véritable feuilleton *Wild west women*, du Théâtre de l'Écrou et de la Coopérative Solentname, deux comédiennes interprètent tous les personnages tandis qu'une bruituse assure tout l'environnement sonore, en direct.
« Ça dure quatre heures, avec deux entractes repas », signale Christine Oudart. C'est l'histoire d'une esclave, d'une femme au foyer emprisonnée par son mari et d'une prostituée qui sont réunies pour fuir leur condition. « Cap à l'Ouest ».



Samedi 24 mars, à 18 h, au Théâtre des Ursulines. Tarifs : 10/20 € (repas inclus).

La danse vue et corrigée par Vertedance

Danse. Dans *Correction*, la troupe de danseurs tobéques Vertedance présente sept interprètes, littéralement fixés au sol de la scène, qui ne peuvent donc pas bouger leurs pieds. « Comment l'être humain s'adapte à cette situation ? », s'interroge Christine Oudart.
Pendant presque une heure, le rythme va peu à peu s'intensifier, au point d'offrir « quelques moments très, très drôles ». Un show tendu, physiquement époustouflant, accompagné par deux clarinettes qui joueront... en live.



Mardi 27 mars, à 20 h 30, au Théâtre des Ursulines. Tarifs : 10/20 €.

La mort en beauté, par Harry Holtzman

Théâtre d'objets. *Happy Endings* est un spectacle, créé à Segré. « C'est un clown déguisé en homme », explique Christine Oudart. Il nous invite à ses funérailles... sauf qu'il n'est pas encore mort. « Et le comédien, auteur et concepteur de la pièce, l'Étatsunien Harry Holtzman, d'imaginer toutes ses fins possibles et imaginables, des plus tragiques aux plus joyeuses. « Il nous questionne, de l'intime à l'universel, avec pleins d'objets, de trouvailles qu'il manipule. » Assuré époustouflant.



Mardi 21 et mercredi 22 novembre, à 20 h 30, au Théâtre des Ursulines. Tarifs : 10/20 €.

Kheiron, roi de l'impro comique

Humour. Remarqué dans la série *Bref*, l'humoriste Kheiron n'était pas vraiment destiné à faire de la scène. Fils de parents avocats et opposants au shah d'Iran, exilé en France, c'est pourtant sur les planches qu'il a trouvé son propre moyen d'expression. « On dit qu'il est devenu le roi de l'improvisation », lâche Christine Oudart. Dans son spectacle, 60 minutes avec *Kheiron*, le public va donc pouvoir interagir avec le comique, pour un stand-up forcément unique.



Vendredi 6 avril, à 20 h 30, au Théâtre des Ursulines. Tarifs : 21+5 € ou 30 €.

Des cendres qui rassemblent

Théâtre chanté. Sur les cendres en avant est la création de la Compagnie Les gens qui tombent. « C'est une comédie sous des airs tragiques », résume Christine Oudart.
Sur la scène du Théâtre des Ursulines, deux appartements mitoyens sont symbolisés.
L'un abrite deux sœurs, l'autre une voisine seule.
Un incendie et le mur s'effondre. « S'ensuit une cohabitation rocambolesque, d'abord compliquée puis solidaire. Pour repartir de ces fameuses cendres. »
Avec des dialogues uniquement chantés.



Judi 15 février, à 20 h 30, au Théâtre des Ursulines. Tarifs : 10/20 €.

OFFREZ NOS CARTES CADEAUX
pour des spectacles en toute liberté !!

Le Carré
Pôle Culturel des Ursulines
4 bis rue Horeau
51300 Château-Gontier
T. 02 43 09 21 52
www.le-carre.org

BILLETTERIE OUVERTE
Mercredi 8 et Jeudi 9 février, tous les vendredis de 13h30 à 18h30.
Fermeture du Carré le 23 novembre 2017

SCÈNE NATIONALE
CENTRE D'ART CONTEMPORAIN
PAYS DE CHÂTEAU-GONTIER

Le Carré compte 14 permanents auxquels s'ajoutent du personnel d'accueil sur les représentations ainsi que des techniciens intermittents. Ces personnels sont également amenés à travailler sur des manifestations organisées par des tiers (Communauté de communes du Pays de Château-Gontier, locations diverses).

Le plateau du Théâtre des Ursulines a été occupé :

- > 137 jours par Le Carré
- > 18 jours pour travaux de maintenance
- > 20 jours pour des manifestations organisées par la Communauté de communes
- > 11 jours pour des locations extérieures

La mise à disposition de personnel technique pour la Communauté de Communes du Pays de Château-Gontier pour la régie de ses manifestations correspond à 612,5 heures de travail dont 288 heures d'intermittents.



> 58 jours de montage/ démontage à la Chapelle du Genêtail + lieux Gontierama

Techniciens intermittents

25 personnes

2716 h au total + 784h liées au remplacement de Benoît Desnos sur la régie générale

Personnel d'accueil

10 personnes / 1019 h

1 volontaire en Service civique pendant 4 mois

15 stagiaires ainsi que des étudiants de licence professionnelle suivis en projet tutoré.

Le Carré en mouvement

Emilie Lebarbé était en congé maternité du 1^{er} novembre au 20 février 2018.

Elle a été remplacée par **Clémentine Bacca**.

Benoit Desnos était en congé sabbatique du 1^{er} février au 31 juillet 2018 et a été remplacé par **Florian Ruault**, intermittent.

Il a quitté la structure le 31 juillet 2018 pour de nouvelles aventures professionnelles.



Le Carré, un centre ressource technique

Identifié comme centre ressource, le Carré est régulièrement sollicité pour des prêts de matériel scénique. Selon l'importance et la nature du projet, une convention de prêts de matériel est signée entre le Carré et l'emprunteur. Cette saison, 13 structures culturelles ou associations ont bénéficié de prêts de matériel.

Par ailleurs, la direction technique de la scène nationale apporte son conseil aux acteurs locaux concernant l'équipement des salles.

www.le-carre.org

 Le Carré, Scène nationale - Centre d'art contemporain

 Cac Le Carré

 @LeCarre53

 le_carre_chateau_gontier



Pôle culturel Les Ursulines
4 bis rue Horeau - BP 10357
53203 Château-Gontier cedex
T. 02 43 09 21 50 / www.le-carre.org