

ARTRAVEL

ARCHITECTURE | DÉCORATION | FOOD | TRAVEL
LE MEILLEUR DES LIEUX CONTEMPORAINS

DESIGN DE LUXE

176 pages à couper le souffle

Architecture

YøDezeen, signature
haute couture

Intérieurs

Appartements
et résidences d'exception

Rencontres

Ivan et Rouslan Lartisien
Jean-Luc Cousty

Art

Erwin Olaf

ET TOUJOURS LES PLUS BELLES DEMEURES
& HÔTELS AUTOUR DU MONDE

84



Beyond beautiful

L'agence d'architecture sud-africaine Saota et son bureau de design ARRCC continuent de nous éblouir avec leurs réalisations d'exception. Parmi leurs derniers projets, la résidence Beyond, un bijou conjuguant architecture contemporaine, art, design et matériaux prestigieux et luxueux. Destination Le Cap, au sein du secteur prisé de Clifton.

La résidence Beyond, réalisée par Saota. L'espace de vie, largement vitré, est entièrement ouvert sur l'extérieur, avec d'un côté, l'océan, de l'autre, le jardin sublimement paysagé par Nicholas Whitehorn Landscape Design.

Texte : Delphine Després
Photos : © Adam Letch et © Stefan Antoni



Salon, cuisine et salle à manger (ci-contre et page de droite) profitent de la même vue époustouflante sur la piscine et la mer. Au fond, le bureau et le salon d'hiver ont pris place au niveau de la mezzanine. Table de repas en chêne français de Pierre Cronje et chaises Juno de James Irvine (Arper).

© Adam Letch



Canapés Jada d'OKHA, fauteuils Shell de Hans Wegner (Carl Hansen & Son), table basse Jacob de Rodolfo Dordoni (Minotti).

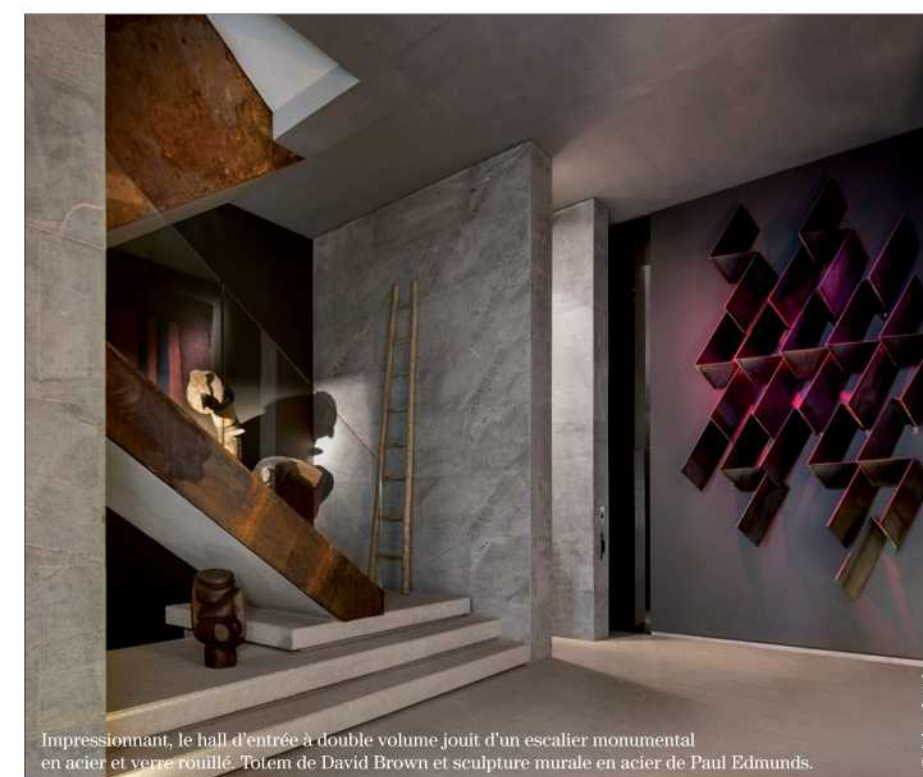
© Adam Letch

L'agence d'architecture sud-africaine Saota, dirigée par Stefan Antoni, prouve une fois encore l'étendue de son talent avec cette résidence, nommé Beyond. Un talent qui, avouons-le, continue de nous subjuguier ! Cette fois, la firme, en collaboration avec son studio de design ARRCO et la marque sud-africaine OKHA pour la décoration, a planché sur la réalisation d'une maison accrochée à la colline, et située dans un cadre époustouflant. En voisin, le Lion's Head, impressionnant pic rocheux surplombant la ville du Cap, vient la tutoyer, tandis que la mer et les célèbres plages de sable blanc de Clifton l'observent en contrebas... Vous l'aurez compris, l'adresse, peuplée de villas paradisiaques, est prisée. Précisons même que la rue dans laquelle elle se trouve, Nettleton Road, demeure paraît-il la plus convoitée du Cap...

Dans cet écrin hors norme, Saota ne pouvait concevoir qu'un joyau architectural. Et l'agence, experte en la matière, n'a pas failli à sa réputation. Depuis la rue, la résidence de cinq étages s'élève majestueusement vers le ciel. « *L'architecture est le jeu savant, correct*

et magnifique des volumes assemblés sous la lumière », disait Le Corbusier, et la façade de l'entrée correspond parfaitement à cette définition. Ailleurs, ce traitement de la lumière, en relation avec chaque espace, a été particulièrement soigné. Dans le hall d'entrée, les hôtes pénètrent dans un volume où le clair-obscur domine, puis évoluent dans des espaces baignés d'une lumière généreuse au sein des niveaux supérieurs. « *Les étages inférieurs abritent six vastes chambres, dont trois peuvent être reliées entre elles pour devenir une suite familiale, ainsi qu'un espace de divertissement à double volume avec spa, jeux et cinéma* », détaille l'agence d'architecture. Les zones de vie majeures, elles, sont perchées tout en haut du bâtiment. Elles dévoilent un immense volume ouvert à double hauteur abritant la cuisine, des bars, des salles à manger, des salons, un bureau et une galerie d'art lovés dans la mezzanine. La maison, propriété de collectionneurs, est habitée par l'art, avec des œuvres extraordinaires un peu partout, et ce, dès le hall d'entrée à double volume sublimé par les créations grandioses

“ *L'interaction entre l'art, l'espace, la lumière et les matières brutes est ici prodigieuse.* ”



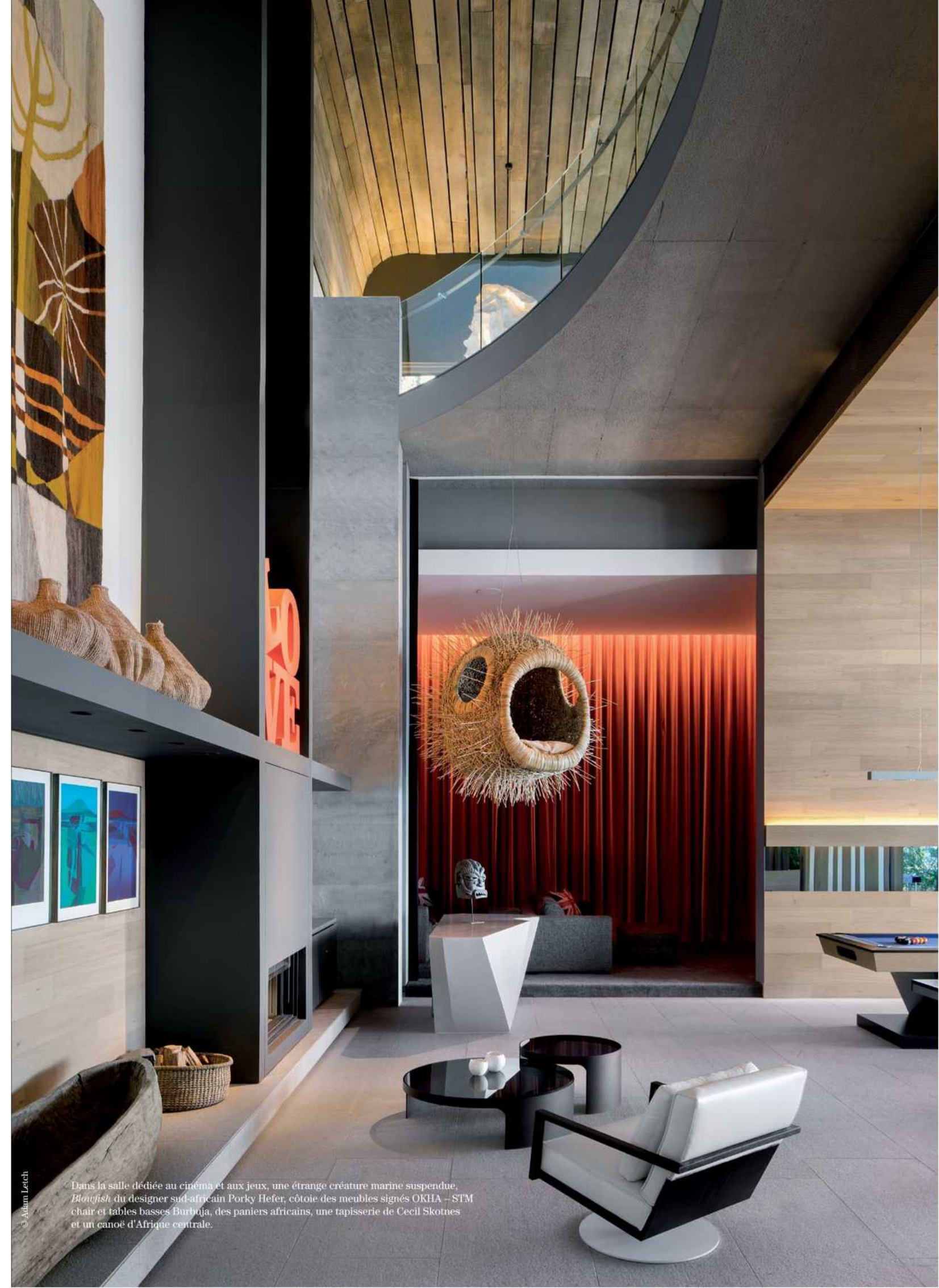
Impressionnant, le hall d'entrée à double volume jouit d'un escalier monumental en acier et verre rouillé. Totem de David Brown et sculpture murale en acier de Paul Edmunds.

© Adam Letch



La cuisine est marquée par un mur de masques, issus d'une collection de masques d'Afrique centrale et occidentale.

© Adam Leach



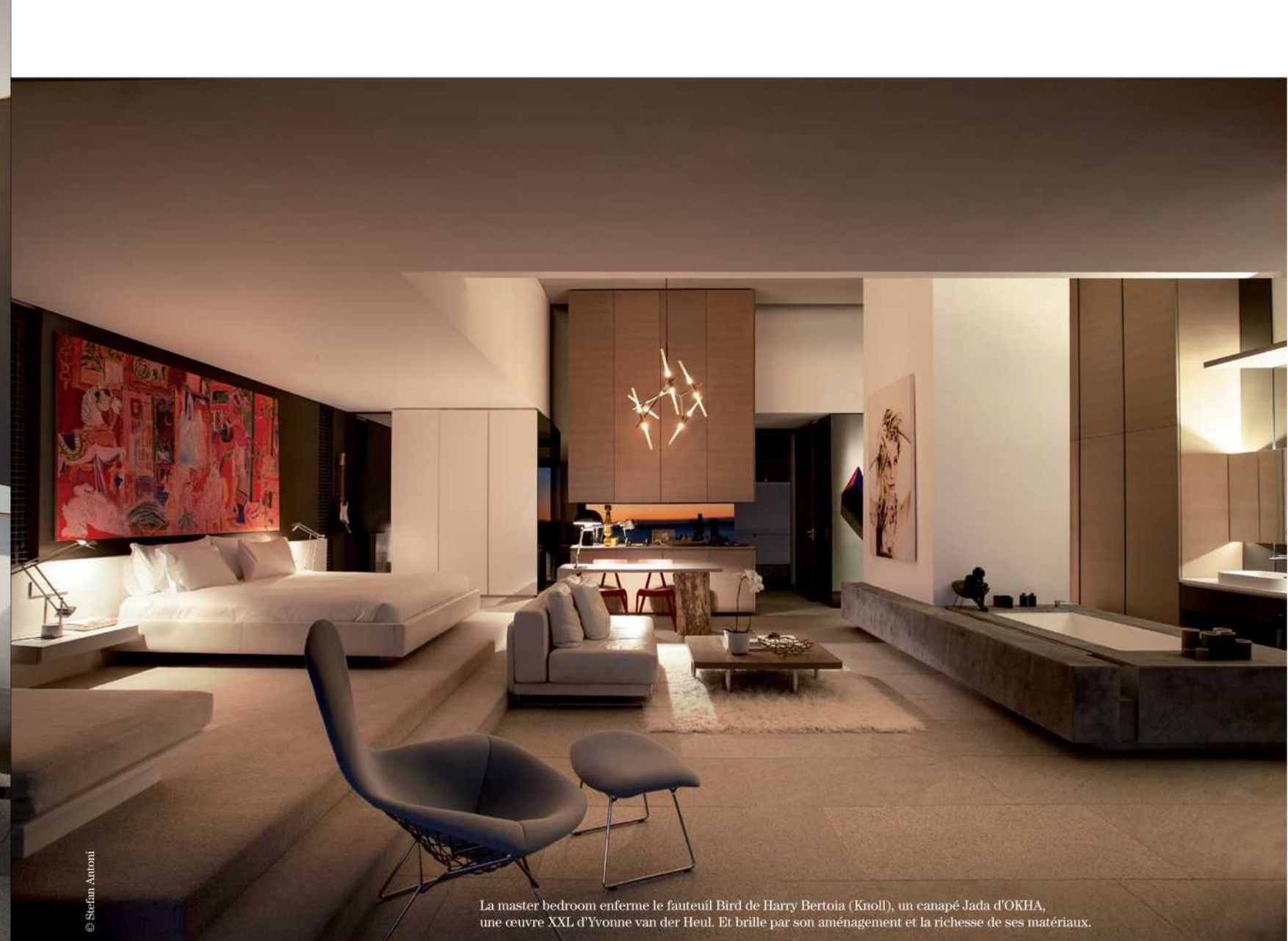
Dans la salle dédiée au cinéma et aux jeux, une étrange créature marine suspendue, *Blowfish* du designer sud-africain Porky Hefer, côtoie des meubles signés OKHA – STM chair et tables basses Burbuja, des paniers africains, une tapisserie de Cecil Skotnes et un canoë d'Afrique centrale.

© Adam Leach



Au-dessus de la salle de jeux, cette galerie d'art, prolongée par un salon et adoucie par des courbes, expose différentes œuvres de Charles Gassner, Walter Battiss ou encore Andrzej Urbanski.

© Adam Letch



La master bedroom enferme le fauteuil Bird de Harry Bertoia (Knoll), un canapé Jada d'OKHA, une œuvre XXL d'Yvonne van der Heul. Et brille par son aménagement et la richesse de ses matériaux.

© Stefan Antoni



Dans ce salon, deux chaises Orgone de Marc Newson (Cappellini) sont éclairées par la lampe Cloud de Margie Teeuwen. Les œuvres sont de Charles Gassner.

© Adam Letch

de Kevin Brand, Paul Edmunds et David Brown. Dans les chambres, de belles pièces ont également été sélectionnées, tandis que dans les volumes à vivre, les œuvres présentes participent indéniablement à la force du décor, notamment cette importante collection de masques africains qui recouvre le grand mur de la cuisine. L'interaction entre l'art, l'espace, la lumière et les matières brutes est ici prodigieuse. L'utilisation des matériaux différemment associés, et leurs finitions brutes surtout, est aussi surprenante que remarquable : escalier sculptural mêlant marches en granit gris clair et garde-corps en acier brut rouillé et verre, murs de granit, plafonds en bois, sols de pierre, surfaces de béton... Le choix du mobilier et des luminaires concourt également à la magnificence des lieux, avec beaucoup de mobilier contemporain provenant de la marque sud-africaine OKHA, et quelques pièces iconiques comme le fauteuil Bird de Harry Bertoia (Knoll) dans la suite principale, les chaises Orgone de Marc Newson (Cappellini) dans l'un des salons ou encore les fauteuils Shell de Hans Wegner

(Carl Hansen & Son) dans la pièce de vie. Spectaculaire, cette dernière, presque transparente avec ses parois de verre, s'ouvre entièrement sur l'extérieur, avec des frontières imperceptibles même entre le dedans et le dehors. D'un côté, elle se tourne vers un beau jardin donnant directement sur la montagne ; de l'autre, elle regarde vers la piscine suspendue se prolongeant par un panorama féérique sur la mer... Une vue à couper le souffle, conductrice du projet, que les architectes ont su exploiter partout avec justesse et maîtrise. Une osmose parfaite entre architecture et environnement qui participe à la magie de ce projet d'exception.